

NAIN BELIER

Blanc aux Yeux Bleus

Présentation par Laurent REMY, élève juge cunicole, Février 2024



Crédit photo : Laurent REMY

Sommaire

1 - Historique

1.1 - Générale

1.2 - Spécifique à la variété blanche aux yeux bleus

2 - Standard

2.1 - Aspect Général

2.2 - Masse

2.3 - Fourrure

2.4 - Modèle de coloration

2.5 - Tête et Yeux

2.6 - Oreilles et Coiffure

2.7 - Présentation et soins

3 - Spécificités de la variété blanche aux yeux bleus

1 - Historique

1.1 - Générale

- ▶ Le nain bélier a été créé en 1952 par Adrien De Cock, un juge cunicole hollandais qui avait le rêve de créer l'équivalent du bélier géant en nain
- ▶ Il a été présenté pour la première fois en 1964 à l'exposition Nationale Hollandaise



Type européen



Type néerlandais



1 - Historique

1.1 - Générale

- ▶ Le nain bélière est l'homologue du Holland Lop des américains (jusqu'à 1,810 kg) ou du Miniature Lop des britanniques (jusqu'à 1,600 kg).
- ▶ Les standards de l'*American Rabbit Breeders' Association* (ARBA) concernant le mini lop (l'équivalent du Dwarf Lop du Royaume-Uni) admettent des corpulences plus importants, allant jusqu'à un poids de 2,7 kg pour une femelle et 3 kg pour un mâle.



Holland Lop américain
(Max 1,81 kg)*



Dwarf Lop britannique
(Idéal 2 kg - max 2,3 kg)**



Miniature Lop britannique
(Idéal 1,5 kg - max 1,6 kg)**

* Source American Rabbit Breeders Association

** Source Standards of Rabbit Breeds (British Council)

1 - Historique

1.2 - Spécifique à la variété blanche aux yeux bleus

- ▶ La variété blanche aux yeux bleus a été créée en Allemagne en 1980 par le Dr Werner Wein (pour mémoire le nain bélière [Zwergwiddler] est reconnu en Allemagne en 1973)
- ▶ Il est issu dans un premier temps d'un croisement entre un Nain Bélière blanc aux yeux roses (mâle) et un Herminé aux yeux bleus (femelle) et inversement



Dr Wein, Ludwigsburg (D) à droite sur la photo

Crédit Kaninchenzeitung 19/2005

Crédit photo : Laurent REMY



- ▶ En F1 il est sorti 25% de 'yeux roses', 50% de 'garennés panachés' et 25% de 'yeux bleus'
- ▶ Il écarta alors les 'garennés' et les 'yeux roses' pour ne croiser que des 'yeux bleus' ce qui lui permit au final de ressortir 100% de 'yeux bleus'
- ▶ Les 2 premiers sujets sont présentés à l'exposition nationale de sujets mâles à Schwenningen (D) en 1985

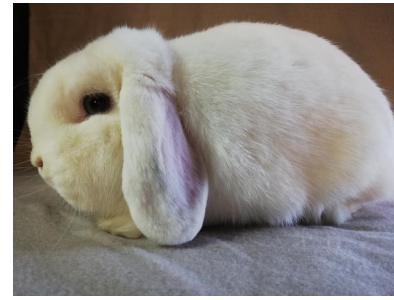
2 - Standard

- ▶ 1 - Aspect Général 20 points
- ▶ 2 - Masse 10 points
- ▶ 3 - Fourrure 20 points
- ▶ 4 - Modèle de coloration 15 points
- ▶ 5 - Tête et Yeux 15 points
- ▶ 6 - Oreilles et Coiffure 15 points
- ▶ 7 - Présentation et soins 5 points



2 - Standard

2.1 - Aspect Général



Crédit photo : Laurent REMY

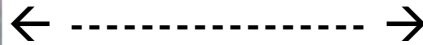
- ▶ Doit présenter toutes les caractéristiques d'un Bélier Français en miniature
- ▶ Corps court et fortement trapu
- ▶ Musculature puissamment développée sur une ossature moyennement fine faisant ressortir une rotondité d'ensemble prononcée
- ▶ Nuque forte et courte
- ▶ Avant train large comprenant une poitrine pleine et de fortes épaules fermement attachées
- ▶ Ligne dorsale légèrement courbée se terminant par une croupe pleine et brièvement arrondie
- ▶ Pattes bien positionnées paraissant courtes et puissantes
- ▶ Taille réduite doit toujours faire ressortir l'apparence naine
- ▶ Fanon nul chez les deux sexes

2 - Standard

2.1 - Aspect Général - vues de profil



Bonne position,
poitrine relevée,
belle ligne dorsale



Crédit photo : Laurent REMY



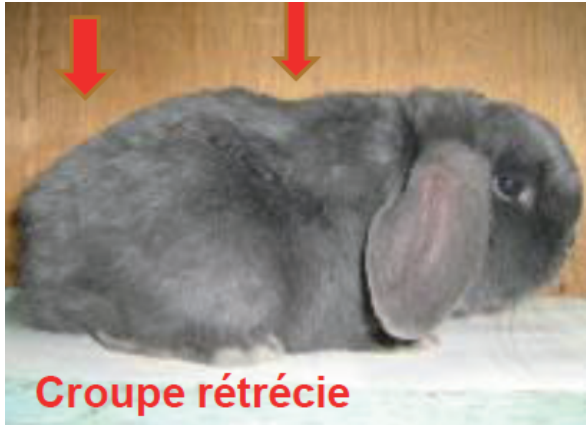
Aplati, avachi sur la table



Ligne dorsale Infléchie (fuyante)

2 - Standard

2.1 - Aspect Général - défauts de profil



Dos ensellé



Type long

Ligne dorsale haute, dos de carpe

Croupe fuyante

Cou visible



2 - Standard

2.1 - Aspect Général - vues du dessus



Arrière-train large et bien arrondi

Court et trapu, cou non apparent, large d'épaules et arrière-train bien large

***Remarque ! Le poids ne doit pas se présenter en longueur mais en largeur !!!
C'est ainsi que le Nain bélier prend les bonnes proportions !***

Images extraites de la présentation : EE Preisrichter Schulung Kaninchen & Caviae, Putten (Niederlande)14 - 16 März 2014

2 - Standard

2.1 - Aspect Général - vues du dessus (défauts)



Rétréci en son milieu



Forme élancée



Images extraites de la présentation : EE Preisrichter Schulung Kaninchen & Caviae, Putten (Niederlande)14 - 16 März 2014

2 - Standard

2.1 - Aspect Général - Pattes

**Pattes antérieures
courtes,
relativement fortes.**



Images extraites de la présentation : EE Preisrichter Schulung Kaninchen & Caviae, Putten (Niederlande)14 - 16 März 2014

2 - Standard

2.1 - Aspect Général - Pattes (défauts)



**Pattes antérieures longues et fines
(aplaties)**

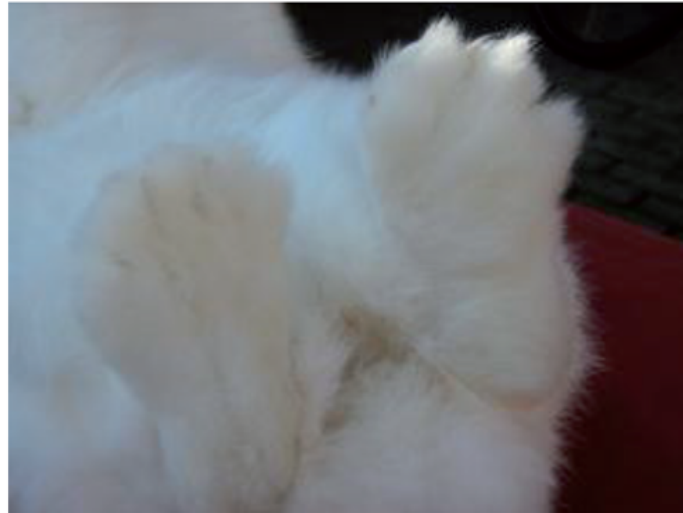
**Pattes antérieures plus fortes
(épaisses)**

Images extraites de la présentation : EE Preisrichter Schulung Kaninchen & Caviae, Putten (Niederlande)14 - 16 März 2014

2 - Standard

2.1 - Aspect Général - Pattes postérieures

Pattes postérieures courtes, larges, bon espacement entre les deux pieds.



2 - Standard

2.1 - Aspect Général - Pattes postérieures (Défauts)

Pattes postérieures bien parallèles **Jarrets trop écartés**

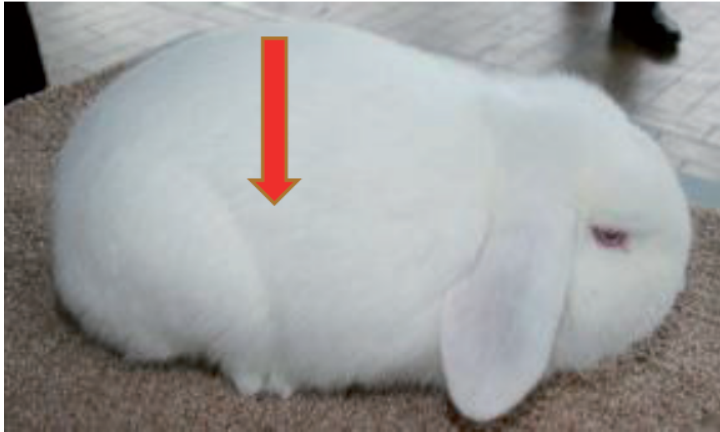


Images extraites de la présentation : EE Preisrichter Schulung Kaninchen & Caviae, Putten (Niederlande) 14 - 16 März 2014

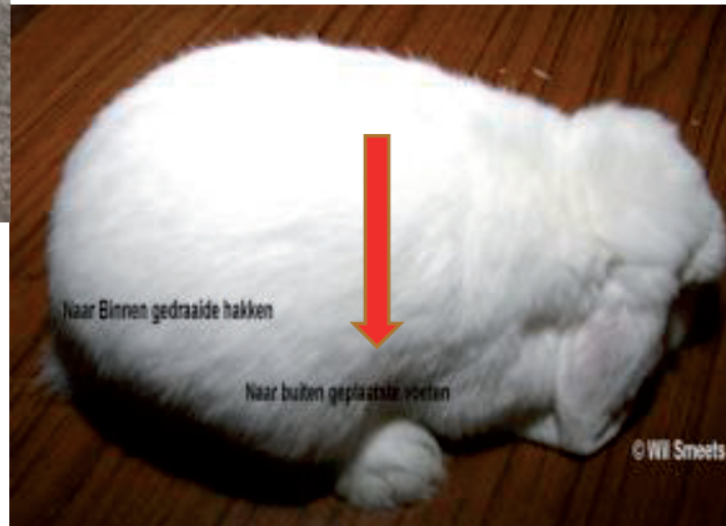
2 - Standard

2.1 - Aspect Général - Pattes postérieures (Défauts)

Pattes postérieures tournées vers l'extérieur



Jarrets trop écartés



Images extraites de la présentation : EE Preisrichter Schulung Kaninchen & Caviae, Putten (Niederlande)14 - 16 März 2014

2 - Standard

2.1 - Aspect Général - Pattes postérieures (Défauts)



Cuisses aplaties
Croupe rétrécie



Images extraites de la présentation : EE Preisrichter Schulung Kaninchen & Caviae, Putten (Niederlande)14 - 16 März 2014

2 - Standard

2.2 - Masse



Echelle des poids (kg) - France

1,200 - 1,500	9 points
1,500 - 2,000	10 points
2,000 - 2,200	9 points



Echelle des poids (kg) - Royaume Uni

Minimum à 5 mois 1,360	
1,500	Ideal
1,600	Maximum

2 - Standard

2.2 - Masse



Echelle des poids (kg) - Belgique

1,250 - 1,350	9 points
1,350 - 1,550	10 points
1,550 - 1,750	9 points



Echelle des poids (kg) - Hollande

1,250 - 1,350	8 points
1,350 - 1,450	9 points
1,450 - 1,750	10 points
1,750 - 1,800	9 points

2 - Standard

2.2 - Masse



Echelle des poids (kg) - Allemagne

1,200 - 1,340	8 points
1,350 - 1,490	9 points
1,500 - 1,900	10 points
1,910 - 2,000	9 points



Echelle des poids (kg) - EE

1,200 - 1,350	8 points
1,350 - 1,500	9 points
1,500 - 2,100	10 points
2,100 - 2,200	9 points

2 - Standard

2.3 - Fourrure

- ▶ De moyenne longueur
- ▶ Dense
- ▶ Souple



Crédit photo : Laurent REMY

2 - Standard

2.4 - Modèle de coloration

Nomenclature 2025 - 2026

Modèle Agouti

Gris garenne, Gris lièvre, Lièvre roux, Gris fer, Gris bleu, Chinchilla, Jarres noirs, Fauve, Jaune, Noir et blanc, Bleu et blanc, Havane et blanc, Feu noir, Feu bleu, Feu havane, Feu feh, Loutre noir, Loutre bleu, Loutre havane, Loutre feh, Perl feh, Lynx

Modèle Unicolore

Noir, Bleu, Havane, Feh

Modèle Himalayen

Chamois, Sallander, Siamois brun, Siamois bleu, Zibeline brun, Zibeline bleu, Russes marques noires, Russes marques bleues

Modèle Multicolore

Rhoen, Japonais jaune/noir

Modèle Panaché Plaqué

Blanc yeux bleus

Modèle Panaché Tacheté

A manteau gris garenne, A manteau gris lièvre, A manteau gris fer, A manteau chinchilla, A manteau fauve, A manteau jaune, A manteau lynx, A manteau perl feh, A manteau noir, A manteau bleu, A manteau havane, A manteau feh, A manteau chamois, A manteau isabelle, Hotot

Modèle Albinos

Blanc yeux roses

2 - Standard

2.5 - Tête et Yeux

- ▶ Forte chez le mâle, un peu plus allongée chez la femelle mais sans minceur
- ▶ Un nez développé
- ▶ Un front large
- ▶ Des joues et des mâchoires pleines
- ▶ Chanfrein est busqué (tête de bélier)
- ▶ Les yeux bien ouverts



Crédit photo : Laurent REMY



Crédit photo : Laurent REMY

La bonne largeur de la tête est visible dès l'âge de 3 - 4 semaines.

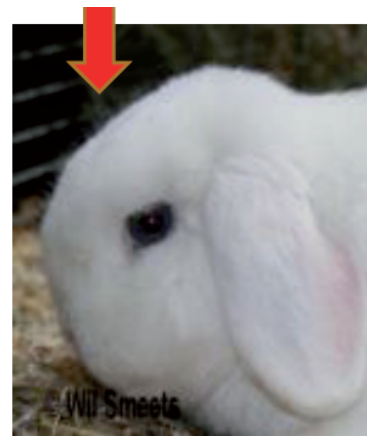
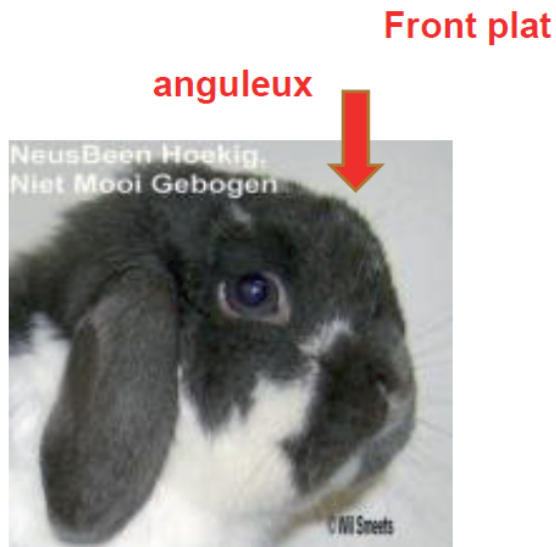
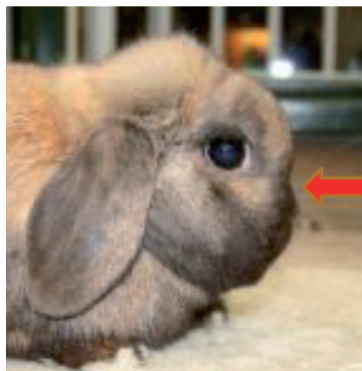


2 - Standard

2.5 - Tête et Yeux (défauts)



Profil rétréci



Joues plus remplies

Images extraites de la présentation : EE Preisrichter Schulung Kaninchen & Caviae, Putten (Niederlande) 14 - 16 März 2014

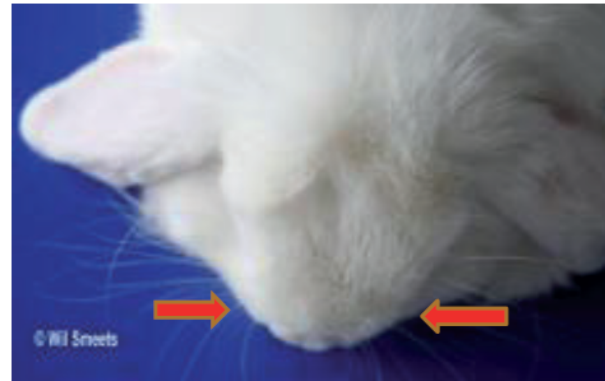
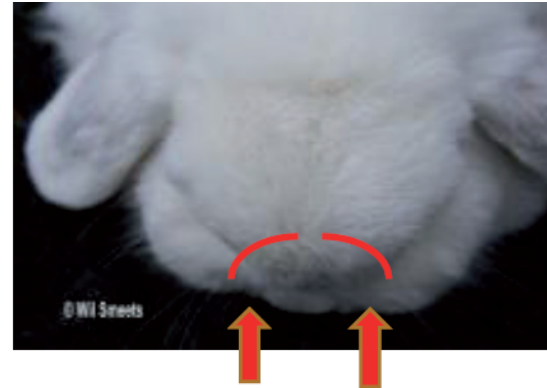
2 - Standard

2.5 - Tête et Yeux (défauts)

Rétrécissement au niveau du nez



Bien arrondie



Tête anguleuse

Images extraites de la présentation : EE Preisrichter Schulung Kaninchen & Caviae, Putten (Niederlande)14 - 16 März 2014

2 - Standard

2.6 - Oreilles et coiffure

- ▶ Les oreilles débutent par un fort bourrelet basal (couronne)
- ▶ Elles s'infléchissent et tombent en forme de fer à cheval de chaque côté de la tête, l'ouverture tournée vers celle-ci
- ▶ Longueur 22 à 28 cm et largeur proportionnée à la taille naine du sujet
- ▶ Velues et consistantes
- ▶ Arrondies à leur extrémité

Crédit photo : Laurent REMY



Crédit photo : Laurent REMY

2 - Standard

2.6 - Oreilles et coiffure - Structure



Épaisses et charnues



Fines

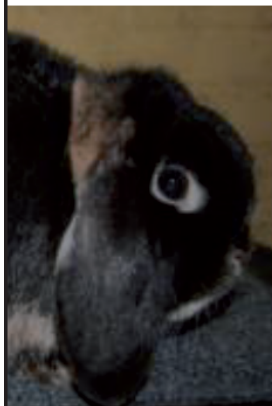
Images extraites de la présentation : EE Preisrichter Schulung Kaninchen & Caviae, Putten (Niederlande) 14 - 16 März 2014

2 - Standard

2.6 - Oreilles et coiffure (défauts)



Oreilles trop courtes



Oreilles trop longues

Forme des oreilles pas en fer à cheval



Oreilles portées décollées de la tête, et pliées

Images extraites de la présentation : EE Preisrichter Schulung Kaninchen & Caviae, Putten (Niederlande) 14 - 16 März 2014

2 - Standard

2.7 - Présentation et soins

- ▶ Conformément aux prescriptions générales



Crédit photo : Laurent REMY

Synthèse du standard

▶ Aspect Général

- ▶ Court
- ▶ Aussi large devant que derrière
- ▶ Le poids est dans la largeur et non dans la longueur
- ▶ Forte rotondité d'ensemble
- ▶ Pattes courtes et fortes

▶ Tête

- ▶ Prononcée
- ▶ Front large et museau bien développée
- ▶ Ronde, pas plate vue de profil

▶ Oreilles (coiffure)

- ▶ Forme de fer à cheval
- ▶ Couronne prononcée
- ▶ Bonne consistance et bien arrondies à leur extrémité



Crédit photo : Laurent REMY

3 - Spécificités de la variété blanche aux yeux bleus

▶ 1 - Aspect Général

- ▶ Nécessité de sélectionner des sujets bien proportionnés, pas trop long
- ▶ Disposant d'une forte largeur d'épaules, d'une rotondité d'ensemble prononcée et de la croupe en particulier

▶ 2 - Masse

- ▶ Pas de soucis majeurs compte tenu de l'échelle des poids large pour un nain
- ▶ Attention néanmoins aux sujets se rapprochant des 2,000 Kg, ceux-ci sont souvent trop long (toujours privilégier la largeur à la longueur)

▶ 3 - Fourrure

- ▶ Tendance à avoir des fourrures un peu longues entraînant un manque de texture et de tenue
- ▶ Attention, la sélection de sujets à fourrure trop courte entraîne de facto un risque de réduction de la couronne et d'un léger amincissement de la tête
- ▶ Sélectionner des sujets dont la fourrure est de longueur moyenne avec bien toutes les catégories de poils mais avec une bonne densité (poils tecteurs et duvet) permet de compenser ce risque et d'améliorer la tenue de celle-ci
- ▶ Les fourrures sont parfois un peu trop fines

3 - Spécificités de la variété blanche aux yeux bleus

▶ 4 - Modèle de coloration

- ▶ Blanc y compris sous le corps (attention à la propreté des litières)
- ▶ Une texture trop fine de la fourrure apporte un reflet jaunâtre (satin ivoire), celui-ci se retrouve souvent sur la tête

▶ 5 - Tête et Yeux

- ▶ La tête doit être marquante mais il faut privilégier des sujets dont celle-ci n'est pas exagérément grosse occasionnant quasi systématiquement des problèmes oculaires
- ▶ Les yeux doivent rester bien apparents et bien ouverts

▶ 6 - Oreilles et Coiffure

- ▶ La longueur doit être proportionnée mais sur un sujet moyen (1,750 Kg) l'idéal de longueur des oreilles est compris entre 25 et 27cm
- ▶ Trop de longueur d'oreille entraîne également un amincissement de la couronne

▶ 7 - Présentation et soins

- ▶ Propreté à surveiller

Bibliographie, crédits et remerciements

► Bibliographie

- Standards officiels édition 1984
- Standards officiels édition 2026
- Europa Standard 2012
- Breed standards, The British Rabbit Council 2006-2010
- Breed standards, The British Rabbit Council 2021-2025
- Standard 2018, Bewertungsbestimmungen Zentralverband Deutscher Rasse-Kaninchenzüchter e.V.
- Présentation : EE Preisrichter Schulung Kaninchen & Caviae, Putten (Niederlande) 14 - 16 März 2014
- *Weisse Zwerwidder mit blauen Augen*, Gerhard Lutter, Kaninchenzeitung 19/2005

► Crédits textes, images et photos

- Présentation : EE Preisrichter Schulung Kaninchen & Caviae, Putten (Niederlande) 14 - 16 März 2014
- <https://arba.net/holland-lop/>
- Laurent REMY

► Remerciements

- Yvon WEISSENBACHER, juge officiel cunicole

Merci pour votre attention

