

JOURNEE NATIONALE DE FORMATION 2016



Le Petit Rex et le Nain
Rex

Sommaire



Historiques

Standards

Aspect général (type, conformation et tête)

Masse

Fourrure

Couleur

JOURNEE NATIONALE DE FORMATION 2016

PETIT REX



NAIN REX



HISTORIQUE

PETIT REX : créateurs ; Mona et Ken BERRYHILL – TEXAS - USA



1984 début du travail de création (croisement d'un Nain Rex et d'un Rex Lynx de petite taille).
1988 la race est admise par la Commission des Standards de l'ARBA.

En Autriche en 2007
Standard européen en 2012
Standard français en 2015

NAIN REX

La nanification du Rex débute à partir de 1960 aux Pays-Bas et en Allemagne.

Standard allemand en 1980

Standard français en 2000

Standard néerlandais en 2003

Standard européen en 2003

Aspect général

Corps court, cylindrique et trapu.

La ligne dorsale courte se termine par une croupe pleine et arrondi.

Le nanisme du système pileux laisse apparaître avec une grande netteté les contours corporels et met en évidence toutes les imperfections morphologiques.

Pattes courtes. Queue peu développée.

Corps court et trapu. En vue plongeante, il forme un bloc compact et d'une rotondité parfaite.

La ligne dorsale large et courte se termine par une croupe pleine et arrondie.

Le nanisme du système pileux laisse apparaître avec une grande netteté les contours corporels et met en évidence toutes les imperfections morphologiques.

Pattes petites. Queue peu développée.

Aspect général

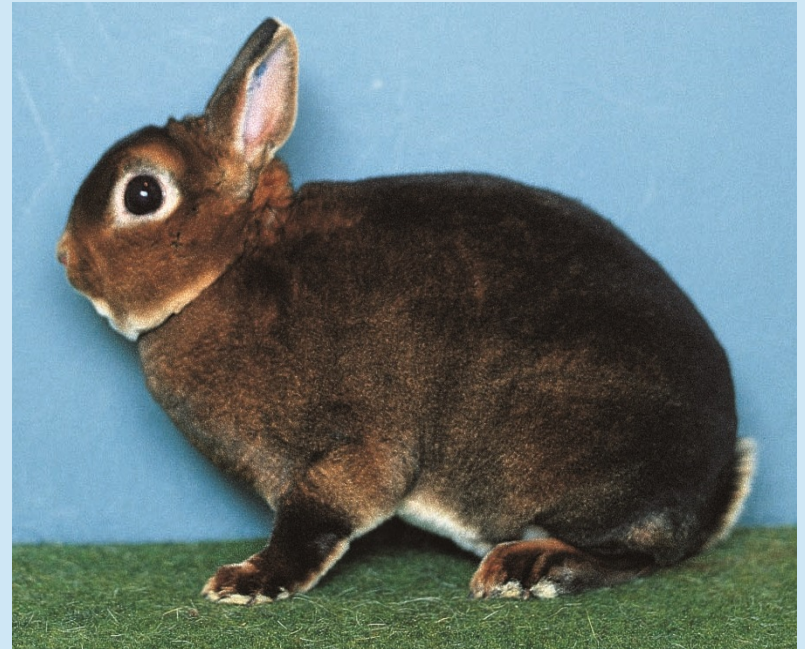
Dimorphisme sexuel peu marqué.

Le fanon est nul chez les deux sexes.



Dimorphisme sexuel peu marqué.

Le fanon est nul chez les deux sexes.



Aspect général – Tête et oreilles

Proportionnellement grosse par rapport au corps, la tête forte présente un front large et un nez très développé. Elle est quelque peu oblongue.

Les oreilles sont droites.

Longueur mini 7 cm
Idéale 8 à 9 cm
Maxi 10 cm

Portée par un cou imperceptible, la tête est nettement collée au corps. Elle présente un front et un nez extrêmement larges. Son développement et sa configuration qui s'approche de la sphéricité la rendent particulièrement volumineuse.

Les yeux sont grands et proéminents.

Les oreilles sont droites et serrées. Elles sont velues et assez consistantes à leur base.

Longueur mini 5 cm
Idéale 5,5 à 6,5 cm
Maxi 7 cm

Aspect général – Tête et oreilles

Défauts légers :

Légère déviation du type prescrit.
Corps légèrement aminci ou élancé.

Défauts graves :

Manque total de type : corps trop aminci, élancé ou décousu.
Début de fanon chez les deux sexes.
Oreilles trop courtes moins de 7 cm ou trop longues plus de 10 cm.

Défauts légers :

Corps court et trapu insuffisamment exprimé.
Cou légèrement apparent. Tête un peu étroite ou légèrement effilée.
Oreilles un peu écartées, un peu trop épaisses ou fines, quasiment glabres.
Un peu courtes ou un peu longues.

Défauts graves :

Manque total de type : corps trop aminci, élancé ou décousu. Taille hors norme.
Cou détaché. Tête très effilée ou trop longue.
Oreilles trop larges, trop épaisses ou nettement trop fines. Trop écartées ou mal tenues. De longueur supérieure à 7 cm ou inférieure à 5 cm.

Masse

1,700 à 2,000	9 points
2,000 à 2,650	10 points
2,650 à 2,750	9 points

0,800 à 1,100	9 points
1,100 à 1,500	10 points
1,500 à 1,600	9 points

Fourrure



Fourrure – Densité, tenue, homogénéité

La rexification entraîne une uniformisation dans le développement des poils. Elle provoque ainsi une homogénéité de texture qui s'accompagne d'une tenue verticale persistante grâce à l'extrême densité et à la pleine consistance de la fourrure.

Ceci s'appréciant notamment par une nette résistance élastique de la fourrure au toucher et par une reprise instantanée de sa position naturelle après le passage de la main.

La longueur des poils oscille entre 14 et 20 mm.

La rexification entraîne une uniformisation dans le développement des poils. Elle provoque ainsi une homogénéité de texture qui s'accompagne d'une tenue verticale persistante grâce à l'extrême densité et à la pleine consistance de la fourrure.

La longueur des poils oscille entre 14 et 17 mm.

Fourrure – Densité, tenue, homogénéité

Les dépassements pileux, caractérisant un pelage improprement appelé « jarreux », ne sont tolérés à l'état réduit que sur les membres.

Une petite zone dénudée au niveau des talons, recouverte par les poils environnants, ne doit pas être pénalisée.

Nota : La fourchette est donnée à titre indicatif – La qualité de la fourrure des Rex ne se limite pas à une simple mesure. D'autres paramètres sont à prendre en compte. Pour départager des sujets de qualité égale, et seulement dans ce cas, ce critère est utilisé.

Nota : La fourchette est donnée à titre indicatif – La qualité de la fourrure des Rex ne se limite pas à une simple mesure. D'autres paramètres sont à prendre en compte. Pour départager des sujets de qualité égale, et seulement dans ce cas, ce critère est utilisé.

Fourrure – Densité, tenue, homogénéité

Défauts légers :

Fourrure un peu grossière ou manquant de densité, un peu flottante ou molle.
Fourrure un peu longue ou un peu courte.
Fourrure légèrement » jarreuse » (croupe, poitrine, cuisses, pattes). Nuque
Nuque et oreilles faiblement velues.
Vibrisses peu développées.
Petites zones dénudées, qui peuvent être recouvertes par les poils environnants.

Défauts graves :

Manque total de densité. Fourrure clairsemée ou manquant totalement de tenue. Poils recteurs trop longs. Fourrure jarreuse et hétérogène. Nuque nettement dénudée. Fourrure trop courte ou trop longue.
Absence totale de vibrisses. Zones dénudées qui ne peuvent être recouvertes par les poils environnants (talon compris).
Dessous des doigts dénudés aux pattes antérieures. Plante des pattes postérieures fortement dénudée (sans plaie).

Défauts légers :

Nuque faiblement velue. Fourrure légèrement jarreuse. Fourrure un peu courte, tête d'apparence rasée. Fourrure un peu longue, un peu flottante ou molle. Plante des pieds un peu dénudée au talon.

Défauts graves :

Trop jarreuse.
Nuque nettement dénudée.
Trop courte, moins de 14 mm (fourrure de taupe).
Plante des pieds fortement dénudée.
Trop clairsemée ou manquant totalement de tenue.

Fourrure – Finesse, velouté

La relative finesse des poils provenant de leur structure amenuisée confère à la fourrure une douceur au toucher et contribue à parfaire la sensation veloutée qui s'en dégage.

Cependant la finesse ne doit pas être excessive pour éviter l'apparition d'anomalies de texture telles qu'ondulations, frisettes ou rosettes, notamment sur le cou ou au niveau des aines.

La relative finesse des poils provenant de leur structure amenuisée confère à la fourrure une douceur au toucher et une sensation de velouté.

En aucun cas cette finesse ne doit être excessive

Fourrure – Finesse, velouté

Défauts légers :

Fourrure un peu grossière, insuffisamment veloutée.
Fourrure un peu fine.
Fourrure légèrement ondulée, petites plages bouclées sauf sur la nuque et le ventre.
Structure pileuse peu développée.
Fourrure un peu trop souple ou un peu trop dure.

Défauts graves :

Fourrure trop fine, bouclée ou garnie de rosaces.
Rude dite «jarreuse» et hétérogène.

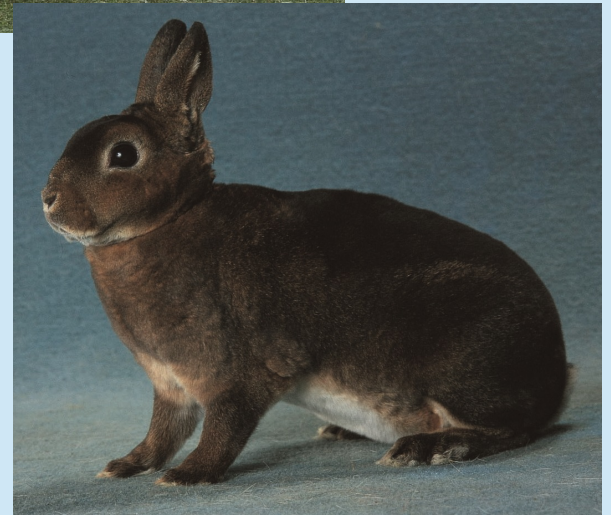
Défauts légers :

Fourrure un peu grossière, insuffisamment veloutée.
Légèrement ondulée, petites plages bouclées.

Défauts graves :

Fourrure trop fine, nettement bouclée et garnie de rosaces.
Rude et trop grossière.

Modèles de coloration



Modèles de coloration

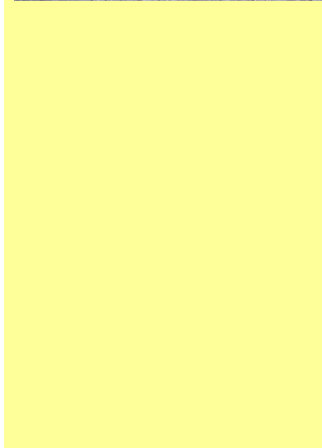
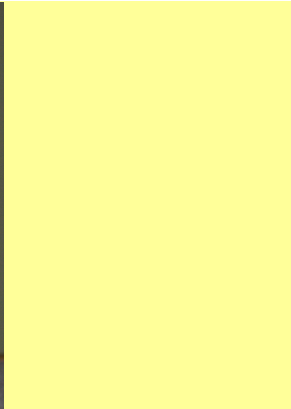
Modèles de coloration et couleurs reconnus chez le Petit Rex, voir Nomenclature officielle.

Les exigences de couleur, entre-couleur, sous-couleur, dessin et marques sont celles des modèles de coloration correspondants, en tenant compte des incidences dues à la fourrure rex.

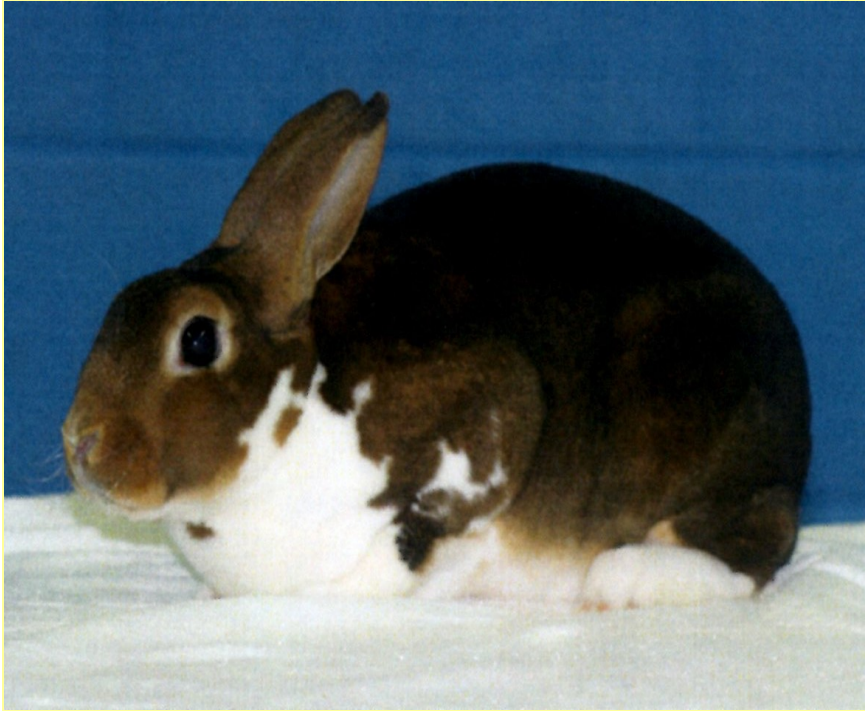
Modèles de coloration et couleurs reconnus chez le Nain Rex, voir Nomenclature officielle.

Les exigences retenues sont celles des races correspondantes, à poil normal, tout en tenant compte du facteur rex.

Modèles de coloration



Modèles de coloration



Modèles de coloration



BIBLIOGRAPHIE - PHOTOGRAPHIES



Standard français 2026

Photographies :

E. MAYEUR – M. GRUAZ

Standards allemand, anglais