

HAVANE FRANÇAIS



Réalisation de la
présentation:
Jean-Jacques MENIGOZ



HAVANE FRANÇAIS



Sommaire



Son histoire



Son standard



HAVANE FRANÇAIS - Son histoire

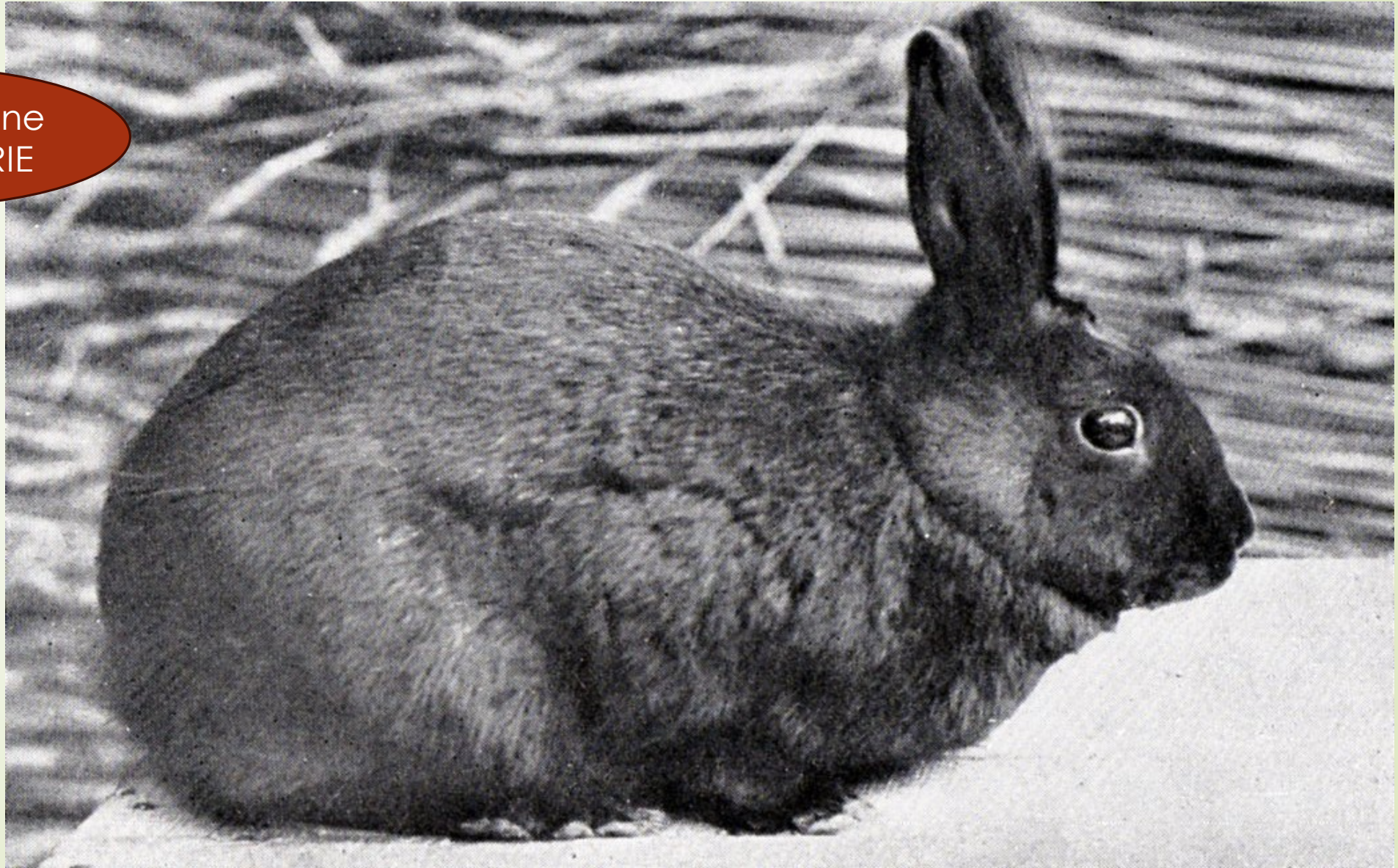
Les Hollandais prétendent qu'il a été créé aux Pays-Bas; pourtant ce lapin est bien d'origine française comme l'écrit MESLAY en 1902 et 1904.

Le Lapin Havane Français est une obtention de Mlle Jeanne Lemarié. Le premier sujet (une lapine) fut présenté en 1902, à l'Exposition de la Société Nationale d'Aviculture de France.

En 1904, un lot de 8 Havanes (4 mâles et 4 femelles), lot homogène, fut présenté à l'Exposition annuelle de la même société. La nouvelle race était donc bien fixée et, depuis cette date, elle s'est rapidement propagée.

HAVANE FRANÇAIS - Son histoire

Femelle Havane
à Mlle LEMARIE



HAVANE FRANÇAIS - Son histoire

Standard initial accepté par la Société Française de Cuniculiculture le 23 mars 1914

- **Forme.** – *Elégante, fine, élancée ; le tout formant un ensemble absolument homogène.*
- **Couleur.** – *Havane sur toutes les parties du corps, sans aucune exception. Le dessous du sujet abdomen et les bas-côtés doivent avoir la même couleur que le dessus ; la tête, le cou, l'écusson, les pattes, la queue, etc...., ne présentent aucun changement dans la teinte ; l'uniformité de la couleur havane est absolue. La couleur idéale est exactement celle d'un cigare havane foncé (maduro).*
- **Poids.** – *De 2 kilos à 2kil.500. Le poids d'un reproducteur typique bien établi et âgé de 8 à 12 mois est de 2kil. 500.*
- **Tête.** – *Moyenne, plutôt fine, ronde et large, mais toujours petite chez le mâle, mince et très affilée chez la femelle, très bien portée.*

HAVANE FRANÇAIS - Son histoire

Standard initial accepté par la Société Française de Cuniculiculture le 23 mars 1914

- **Cou.** – *Moyen, bien rond, assez long, dégageant bien la tête.*
- **Oreilles.** – *Courtes, petites et toujours droites, tenues très fermement et serrées l'une contre l'autre.*
- **Œil.** – *Couleur havane, grand, regard doux.*
- **Pattes.** – *Minces et fines, plutôt longues.*
- **Ongles.** – *Couleur havane.*
- **Queue.** – *Havane, tenue droite, fermement et bien collée contre le corps.*



Mlle LEMARIE
avec J. ARNOLD
en 1956

HAVANE FRANÇAIS - Son histoire

Standard initial accepté par la Société Française de Cuniculiculture le 23 mars 1914

➤ **Défauts**

- 1- *Formes lourdes, ventre en mandoline.*
- 2- *Poids en dessous de 2 kilos et dépassant 2 kil. 500.*
- 3- *Couleur trop foncée, noirâtre, trop claire, jaunâtre ; teinte générale non uniforme ; les poils blancs et tâches blanches entraînent la disqualification.*
- 4- *Tête trop grosse.*
- 5- *Oreilles longues, larges, mal tenues, tenues en V, pendantes.*
- 6- *Œil de toute autre couleur que havane.*
- 7- *Fanon, si petit fut-il.*
- 8- *Ongles autre que havane.*

Annonce
de 1914

ELEVAGE DE LA FOLIE - LEBRUN
A EVREUX - GARAMBOUVILLE (Eure-France)

M^{lle} J.-J. LEMARIÉ

Créateur du Lapin Havane Français
CUNICULICULTEUR
Officier du Mérite Agricole

GRANDS PRIX D'HONNEUR
Paris 1902. — Paris 1904. — Liège 1905. — Exposition Universelle
Paris 1906, Championnat. — Milan 1906
Exposition Universelle. — Paris 1909. — Moscou 1909, Fourrures
Paris 1911. — Paris 1913, G. P. II.
Plaquette Concours général Agricole de l'Etat. — Paris 1913
Grand Prix d'Elevage. — Paris 1913, Expos. Internat., Fourrures
Paris 1914, Exposition Internationale
Paris 1914, Exposition Internationale. Fourrures.
Concours de Prime d'Honneur dans le Département de l'Eure 1912-1913 :

MÉDAILLE D'OR
Société d'Encouragement au Progrès : Médaille d'Or
Diplôme d'Honneur, 1913.

LAPIN GRAND RUSSE
Création de l'Elevage J.-J. LEMARIÉ

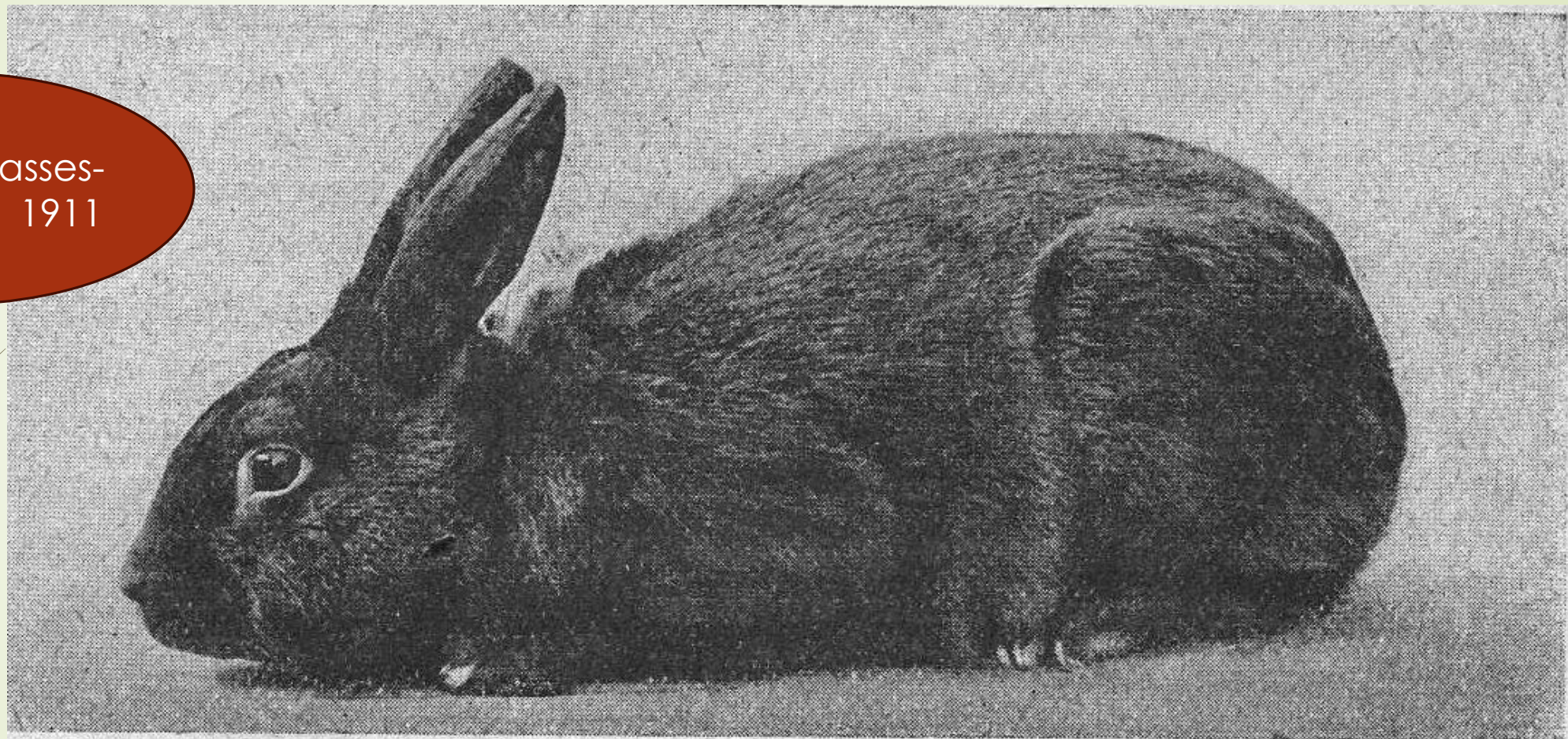
Le lapin Grand Russe possède les mêmes qualités que le
Petit Russe.

IL EST...
Le plus Rustique,
Le plus rapide comme Croissance,
Le plus économique comme Nourriture,
Le plus fin et délicat comme Chair.

RÉCOMPENSES
PARIS 1912. — Présenté à Paris dès 1912 aux grandes
Expositions internationales d'aviculture, le GRAND RUSSE
y a été honoré de 1^{ers} Prix et Prix d'Honneur.

HAVANE FRANÇAIS - Son histoire

Jardins et Basses-
cours N° 85 1911



. 318. — *LAPIN HAVANE.* — *Cinq fois primé ; œil feu, fourrure courte, luisante et serrée, sans poils roux. Plus le brun descend loin dans la fourrure, plus l'animal a de valeur.*
(Cl. *Vie à la Campagne.*)

HAVANE FRANÇAIS - Son standard

Aspect général

- Le corps est harmonieusement arrondi et élégant dans son allure.
- La musculature compacte est régulièrement répartie sur une ossature assez fine.
- L'avant-train comporte un ensemble poitrine-épaules pleinement formé.
- La ligne dorsale harmonieuse se termine par une croupe arrondie.



HAVANE FRANÇAIS - Son standard

Aspect général

- ▶ Les pattes de longueur moyenne sont fines et bien positionnées.
- ▶ La taille est proportionnée au poids du sujet compte-tenu de sa conformation spécifique.
- ▶ Le fanon est nul chez les deux sexes.

HAVANE FRANÇAIS - Son standard

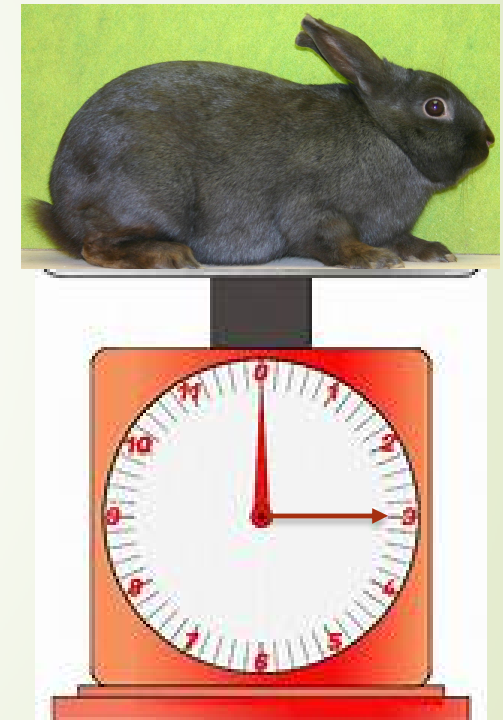
Aspect général - Défauts

- Défauts légers: Corps un peu lourd ou aminci
- Défauts graves: Corps trop lourd ou étriqué.
Taille beaucoup trop forte.

HAVANE FRANÇAIS - Son standard

Masse

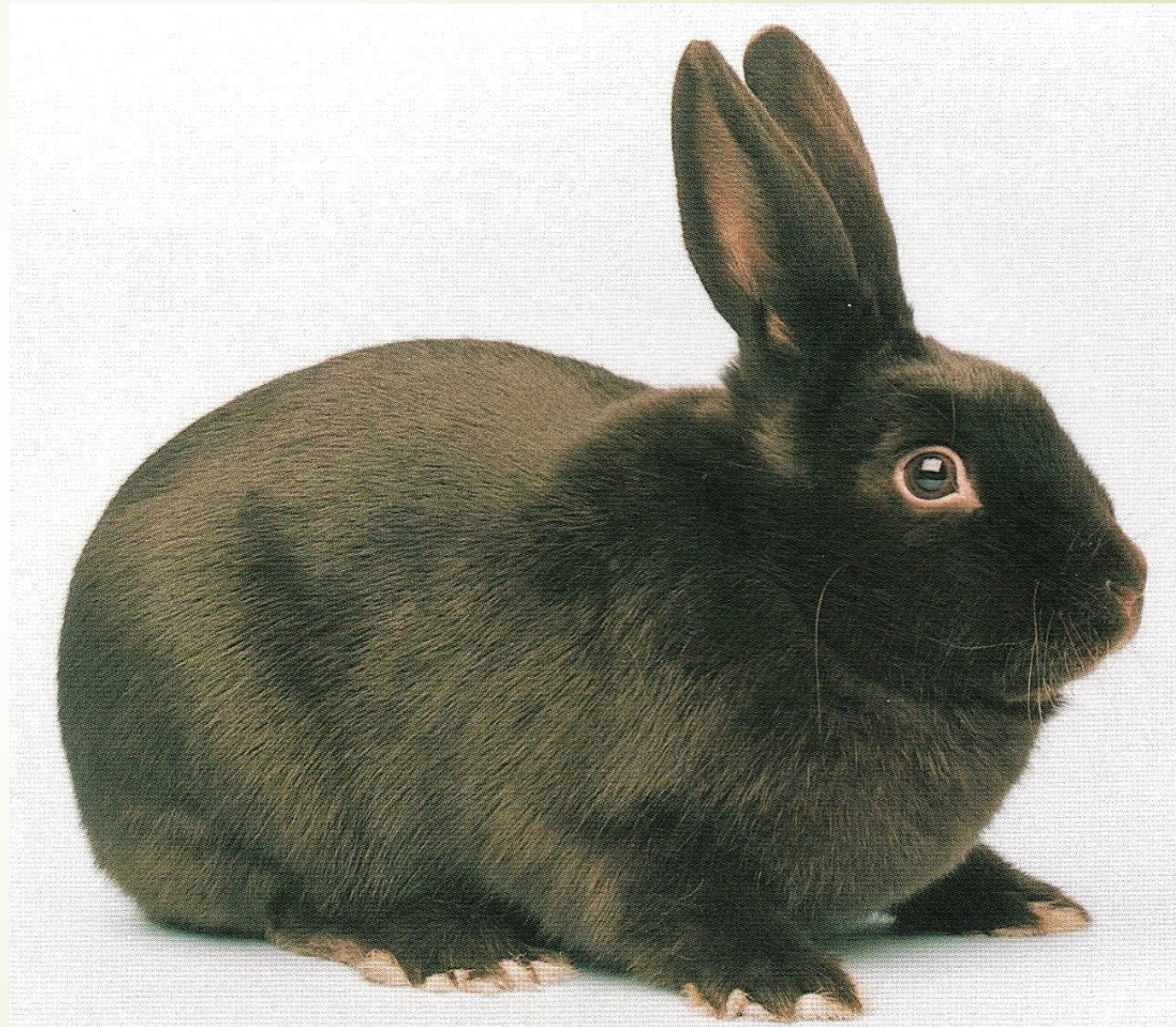
Échelle des masses	Points
2,000 – 2,500	9
2,500 – 2,900	10
2,900 – 3.000	9



HAVANE FRANÇAIS - Son standard

Fourrure

- ▶ La fourrure est dense, souple, luisante et relativement fine.
- ▶ *C'est la finesse du pelage qui assure le brillant. Sa densité en accentue l'expression.*



HAVANE FRANÇAIS - Son standard

Fourrure - Défauts

- ▶ Défauts légers: voir défauts légers généraux.
- ▶ Défauts graves: Fourrure trop rude ou manquant de tenue.

HAVANE FRANÇAIS - Son standard

Tête, yeux et oreilles

- ▶ Courte et assez large chez le mâle, la tête est un peu plus fine chez la femelle.
- ▶ Les yeux sont bien ouverts et brillants.



HAVANE FRANÇAIS - Son standard

Tête, yeux et oreilles

- ▶ Les oreilles velues sont portées droites et assez serrées l'une contre l'autre. Elles ont un développement approprié au type et à la taille.

Minimum – 8 cm

Maximum – 10 cm

Idéale – 8.5 à 9,5 cm



HAVANE FRANÇAIS - Son standard

Tête, yeux et oreilles - Défauts

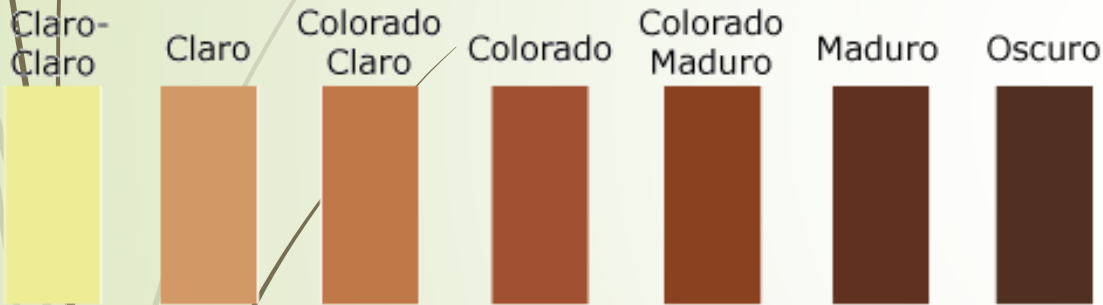
- Défauts légers: Tête un peu trop développée.
- Défauts graves: Oreilles larges ou de mauvaise tenue. Oreilles de longueur inférieure à 8 cm ou supérieure à 10 cm.

HAVANE FRANÇAIS - Son standard

Couleur

- La teinte d'ensemble est d'un havane soutenu (cigare foncé), très uniforme et lumineux.

Nuances des couleurs de cape



HAVANE FRANÇAIS - Son standard

Couleur

- Cette couleur s'étend sur tout le corps, mais son éclat n'atteint pas le dessous du corps qui est un peu plus mat.



Coloration diluée

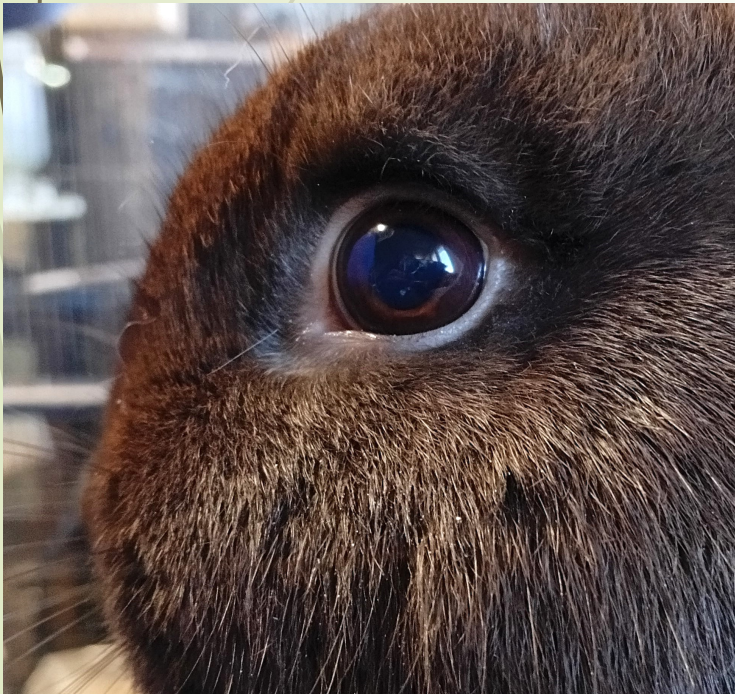


Très bonne coloration

HAVANE FRANÇAIS - Son standard

Couleur

- L'iris des yeux est uniformément brun marron suffisamment foncé. Il laisse percevoir de légers reflets rubis. Les ongles sont de couleur brun foncé.



HAVANE FRANÇAIS - Son standard

Couleur - Défauts

- Défauts légers: Couleur d'ensemble un peu disparate, assez terne ou voilée (reflet grisâtre).
Traces de rouille
- Défauts graves: Couleur trop foncée (noirâtre) ou trop claire (mordorée, grisâtre). Forte rouille.
Givrage. Teinte franchement hétérogène.

HAVANE FRANÇAIS - Son standard

Couleur - Défauts



Rouille



Uniformité



Disparate

HAVANE FRANÇAIS - Son standard

Sous-couleur

- La teinte havane s'exprime sur environ le tiers supérieur du pelage, passant ensuite, sans délimitation nette à une teinte bleutée descendant le plus profondément possible.



HAVANE FRANÇAIS - Son standard

Sous-couleur - Défauts

- Défauts légers: Sous-couleur pâle (base des poils).
- Défauts graves: Sous-couleur blanchâtre.



► Bibliographie:

- Jardins et Basses-cours N° 85 de 1911
- Standards – Société Française de Cuniculiculture 1922
- Vie à la campagne – numéro extraordinaire du 15 avril 1923
- Les Lapins de race – Spécificités zoologiques Standards officiels – 2026



► Photographies:

- Vie à la Campagne - Jardins et Basses-cours - Eddy MAYEUR - Jean-Claude PERIQUET - Standard anglais 2011 - Louise ICARD - Yvon WEISSENBACHER - Laurent REMY





Contact:
Association Nationale
des Eleveurs de lapins
Feu, Feh, Chinchilla et
races dérivées

Voir coordonnées
sur le site de la F.F.C.

www.ffcffc.fr