

# BELIER FRANÇAIS

Réalisation Jean-Jacques Ménigoz (avril 2020 MAJ mai 2026)



*Eddy Mayeur Dobbelstein*

# Historique

Dès 1810, divers auteurs évoquent des lapins aux oreilles tombantes.

A la lecture des ouvrages: de Sébastien DELAMER (1854)

du Docteur Etienne RUFZ de LAVISON (1863)

de Charles DARWIN (1868)

de Simon MARIOT-DIDIEUX (1871)

de l'Orphelinat Agricole de  
Saint Martin (1881)

de Pierre MEGNIN (1888)

du Professeur Charles CORNEVIN  
(1895)

et d'Eugène MESLAY (1900),

Illustration du demi Lop



# Historique

Il ressort que les lapins à oreilles tombante sont apparus au cours des siècles et que les éleveurs anglais s'en saisissent vraisemblablement plus tôt que dans d'autres pays.

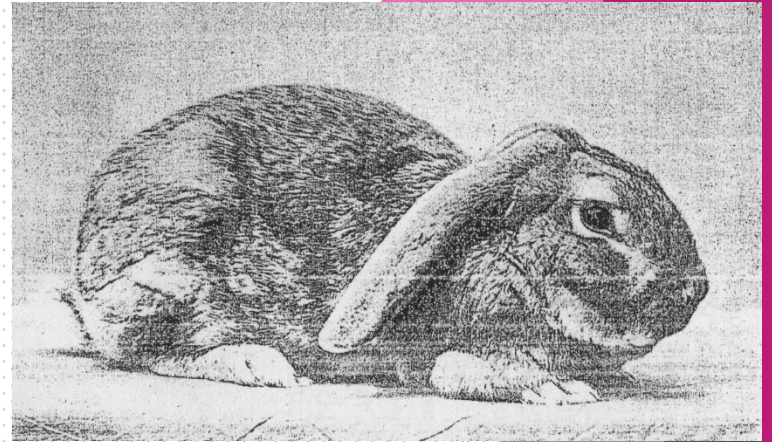
La sélection anglaise du Lop-ear prendra une orientation dite « sportive » et donnera le Béliet anglais.

La sélection française pris une orientation beaucoup plus utilitaire et produira le Béliet Français.

# Historique

Lapin Béliet Français

Illustration de l'ouvrage d'Eugène MESLAY,  
Les Races de Lapins de 1900.



Revenons au Béliet Français:

En 1853, M. GIRARD, ancien directeur du Jardin des plantes de Lyon, installé à Paris, importa des Béliets d'Angleterre.

M. CORDONNIER tira de ces animaux, par croisement avec des Gros Normands et des Géants, des Béliets Français.

Les premières importations allemandes de Béliet Français remontent à 1869.

Le Béliet Français fut baptisé outre-Rhin, Béliet Allemand, en 1933.

# Historique

Les premières importations allemandes de Bélier Français remontent à 1869.

Le Bélier Français fut baptisé outre-Rhin, Bélier Allemand, en 1933.

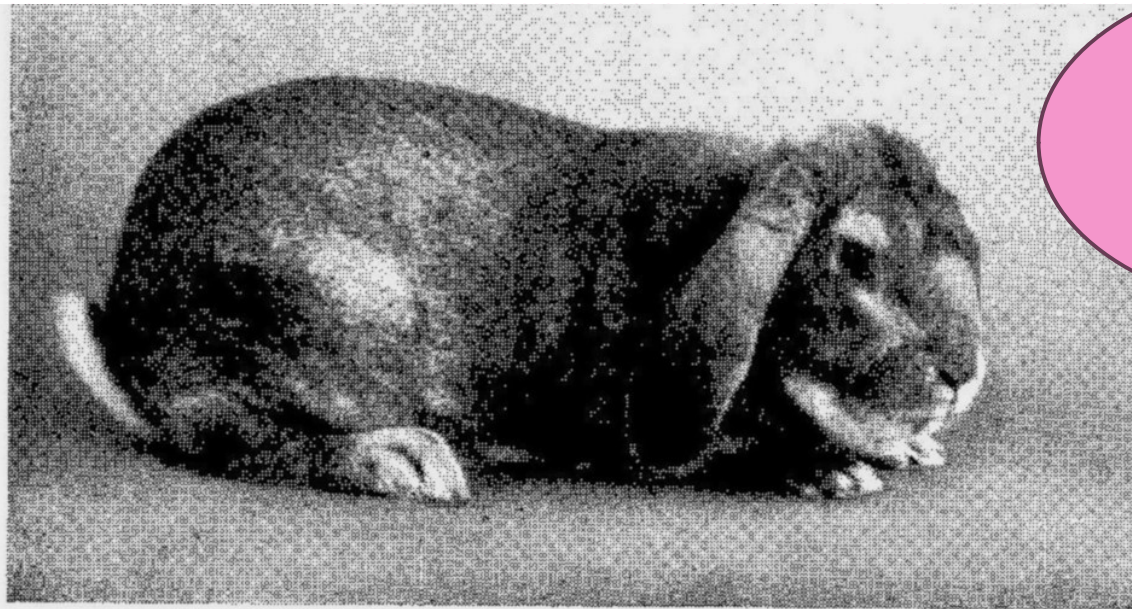


Illustration de  
l'ouvrage  
d'Albert WILL  
de 1931

Abb. 17. Graues Deutsches Widderkaninchen, Kammler

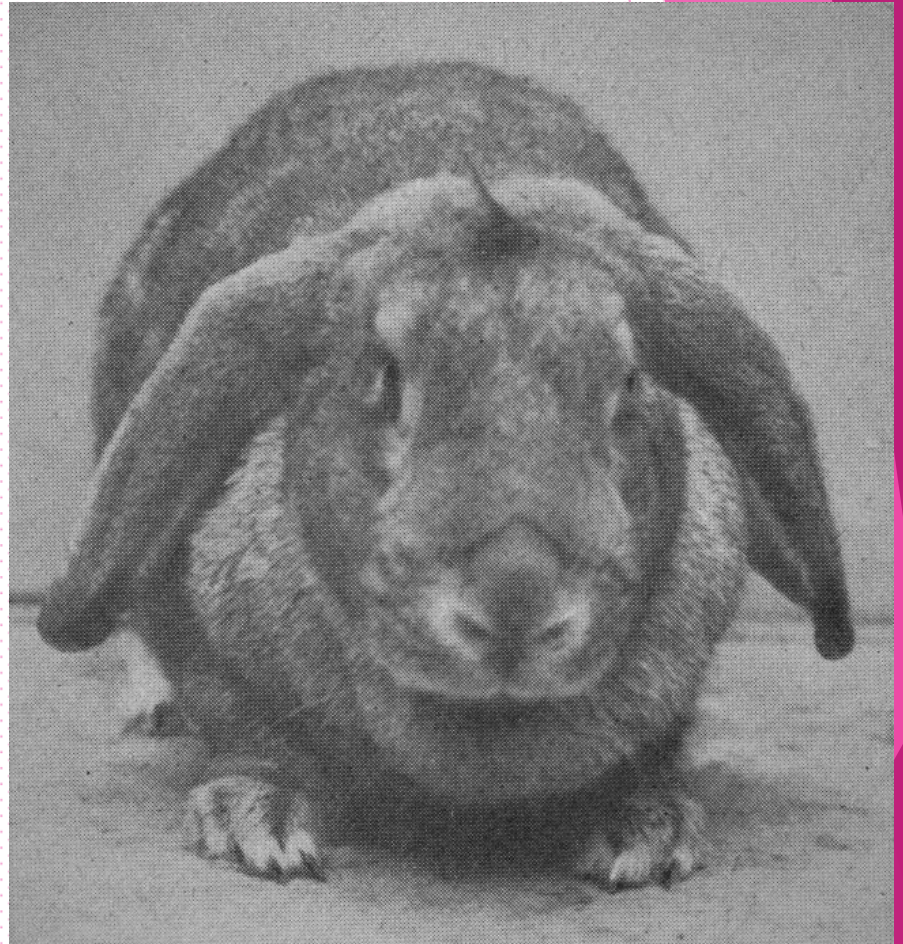
# Historique

L'expert helvétique A. TSCHAN a signalé que les Béliers Français étaient déjà élevés en Suisse en 1899.

Premier standard adopté le 25 mars 1922 par la Société Française de Cuniculiculture.

Race présente au Standard Européen depuis 1976.

Vie à la Campagne - Spécial lapins - avril 1923



# Standard du Bélier Français

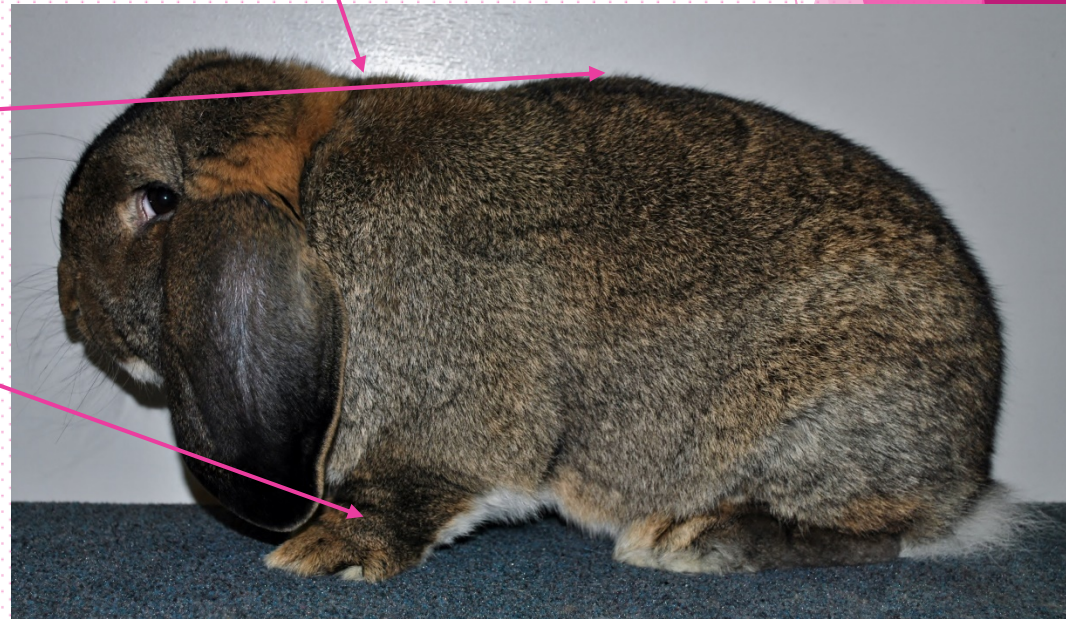
Aspect général	20 points
Masse	10
Fourrure	20
Tête et yeux	15
Oreilles et coiffure	15
Modèle de coloration	15
Présentation et soins	5

Dimensions des box de concours: 70 x 70 x 70 cm.



# Aspect général - Impression d'ensemble

- Corps ramassé et massif avec une assez forte ossature.
- Particulièrement large et profond, le tronc paraît assez court.
- La nuque est forte et courte.
- Cage thoracique ample.
- Ligne dorsale légèrement courbée.
- Pattes relativement courtes et très puissantes.



# Aspect général - Développement musculaire

- La musculature puissante et bien répartie.
- Croupe **pleine** et brièvement **arrondie**.
- Le râble est très épais et les cuisses rebondies.
- Le fanon n'est pas excessif chez la femelle.



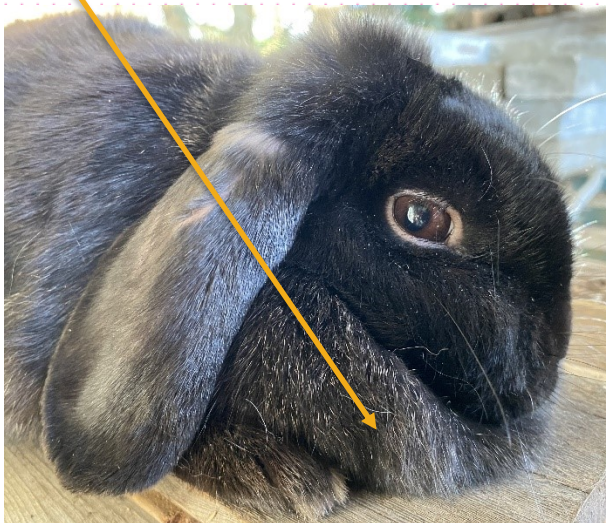
# Aspect général - Défauts légers

- Corps insuffisamment ramassé et massif.
- Musculature pas assez développée et manquant de fermeté.
- Un peu de culotte,
- Peau lâche sur le corps.



# Aspect général - Défauts graves

- Manque total de type et (ou) développement très insuffisant de la musculature.
- Trop de culotte. Peau trop lâche sur le corps.
- Fanon trop développé.



# Masse

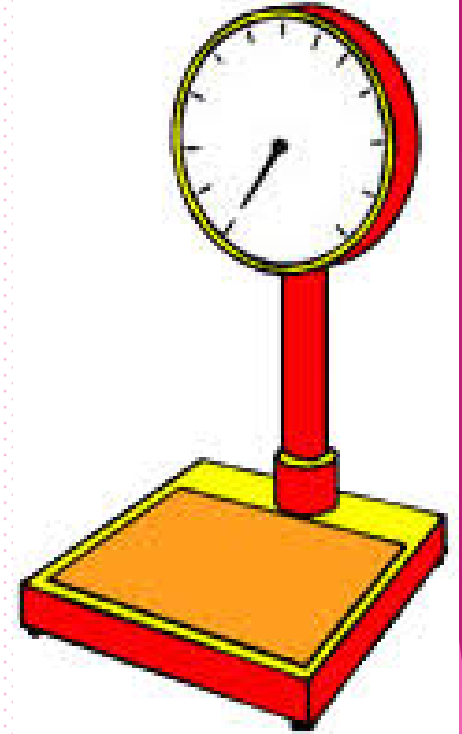
## Echelle de poids

5,000 - 5,500

5,500 et plus

9 points

10 points



# Fourrure

- La fourrure est très dense, assez longue et lustrée.



défauts légers

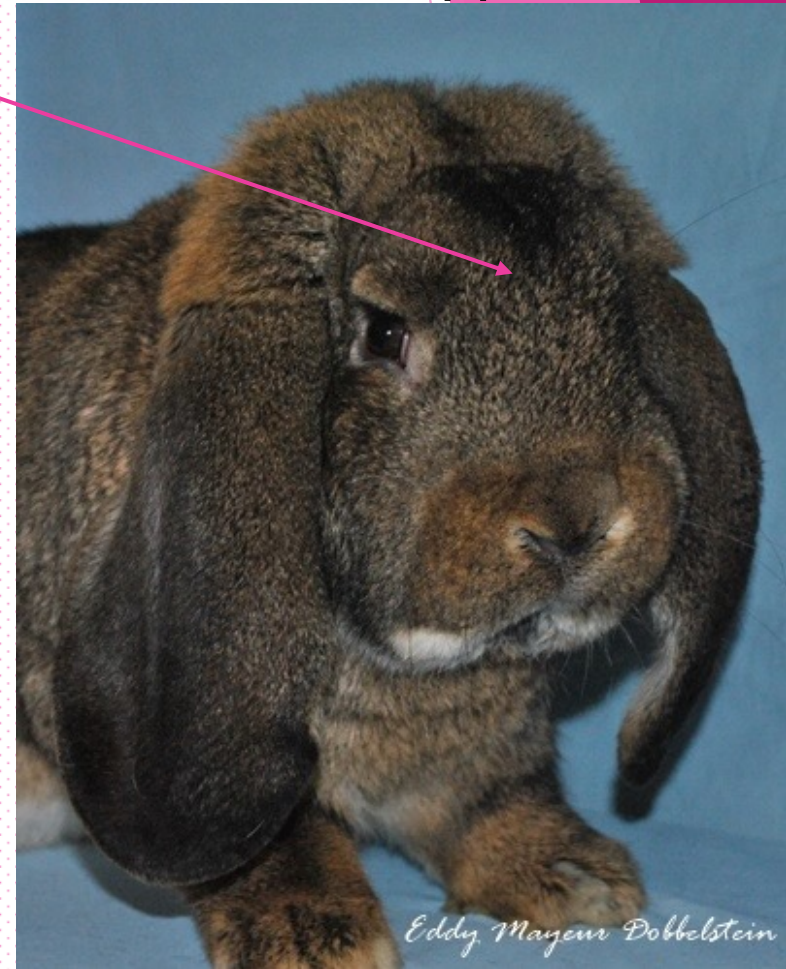
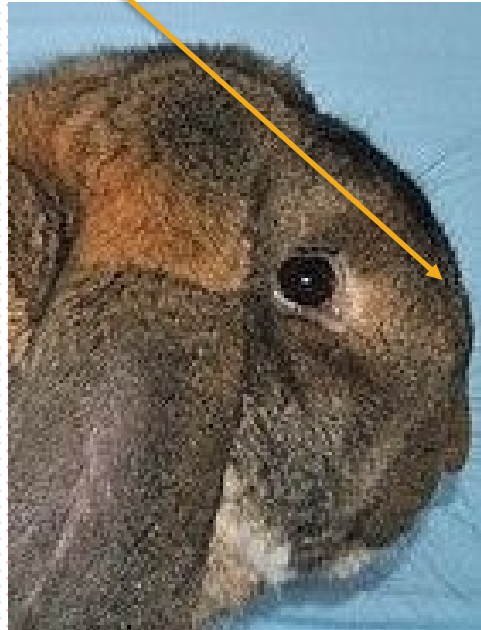
Fourrure un peu courte, peu dense.

# Tête et yeux

- Tête très forte chez le mâle avec un nez développé et un front large.

Elle est un peu plus allongée chez la femelle, sans minceur cependant.

- Chanfrein franchement busqué (tête de bélier).



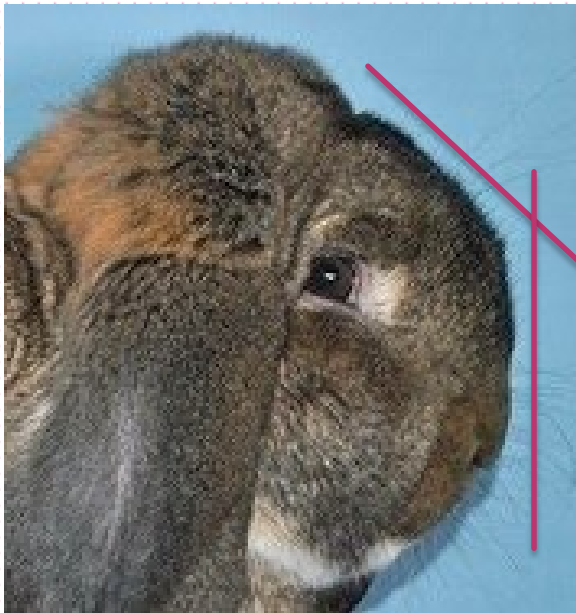
*Eddy Mageur Dobbelstein*

# Tête et yeux

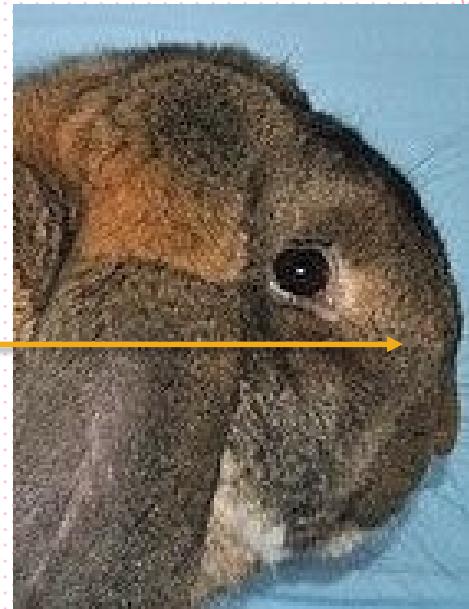
- Vous avez dit chanfrein franchement « **busqué** ».

Définition du glossaire:

*Se dit d'un chanfrein présentant une courbure convexe, ou profil bombé.*



*A préférer*



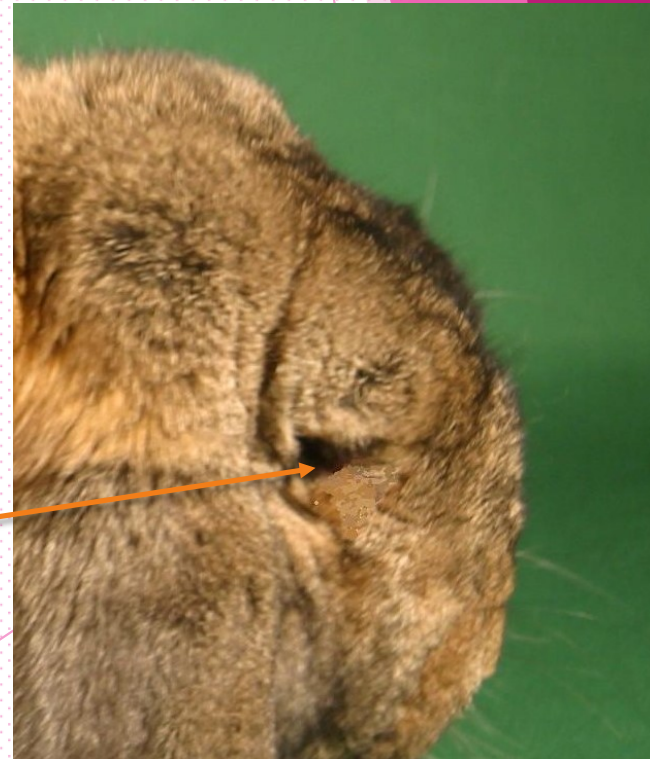
# Tête et yeux

## défauts légers

- Tête insuffisamment caractéristique.
- Tête un peu fine.
- Cou apparent.
- Paupières pendantes ou débordantes.
- Yeux enfoncés.

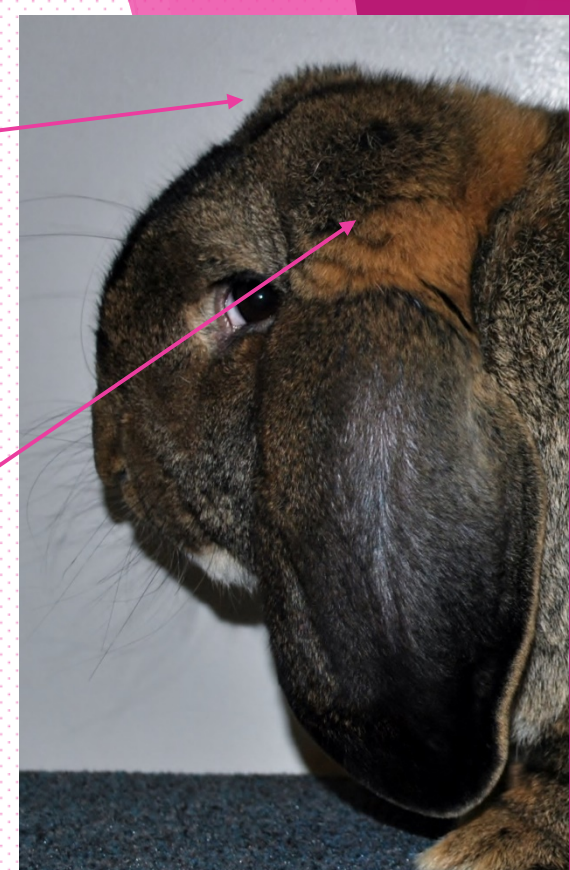
## défauts graves

- Tête trop étroite ou insuffisamment busquée.
- Cou trop apparent.
- Yeux trop enfoncés.



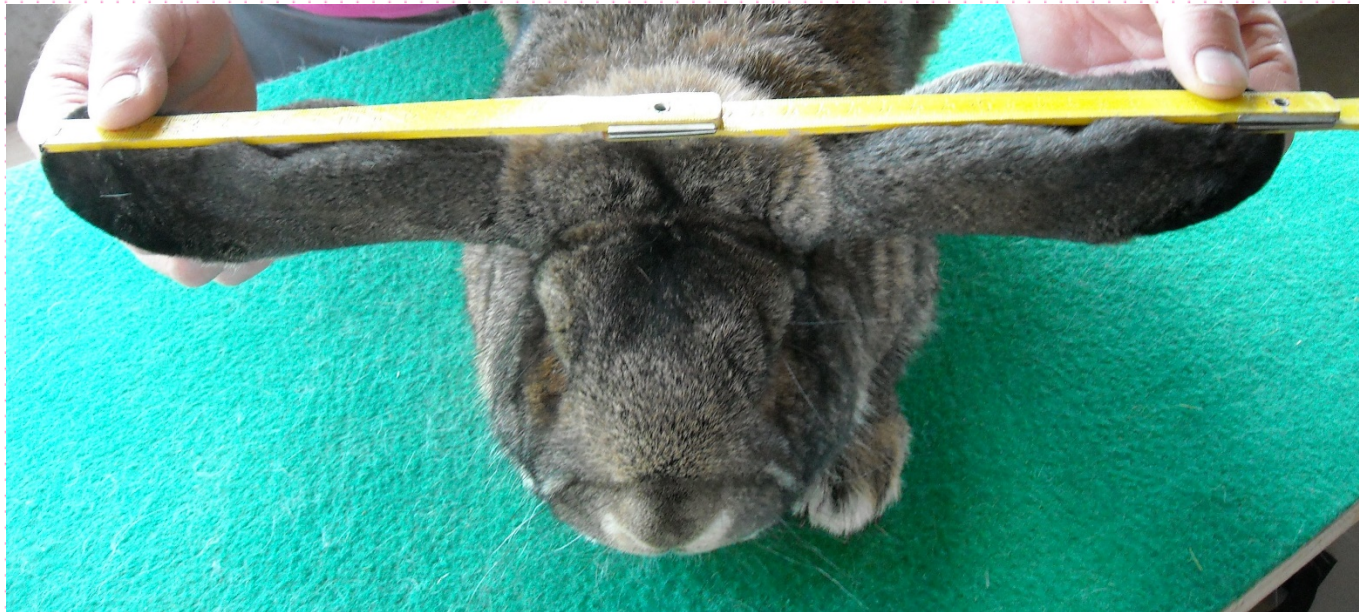
# Oreilles et coiffure

- Bourrelet (couronne) nettement ressorti et long traverse le dessus de la tête en largeur.
- Au bout de celui-ci les embouchures des oreilles nettement prononcées, s'infléchissent pour pendre verticalement le long des joues.
- L'ensemble ainsi constitué rappelle la forme d'un fer à cheval.



# Oreilles et coiffure

- Oreilles bien **velues**, **consistantes** et arrondies à l'extrémité.
- Les oreilles mesurées bout à bout ont une envergure de 38 à 45 cm et une largeur proportionnée.
- Longueur idéale se situe de 41 à 43 cm.



# Oreilles et coiffure

## défauts légers

- Oreilles molles, légèrement plissées
- Envergure des oreilles réduite.
- Couronne réduite.
- Aspect en fer à cheval peu net.

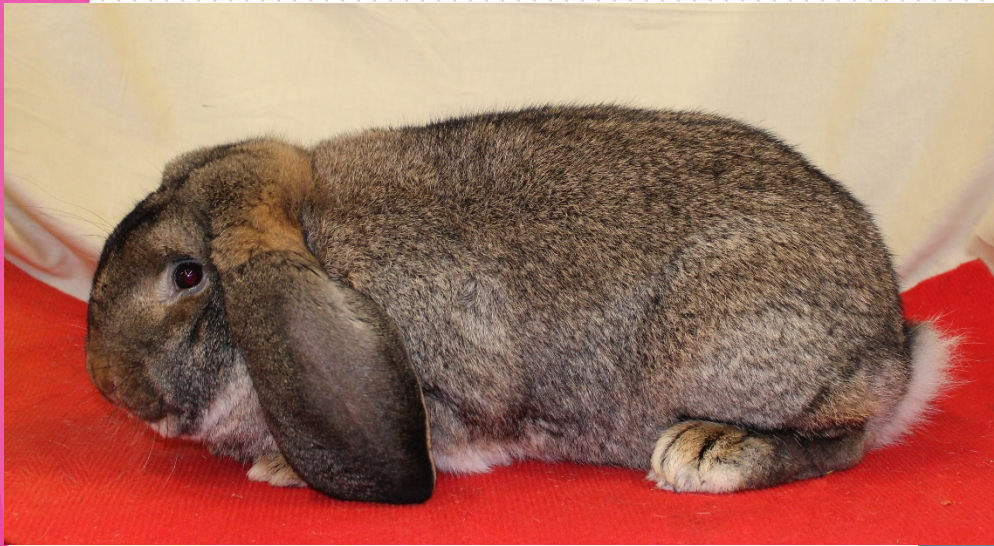
## défauts graves

- Mauvais port d'oreilles.
- Envergure des oreilles insuffisante (moins de 38 cm) ou trop longues (plus de 45 cm).
- Dentelées à l'extrémité. Fortement plissées.
- Absence total de couronne.



# Modèle de coloration

Les variétés les plus répandues sont les Gris Garenne, Gris Fer, les blancs et les Noirs.  
Consulter la liste des variétés admises.



Gris garenne

Chinchilla



# Modèle de coloration

À manteau chamois



Gris bleu



Isabelle



Blanc



Chamois

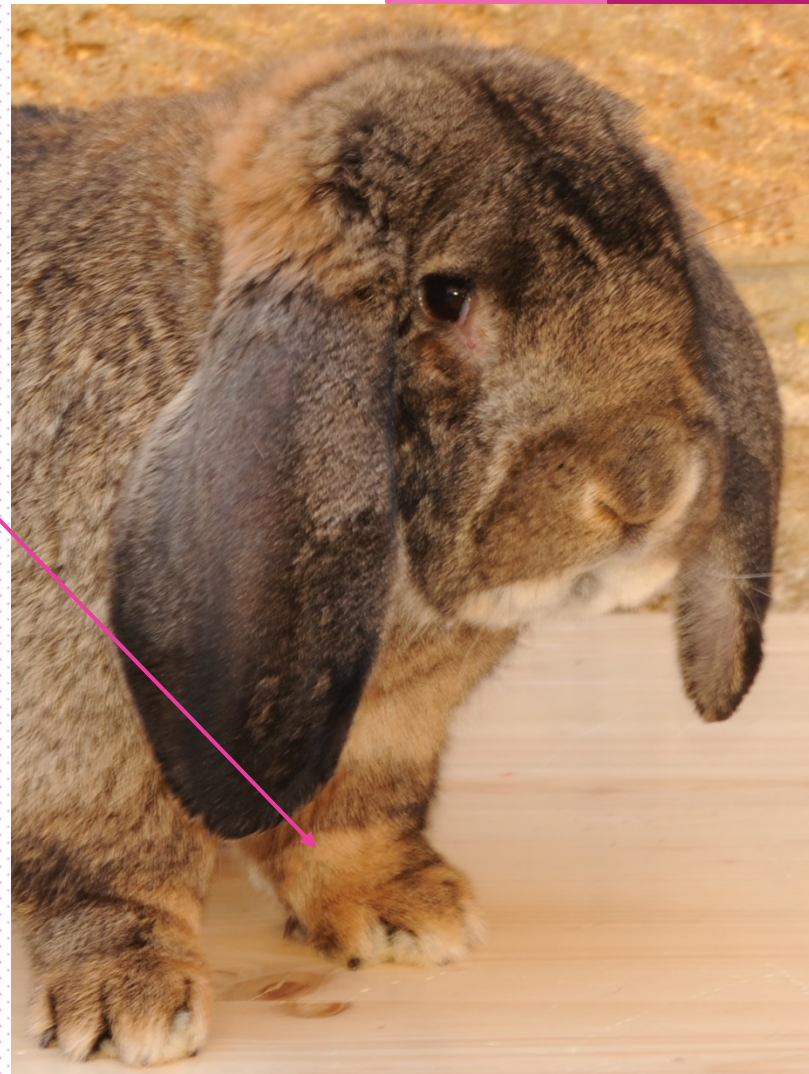


# Modèle de coloration défauts légers

- Barres claires sur le dessus des pattes antérieures chez les agoutis, d'étendue restreinte et superficielle.
- Entre-couleur limitée ou peu soutenue
- Sous-couleur peu soutenue.

## défauts graves

- Barres décolorées jusqu'à la base des poils, de grande étendue, sur les pattes antérieures des agoutis.

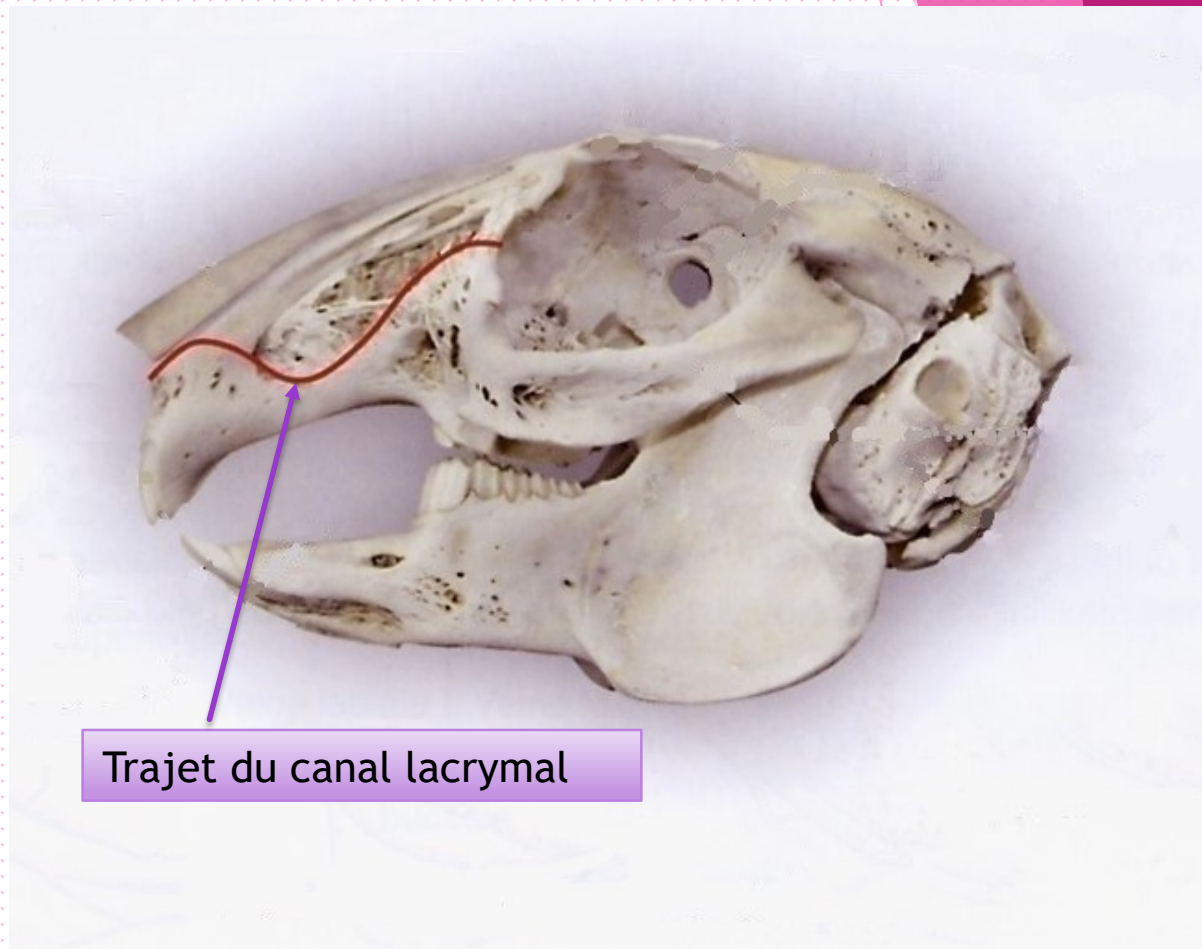


# Commentaires

## Les yeux larmoyants chez le Bélier Français

Ce problème peut être lié à une tête trop busquée avec une très forte ossature.

Cette sélection peut avoir une influence négative sur le bon fonctionnement des canaux lacrymaux et peut entraîner des écoulements au niveau des yeux.



# Commentaires

## Le caractère docile du Bélier Français

Il est établi, et ceci quelque soit l'espèce, que les animaux aux oreilles tombantes ont tendance à avoir un caractère doux et sociable.

D'autres particularités physique tels que notamment; nez, mâchoire et crâne élargis sont des signes également favorables à l'expression d'une certaine docilité.

Il existe une certaine forme de corrélation entre le développement physique et mentaux des animaux domestiques.

# Bibliographie et photographies

## **Bibliographie :**

Sébastien DELAMER - Pigeons and Rabbits 1854

Eugène MESLAY - Les Races de Lapins 1900

Friedrich NAGEL - Der Preisrichter 1914 ?

Vie à la Campagne - Numéro spécial Les lapins avril 1923

Die Kaninchenzucht - Der Gegenwart - Albert WILL - 1931

J. ARNOLD - La France Cuniculicole Bulletin officiel Novembre 1973

Standard français édition 2026

## **Photographies:**

Sylvie DUPUCH

Philippe GINFRAY

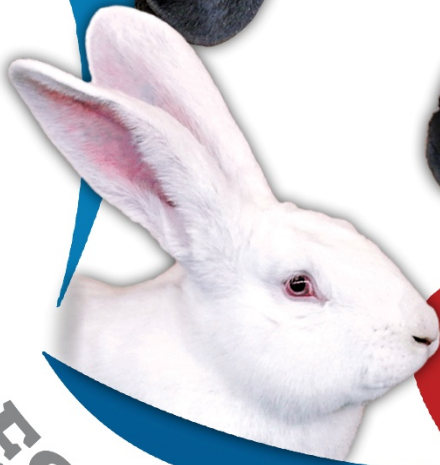
Jean-Paul GOLLIN

Eddy MAYEUR

Jean-Jacques MENIGOZ



**CLUB  
FRANÇAIS**



**DES LAPINS**

**GÉANTS**

Contact: M. Olivier COLAS  
Le Bourg  
58120 DOMMARTIN  
06 87 05 36 43  
[oliviercolas58@orange.fr](mailto:oliviercolas58@orange.fr)

# In memoriam Pierre DUGRAIN

Juge officiel et  
éleveur passionné  
par le  
Bélier Français.

Selon lui, le plus  
beau des lapins.

Pierre nous a quitté le  
27 décembre 2018  
à 52 ans.

