

ZIBELINE



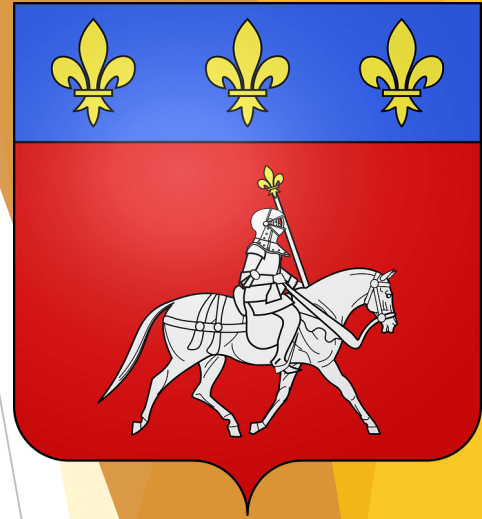
ZIBELINE

SOMMAIRE

Son histoire

Son standard

Son élevage



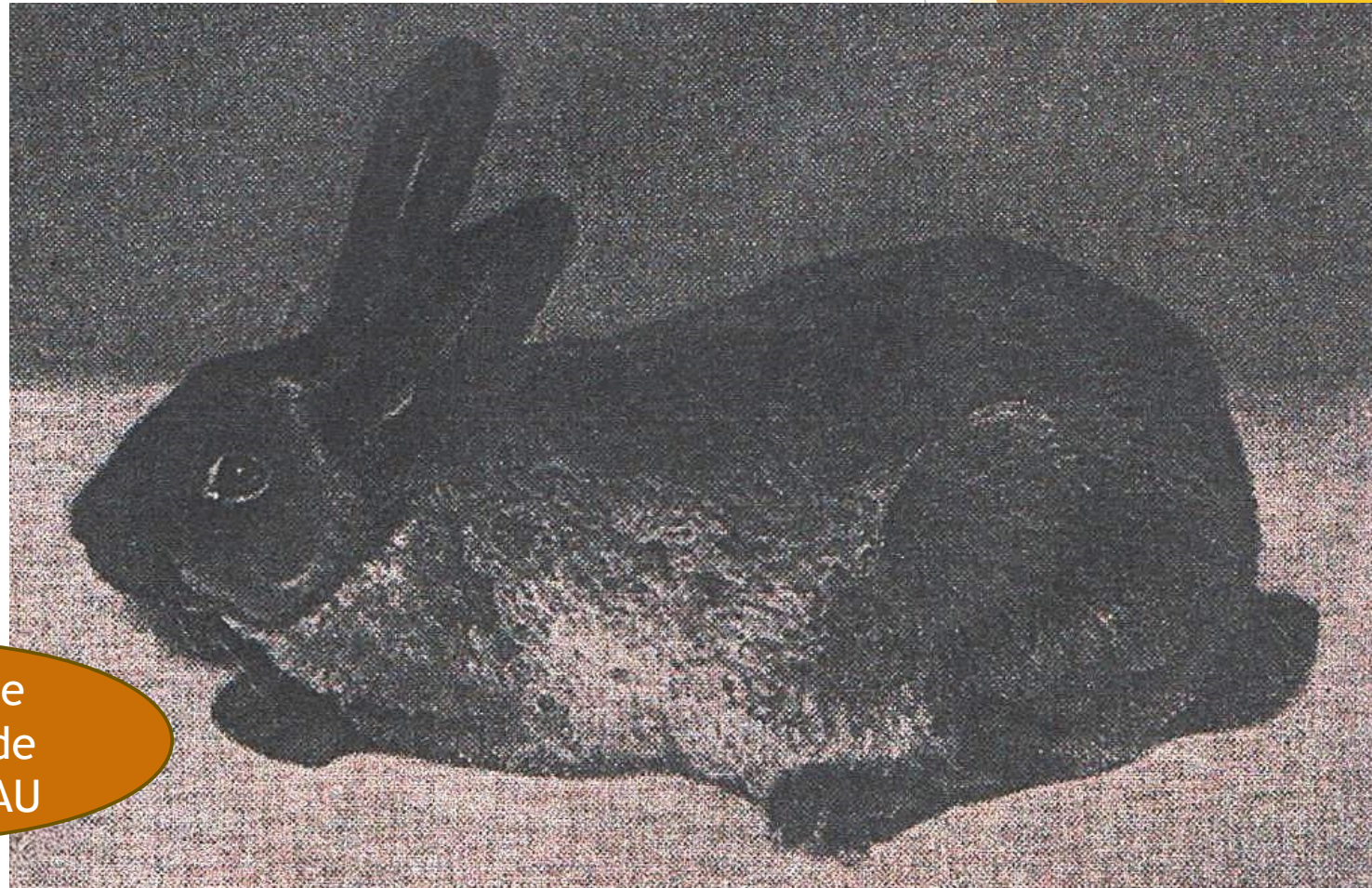
ZIBELINE - Son histoire

Le lapin Zibeline a été créé en France par M. F. FRAINEAU de Cognac. Il a débuté sa sélection en 1919. En croisant une femelle Angora blanc avec un mâle Chinchilla, il obtint une portée très hétéroclite dont un lapereau né gris perle. La couleur de ce lapereau s'assombrit peu à peu. Vers 5/6 mois, il ressemblait plutôt à une fouine ou à une martre.

M. FRAINEAU réaccoupla les deux parents et ils donnèrent une deuxième portée comportant un lapereau identique au précédent. Les deux lapins semblables, mâle et femelle, accouplés entre eux donnèrent une portée hétéroclite comportant un ou deux lapins semblables aux parents. En continuant de la sorte, M. FRAINEAU réussit à créer la race Zibeline.

ZIBELINE - Son histoire

Il exposa ces premiers sujets en 1925. Le projet de standard fut déposé auprès de la Société Française de Cuniculiculture, en janvier 1927.



Zibeline de
l'élevage de
M. FRAINEAU

ZIBELINE - Son histoire

D'autres pays revendiquent l'origine du lapin Zibeline :

Les Anglais précisent qu'en 1923, M. IRWING, de Freshfield, présenta ses premiers Siamese Rabbits, race de lapins qui ressemble énormément au Zibeline français mais dans une teinte plus claire.

A la même époque, en Californie, M. O. BROCK présente à son tour des Américan Sablés.

En 1924, Friederich JOPPICH, présente un lapin auquel il donna le nom de Lapin Martre et qui serait issu de croisements entre Bleu de Vienne, Lièvre Belge, Chamois de Thuringe, havane, Angora et Chinchilla importé de France.

En Suisse, c'est M. Fr. PLÜSS de Murgenthal qui revendique la création du Zibeline. La race a été reconnue en 1924.

ZIBELINE - Son histoire

Elevage exclusif du
Lapin "Zibeline"

Peaux tannées de cette race

F. FRAINEAU

Créateur de la race

55, rue Saint-Martin - COGNAC

(Charente)

Annonce présente dans
« STANDARDS » de 1927
Société Française de
Cuniculiculture

ZIBELINE - Son Standard

Aspect général:

Corps légèrement trapu tout en restant d'allure élégante. Musculature assez compacte, harmonieusement répartie sur une ossature moyennement fine. L'avant-train comporte un ensemble poitrine-épaules rempli. Ligne dorsale régulière se termine par une croupe arrondie. pattes de longueur moyenne bien positionnées.



ZIBELINE - Son Standard

Aspect général:

Tête assez forte chez le mâle est plus fine chez la femelle.

Yeux bien ouverts.

Oreilles velues et assez consistantes, portées droites. Mini 9,5 cm, maxi 12 cm.

Fanon toléré réduit chez les femelles âgées.



ZIBELINE - Son Standard

Aspect général - Défauts

Défauts légers: Corps mince et franchement élancé.

Défauts graves: Manque total de type.
Oreilles de longueur inférieure à 9,5 cm
ou supérieure à 12 cm.

ZIBELINE - Son Standard

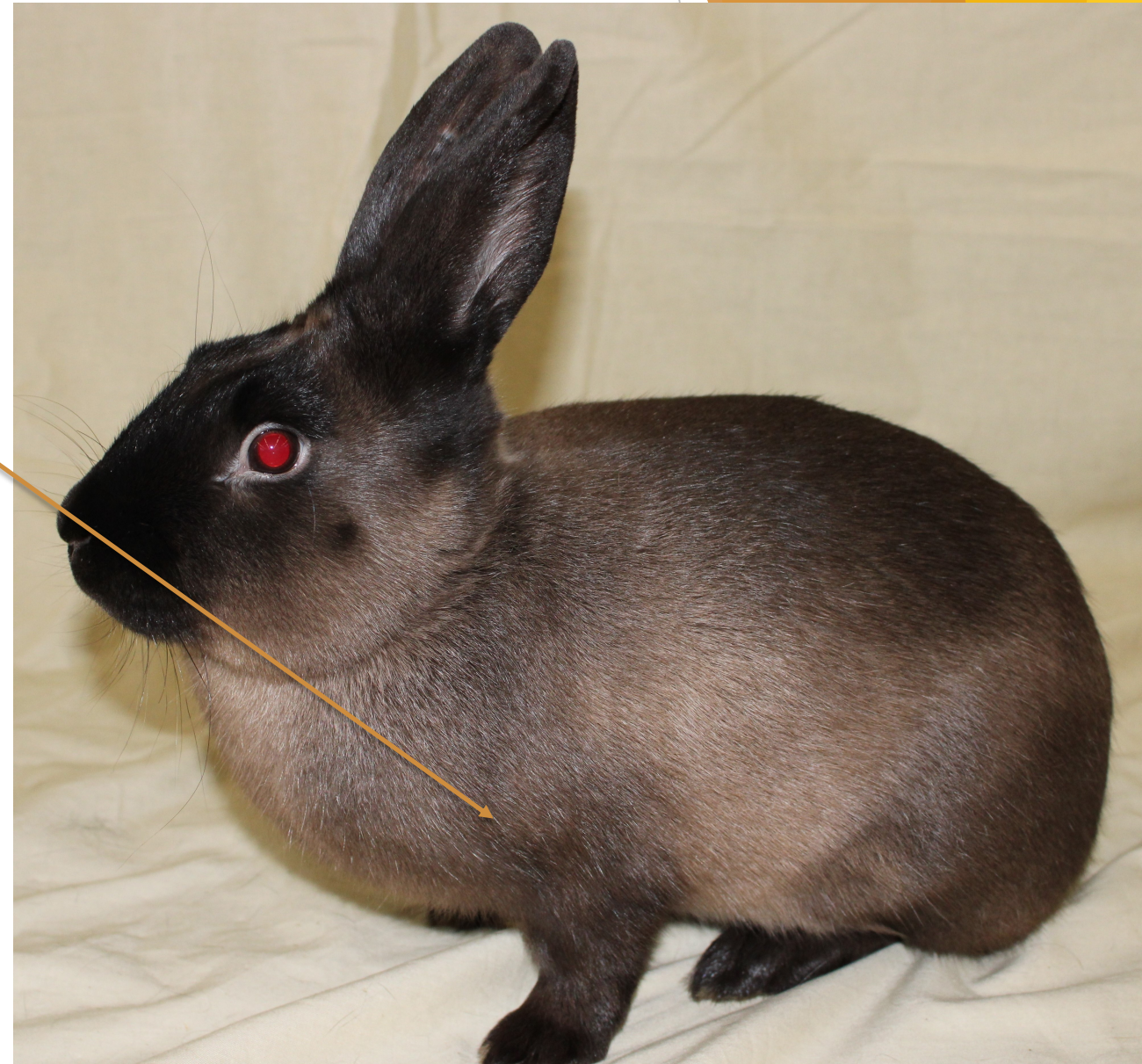
Masse

Échelle des masses	Points
2,500 - 3,000	9
3,000 - 3,400	10
3,400 - 3.500	9

ZIBELINE - Son Standard

Fourrure:

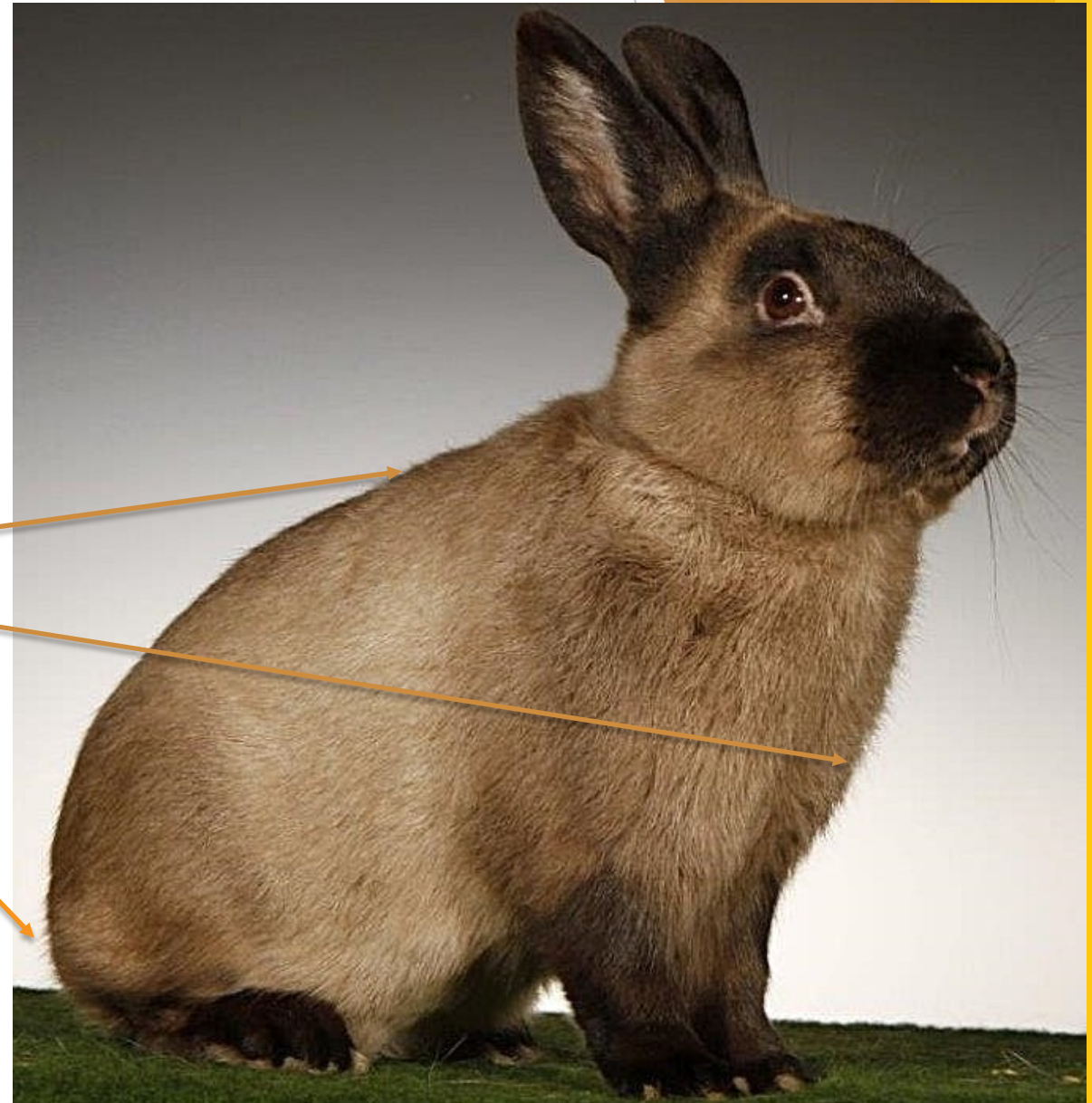
Fourrure de longueur moyenne, souple, très dense et lustrée



ZIBELINE - Son Standard

Fourrure:

Poils recteurs de répartition régulière assez apparents.



ZIBELINE - Son Standard

Fourrure - Défauts

Défauts légers: Fourrure courte, manquant de lustre.

Défauts graves: Fourrure trop clairsemée, rêche ou trop courte.

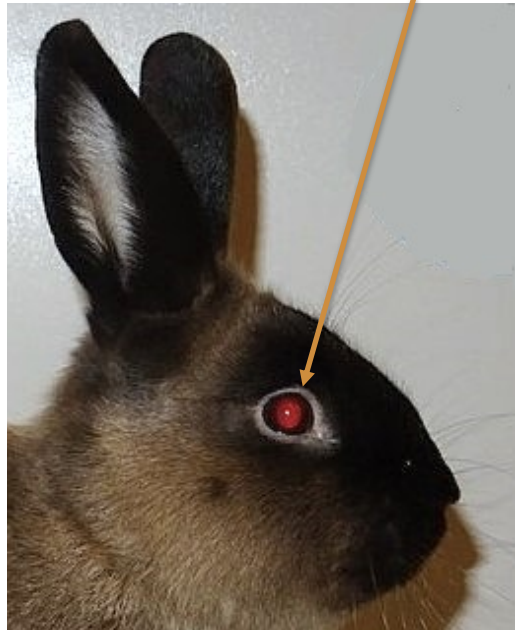
ZIBELINE - Son Standard

Couleur:

Variété brune : Le ton général est brun soutenu avec des nuances plus foncées (brun noirâtre) ou plus claires (beige) selon les parties du corps.

L'iris des yeux uniformément brun laisse percevoir des reflets rubis.

Les ongles sont de couleur corne foncée.



ZIBELINE - Son Standard

Couleur:

Variété bleue : Le ton général est bleu assez clair avec des nuances plus foncées (bleu soutenu) ou plus claires (gris pâle) selon les parties du corps.

Il se rapproche le plus possible de la porcelaine de Copenhague.



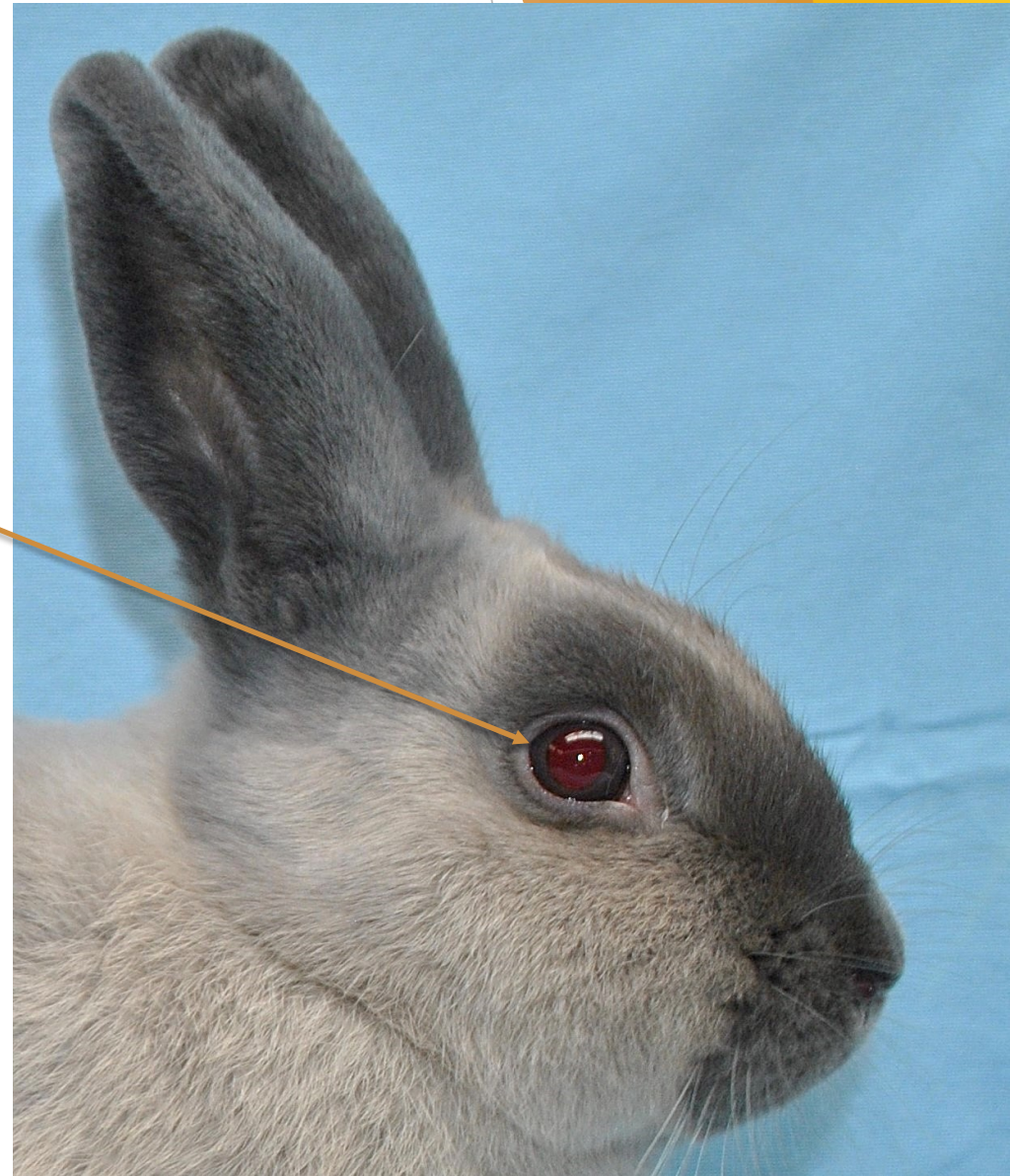
ZIBELINE - Son Standard

Couleur:

Variété bleue :

L'iris des yeux, uniformément gris bleu,
laisse percevoir des reflets rubis.

Les ongles sont de couleur corne
plus ou moins foncée.



ZIBELINE - Son Standard

Couleur - Défauts

Défauts légers: Couleur terne. Couleur du manteau un peu foncé ou un peu claire, couleur du manteau légèrement tachée. Légère déviation de la couleur des yeux ou des ongles.

Défauts graves: Couleur trop uniforme, ou trop foncée. Couleur siamois ou sablé. Poils recteurs décolorés. Trop de taches de teinte fautive. Autre couleur des yeux que celles reconnues, ongles dépigmentés.

ZIBELINE - Son Standard

Marques:

Gouverné par des gènes de restriction thermosensibles, la synthèse des pigments est réduite lorsque la température s'élève au-dessus d'un certain seuil. Le marquage est ainsi dû à la différence de température qui existe entre les extrémités et le corps.

Il n'y a aucune délimitation nette, mais plutôt une atténuation progressive, entre les zones foncées et les zones claires.

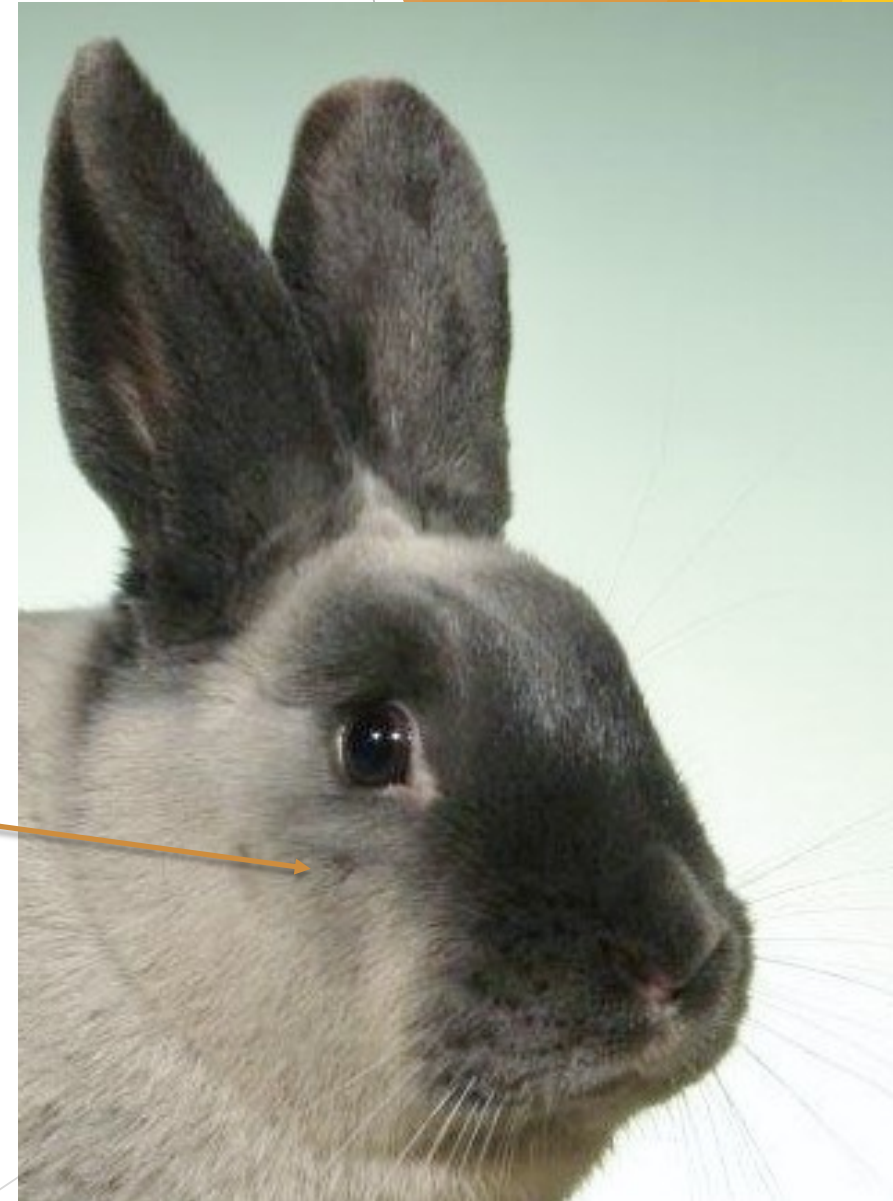
Bien que moins prononcées chez la variété bleue, les marques foncées (notamment du tronc) doivent être bien exprimées pour assurer un bon contraste.

ZIBELINE - Son Standard

Marques de la tête:

Les marques foncées de la tête sont composées du masque, du contour des yeux et des oreilles.

Le masque a une forme oblongue-ronde. Il monte à peu près jusqu'à la hauteur des yeux, en-dessous desquels se trouve l'esquisse d'une tache de joue, d'où ressort un poil tactile.

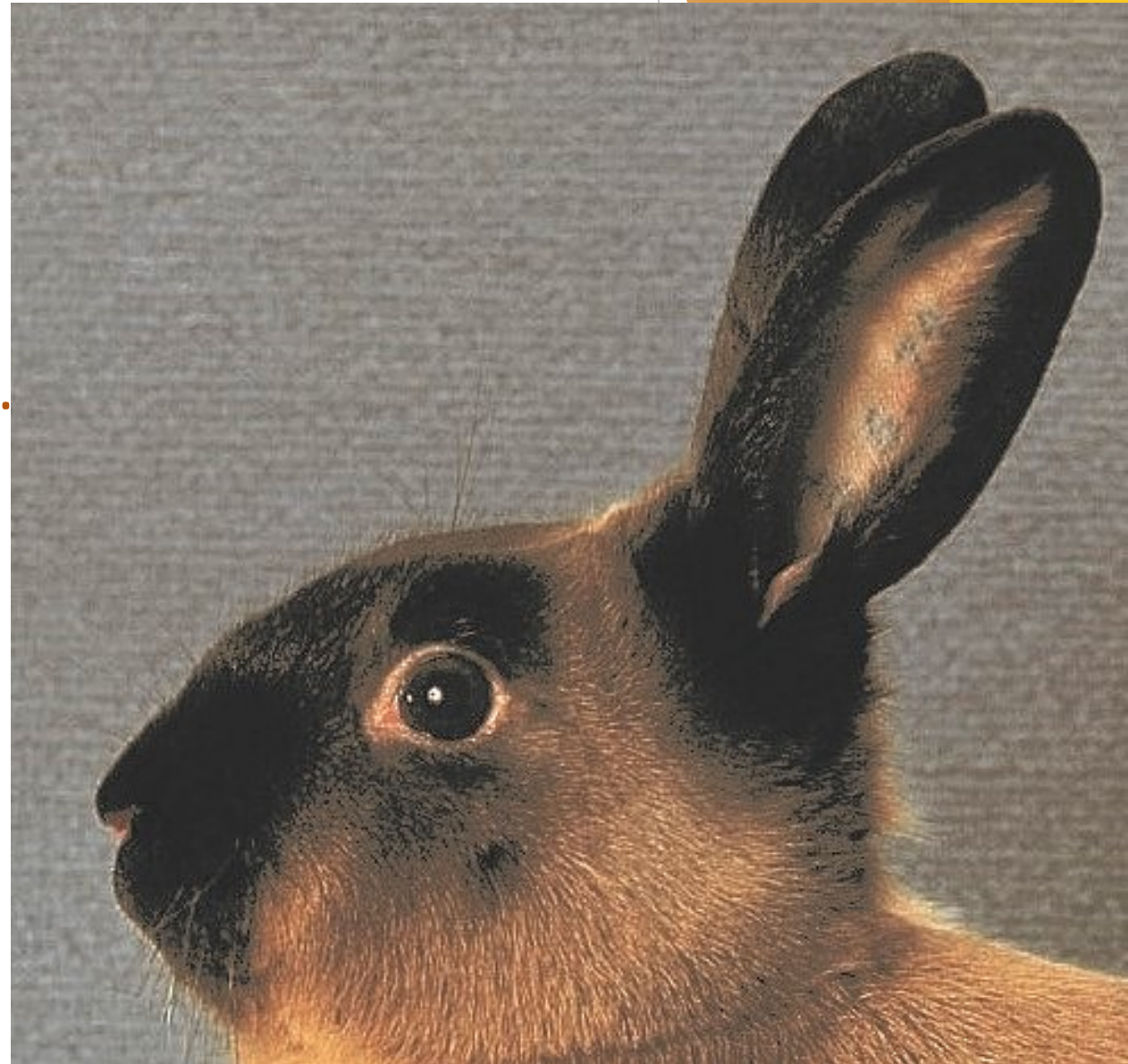


ZIBELINE - Son Standard

Marques de la tête:

Le contour des yeux est la base d'un ensemble de teinte foncée plus ou moins nuancée se développant jusque sur les parties du front et assurant une forme de continuité avec le masque.

Les oreilles sont uniformément colorées d'une teinte foncée.



ZIBELINE - Son Standard

Marques de la tête:

Au niveau du front se détache une zone composée de deux bandes claires se croisant ;

L'une traversant la tête d'un côté à l'autre, entre le dessus des yeux et la base des oreilles, pour se prolonger le long des tempes et rejoindre les joues de teinte claire.

L'autre, située dans l'axe de la tête, descendant vers le masque et remontant jusqu'à la nuque.

Ce positionnement forme ainsi une croix plus ou moins bien exprimée selon la tonalité d'ensemble du sujet

(elle est généralement moins nette sur des animaux âgés de plus de 12 mois, ce qui n'est pas à prendre en considération).

Le menton est de tonalité claire.



ZIBELINE - Son Standard

Marques de la tête - Défauts

Défauts légers: Masque un peu envahissant, dépassant le contour des yeux. Marques peu soutenues. Base des oreilles mouchetée, dessin en croix peu présent (hors sujets de plus de 12 mois).

Défauts graves: Tête totalement foncée. Absence d'une ou de plusieurs marques.

ZIBELINE - Son Standard

Marques du tronc:

Une bande plus foncée s'étend sur le dos. Elle débute à l'arrière de la nuque et s'élargie progressivement sur le dos et le haut de la croupe. La coloration de cette bande se dégrade en zones plus claires sur les côtés.

De chaque côté du tronc, s'exprime deux zones de coloration proche de celle de la bande dorsale. Elles ne sont pas franchement délimitées.

La première, plus ou moins large, débute au niveau des pattes antérieures et atteignant le cou et la base de la nuque.

La seconde, nuance plus ou moins largement les cuisses sans vraiment atteindre la bande dorsale.

ZIBELINE - Son Standard

Marques du
tronc:



ZIBELINE - Son Standard

Marques du tronc:

Les pattes et le dessus de la queue sont d'une couleur foncée intense, le dessous de la queue pouvant être un peu plus claire. Les marques aux pattes, sans toutefois être franchement délimitées, dépassent la première articulation pour les antérieurs et le dessus des tarse, pour les postérieures.

La tonalité la plus claire se détache sur les côtés et aux flancs, à la poitrine, ainsi qu'au ventre qui est de teinte extrêmement atténuée et mate.

ZIBELINE - Son Standard

Marques du tronc - Défauts

Défauts légers: Bande dorsale incomplète ou trop courte, interrompue par quelques taches plus pâles ou plus foncées. Marque du dos un peu large descendant loin vers les flancs. Marques peu soutenues aux pattes. Dégradation irrégulière de la couleur.

Défauts graves: Teinte sans dégradé. Bande dorsale imperceptible. Zones latérales trop apparentes ou absentes. Extrémités trop pâles. Ventre blanc.

ZIBELINE - Son Standard

Sous-couleur

Toujours en conformité avec la couleur de couverture, la couleur pénètre aussi profondément que possible à l'intérieur de la fourrure.

Elle se manifeste ensuite d'un bleuté assez clair dans les parties claires du corps et d'un bleuté plus intense dans les parties foncées du corps.

Elle peut s'éclaircir à la base du poil mais l'idéal étant qu'elle descende jusqu'à la racine.

ZIBELINE - Son Standard

Sous-couleur - Défauts

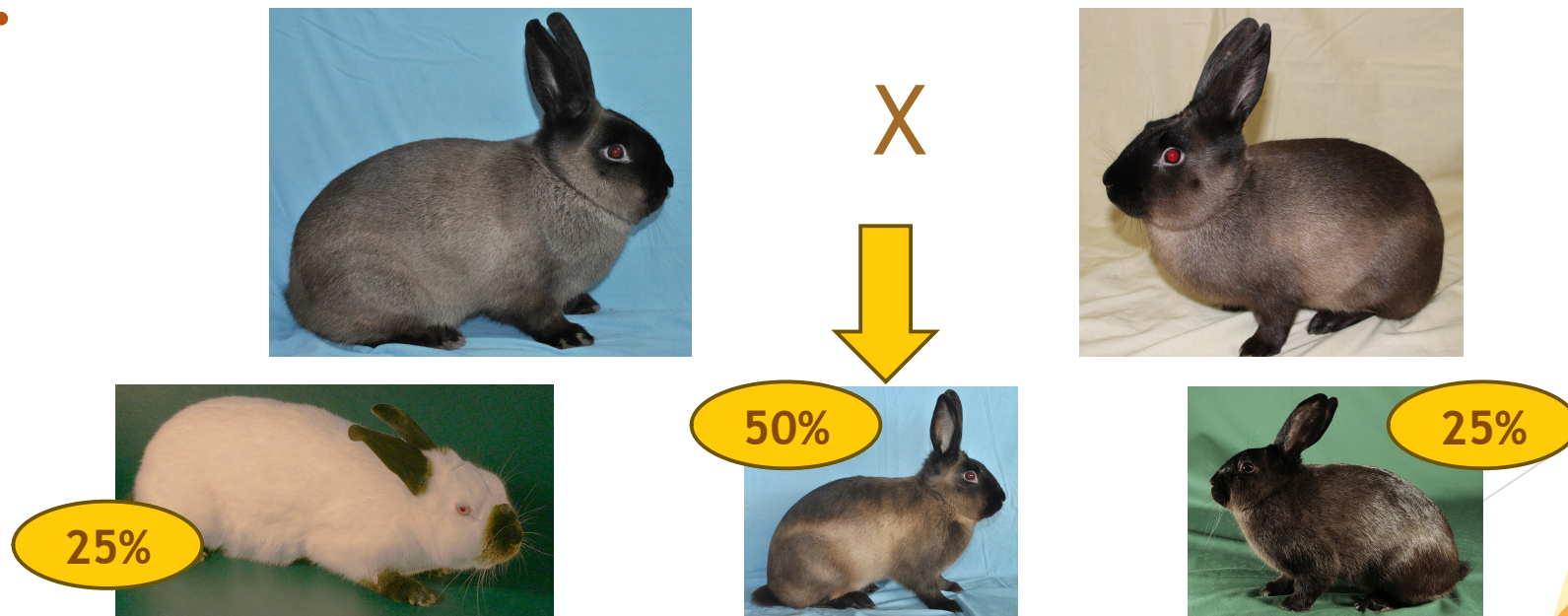
Défauts légers: Sous-couleur peu conforme à la couleur.
un peu mêlée ou légèrement impure. Ebauche d'entre-couleur.

Défauts graves: Sous-couleur fortement impure ou blanche.
Entre-couleur prononcée.

ZIBELINE - Son Elevage

Porteur de gènes de coloris différents, un couple de Zibeline typique reproduit environ 50% de zibelines, 25% de sujets foncés et 25% de sujets clairs.

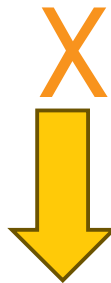
Ces proportions sont vérifiables à partir d'une dizaine de portées.



ZIBELINE - Son Elevage

Les sujets clairs peuvent se rapprocher du Russe, du Siamois et même de l'Albinos.

Autres solutions pour la reproduction:

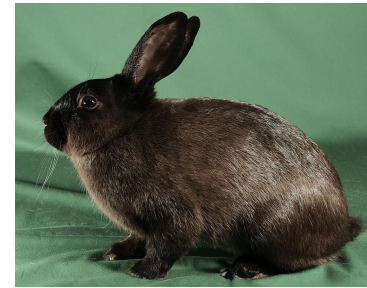


ZIBELINE - Son Elevage

Autres solutions pour la reproduction:



X

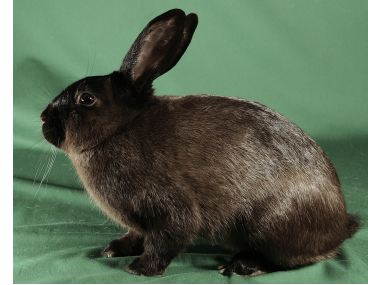


ZIBELINE - Son Elevage

Autres solutions pour la reproduction:



X



100%

ZIBELINE - Son Elevage

Solutions pour la reproduction:

Bien que la dernière solution semble la plus intéressante elle est cependant à éviter. Elle tend à diminuer l'expression de la bande dorsale ainsi que la pureté des flancs (reflets +/- grisâtre).

La combinaison idéale est l'accouplement de sujets de sujets typiques et de sujets foncés. La couleur, notamment des marques se trouvent plus intense. Cette solution est d'autant plus conseillée chez le Zibeline bleu.

ZIBELINE

Bibliographie:

STANDARDS - Société Française de Cuniculiculture - 1927

L'AGRICULTURE NOUVELLE du 09 février 1929- article de Louis BRECHEMIN

Les Cahiers du Conservatoire - mars 1981 - Jacques ARNOLD

Les Lapins de race - spécificités zoologiques et Standards officiels - édition 2026

Photographes:

F. FRAINEAU - Eddy MAYEUR - Philippe GINFRAY - HK-Verlag Kaninchenzeitung

Samuel BOUCHER - Richard DERAUVET - STANDARD EE 2003 - Jean-Paul GOLLIN

ZIBELINE



Contact:

**Club des Eleveurs
De lapins à
Extrémités
Colorées**

Voir coordonnées
sur le site de la F.F.C.

www.ffcffc.fr

ZIBELINE

Richard DRAVET à l'Expo
EE d'Herning (Danemark)
avec un ensemble de
lapins Zibeline

