



*Journée technique 18 mai 2019*

# Le Lapin Satin

*Michel LUTZ juge officiel cunicole*



Leudon en Brie - Lapin Club Francilien



# Le Lapin Satin

Par Michel LUTZ

- Juge cunicole
- Président fondateur du satin club français
- Interessengemeinschaft Satin Rhön (Allemagne)

- ❖ **Préambule**
- ❖ **Les origines**
- ❖ **France > standard et différentes variétés**
- ❖ **Représentation de la race en différents pays**
- ❖ **Les autres satins**



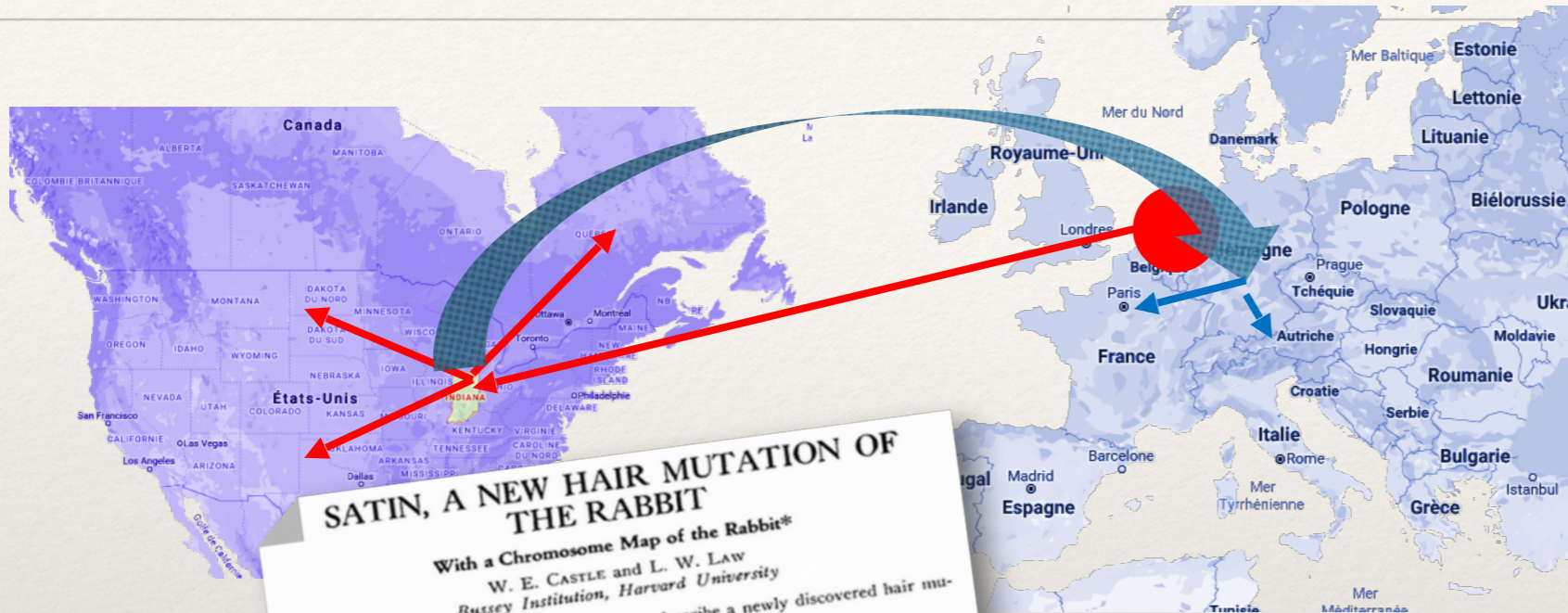
# Préambule

L'armure satin est une des trois armures principales utilisées dans le tissage.

Ainsi, le terme satin désigne l'ensemble des textiles élaborés par ce type de tissage sans trame apparente, soit **des étoffes lisses, unies, fines et brillantes** sur l'endroit et mat à l'envers.

À l'origine fait en soie, le satin est aujourd'hui confectionné en matières naturelles (coton, lin, soie, laine, crin de cheval) ou matières synthétiques. Le brillant obtenu est différent en fonction de la matière utilisée.

# Les origines



**SATIN, A NEW HAIR MUTATION OF THE RABBIT\***  
With a Chromosome Map of the Rabbit\*  
W. E. CASTLE and L. W. LAW  
Bussey Institution, Harvard University

**H**AIR is a structure peculiar to mammals. Found even in such primitive types as the egg-laying duckbill and in such extremely modified forms as the whale, it is best developed in the commoner terrestrial types of mammals. A genetic basis for hair production undoubtedly is found in all mammals, but is subject to great modification through gene mutation. Best known, because most conspicuous, are variations in the color or structure of the hair. These have been studied most thoroughly in rodents bred in captivity,—particularly rabbits, guinea pigs, rats, and mice. In the domestic rabbit, which has 22 pairs of chromosomes, at least 10 gene mutations affecting the hair have been described which are thought, on the basis of good experimental evidence, to be mutually independent. If they are, these different genes must be located in as many different chromosomes. It seems possible, accordingly, that every chromosome of the rabbit contains genes which affect the character of the hair. Whether a particular gene could exist without these other genes and whether, if it could, it would still be a mammal and produce hair is a matter about which we can only speculate. Such questions are involved in the general question—is the individual mammal merely the sum total of its genes, or is it an individual conditioned or modified by the genes borne in its chromosomes, as it clearly is also by its external environment?

Without attempting to answer this general question (at present an obvious impossibility), we may pause to consider what sorts of modification genes are known to exercise on the structure of the hair of the domestic rabbit, and to describe a newly discovered hair mutation, "satin."

**Known Genes**  
The hairy coat of wild rabbits is a protectively colored gray above with lighter colored (whitish) under surfaces. This pattern of body coloration is combined with a pattern of the individual hairs known technically as "agouti," the typical agouti hair having an intense black tip, a subapical band of yellow, and below that black again which grows less intense and becomes bluish toward the more slender base of the hair. A single *agouti* gene (*A*) controls the regional distribution of pigment both on the body as a whole and on the individual hairs. It has, among domestic rabbits, undergone two different retrogressive mutations which are recessive alleles of typical agouti. These are (1) *black-and-tan* (*a'*), in which the regional body pattern (whitish under surfaces) persists but the pattern of the individual hairs is largely suppressed; and (2) uniform *black* (*a*), in which both body pattern and pattern of individual hairs are lost. The order of dominance among these three alleles is agouti, black-and-tan, and black. The chromosome which contains the agouti gene contains only one other known gene (wide band, *w*), which acts as a modifier of the width of the agouti banding (Sawin). The crossover percentage between these two genes is about 30 (see Chromosome map in map — Figure 5).

A second chromosome (II) of the rabbit contains a gene which we call *black* (*B*), which in recent years has mutated to brown (*b*), a recessive allele of black. In this mutation a

Lapin Havane  
Hollande 1898  
USA 1914  
Mutation 1934  
RFA 1973  
Puis Europe

\*Prepared by Dr. C. E. Keeler.



# Les origines : USA - ASRBA

Américan Satin Rabbit Breeders Association

Les satins de race moyenne sont d'abord apparus par mutation dans une portée Havanes, appartenant à Walter Huey de Pendelton, dans l'Indiana en 1934. C'était la première fois qu'une telle observation était faite dans un élevage de lapins. M. Huey, décida d'envoyer certains de ces animaux à l'Université d'Harvard, où les généticiens Castel et Law ont déterminé que cette nouvelle mutation était un gène récessif simple ayant un impact sur l'éclat et la texture de due à la transparence de la cuticule pileux. Quand M. Huey a exposé ses lapins au milieu des havanes à poils normaux, cela lui valut de recevoir des protestations, il a donc été décidé de leur donner le nom de «Havanes satinés», et de les exposer dans une classe à part comme une variété de havanes.

Les premières variétés à être sélectionnées étaient > havane, noir, bleu, blanc, et orange.

1942, la Fédération américaine des éleveurs de Havanes décider de sponsoriser cette variété satinée dans différentes couleurs.

1946, Création d'un club spécifique de la race satin, avec deux couleurs reconnues > Blanc aux yeux roses et chinchilla.

Curieusement il y avait deux conformations différentes pour ces deux variétés, pour les blancs un type s'approchant de néo-zélandais, et un type basé sur la couleur pour la variété de Chinchilla.

1956, reconnaissance de huit variétés

1965, siamois, et dans cette même année, un standard a été rédigé pour les « Broken » ou panachés qui ont été finalement reconnus en 1985,

2001 verra la dernière reconnaissance avec le loutre ..



11 variétés avec des sous variétés \* pour : Loutre et Brocken

# Les origines : USA - ASRBA

**Le mini-satin** est également une création américaine, plusieurs races ont eu un rôle dans sa création. En 1970 première tentative de création d'une race réduite en taille satinée par Mme Ariel Hayes, de Troy, Michigan. Mme Hayes avait surnommé cette nouvelle race le "Satinette" obtenu à partir de croisements entre le polonais et satin standards. Elle a travaillé sur les SATINETTES pendant 12 ans avant d'abandonner. **À la fin des années '80, B. Pettit (un éleveur de nains néerlandais) commença à « satiner » ses lapins nains.** Plus tard en 1990 un éleveur du Michigan en accord avec Sue et Verle Castle ont travaillé ensemble pour présenter des Satinettes et neuf couleurs ont été choisis pour la première présentation. La commission de standards leur a conseillé de travailler certaines couleurs en demandant une réécriture de la proposition de standard. Les couleurs admises à être travaillées en homologation : cuivre, rouge, blanc aux yeux roses, sable et siamois. Malheureusement, les éleveurs n'ont pas continué et **c'est en 1994 que M. Jim Krahulec, a acheté toutes les « satinettes » restantes, et a commencé à développer la race, mais il a choisi une version plus grande, car il a estimé qu'il n'était pas opportun d'appliquer la texture satin à des lapins nains .** Pour la première fois, le nom, "mini satin" a été donné à cette nouvelle variété de la race. M. Krahulec, a obtenu trois mâles avec un poids inférieur au standard du satin et a commencé à reproduire au printemps de 1994. À l'automne de 1994, les satins normaux ont été éliminés dans le programme de reproduction, et les jeunes de ces croisements ont été accouplés à des mâles de mini satin. Jim Krahulec, a présenté un projet de standard et cinq variétés: noir, chocolat, cuivre, l'Himalaya et le rouge à la commission des standards ARBA le 30 juin 1995, et un certificat de développement pour le mini satin a été accordé en septembre de la même année. Un grand effort a été fait pour développer le mini satin sous la morue de Jim Krahulec, malheureusement lors d'une présentation à Louisville, Kentucky en 1999 la race n'a pas été admise au standard. J. Leo Collins, de Salem, Ohio, a repris le flambeau et a obtenu un certificat de développement pour les mini satins, qui ont été présentés pour la première fois en 2003 à la Convention de Wichita, Kansas, où deux variétés; blanc aux yeux roses et rouge, ont été acceptés par le Comité pour une première présentation,. En 2005, les blancs ont été acceptés en Indiana et sont devenus la 47e nouvelle race de l'ARBA en février de 2006. Les mini satins ont fait un long chemin depuis ses premiers débuts infructueux. Ils sont à présent représentés par 16 variétés.



## Mini Satins



**BLACK MINI SATIN**



**BLUE MINI SATIN**



**BROKEN MINI SATIN \***



**CHINCHILLA MINI SATIN**



**CHOCOLATE MINI SATIN**



**CHOCOLATE AGOUTI MINI SATIN**



**COPPER MINI SATIN**



**HIMALAYAN MINI SATIN \***



**OPAL MINI SATIN**



**OTTER MINI SATIN \***



**RED MINI SATIN**



**SIAMESE MINI SATIN \***



**SILVER MARTEN MINI SATIN \***



**SQUIRREL MINI SATIN**



**TORTOISE MINI SATIN \***



**WHITE MINI SATIN**

Mini-satin : 16 variétés de base avec des sous variétés pour celles avec \*

# Le standard - Généralités



Satin

## Satin

### Généralités

Pays d'origine : Etats-Unis d'Amérique  
 Ascendance : Variation pileuse du lapin  
 Importance : Peu répandue

Standard adopté lors de la publication du recueil en 1972 édité conjointement par l'Union des Juges d'Aviculture du Bas-Rhin, Haut-Rhin et de la Moselle et la Fédération Française de Cuniculture.

Dimensions minimales des box de concours : 60 x 60 x 60 cm.

Echelle des points	
1	Aspect Général 20
2	Masse 10
3	Fourrure : caractéristiques 20
4	Fourrure : Qualité poilière 15
5	Fourrure : Densité, tenue, homogénéité 15
6	Modèle de coloration 15
7	Présentation et soins 5
<b>Total</b>	<b>100</b>

Echelle des poids	
2,500 - 3,250	9 points
3,250 - 4,000	10 points
4,000 - 4,250	9 points



Satin Castor

213

BLACK      Poids idéal 4,5 kg      BLUE  
 Maxi 5 kg

**SCHEDULE OF POINTS**

<b>GENERAL TYPE</b> .....	<b>45</b>
Hindquarter .....	16
Midsection .....	14
Shoulders .....	12
Head & Ears .....	3
<b>FUR</b> .....	<b>30</b>
<b>COLOR</b> .....	<b>15</b>
<b>CONDITION</b> .....	<b>10</b>
<b>TOTAL POINTS</b> .....	<b>100</b>



### Bewertungsskala

	Punkte
1. Gewicht	20
2. Körperform, Typ und Bau	20
3. Fellhaar	15
4. Kopf und Ohren	15
5. Satinfaktor	15
6. Deck- und Unterfarbe	10
7. Pflegezustand	5
	100

### Gewichtsbewertung

2,50	bis 2,65	bis 2,80	bis 3,00	bis 3,25	über 3,25	Höchstgewicht
15	16	17	18	19	20	4,00 kg



# Le standard

## Description

### 1 - Aspect général

Le corps, moyennement allongé, présente une configuration particulièrement arrondie. La musculature compacte est régulièrement répartie sur une ossature bien équilibrée.

La taille est proportionnée au poids du sujet.

La tête, bien collée au tronc, est légèrement oblongue tout en restant assez large.

Les yeux sont bien ouverts.

Les oreilles velues sont assez consistantes et portées droites. Leur longueur, en harmonie avec la taille du sujet, se situe entre 10 et 12,5 cm. La ligne dorsale bien moulée est légèrement cambrée à l'arrière et se termine par une croupe arrondie.

L'avant-train comporte un ensemble poitrine-épaules rempli et bien soudé.

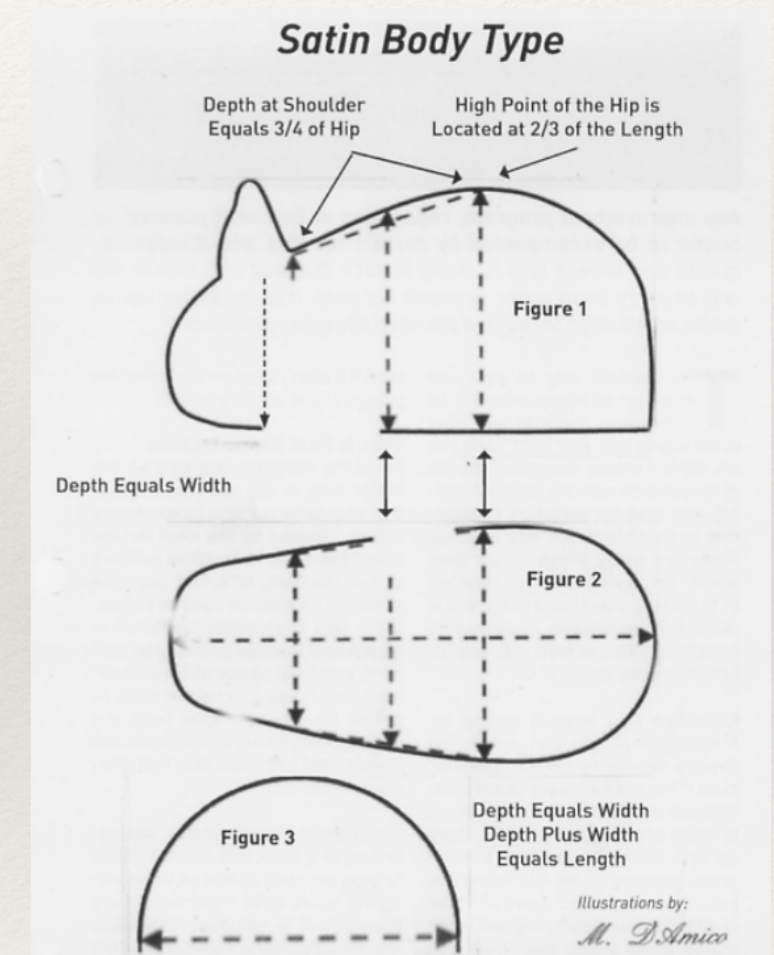
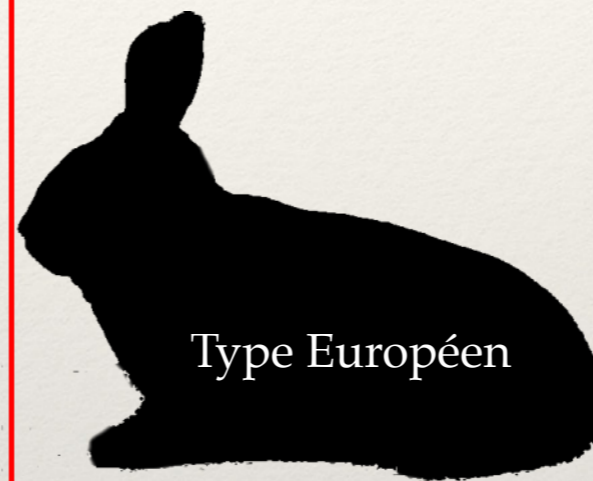
Les pattes sont de bonne structure et bien positionnées.

Le fanon réduit est toléré chez la femelle.

### 2 - Masse

Poids minimum : 2,500 kg.

Poids idéal : 3,250 - 4,000 kg. Poids maximum : 4,250 kg.



# La Fourrure

## 3 - Fourrure : caractéristiques

La réduction du diamètre des poils, occasionnée par un amincissement de ses couches protectrices et sous-jacentes, détermine le toucher soyeux et la souplesse du pelage.

Porté assez serré au corps, l'ensemble pileux a une épaisseur uniforme et une longueur régulière oscillant entre 2,5 cm et 3 cm.

## 4 - Fourrure : qualité poilière (finesse, douceur, satiné)

La finesse de texture et la douceur au toucher de la fourrure, résultant de l'amincissement généralisé des poils et subsidiairement de leur état de surface extrêmement lisse, comme poli, sont tout à fait caractéristiques de l'aspect et de la sensation soyeux.

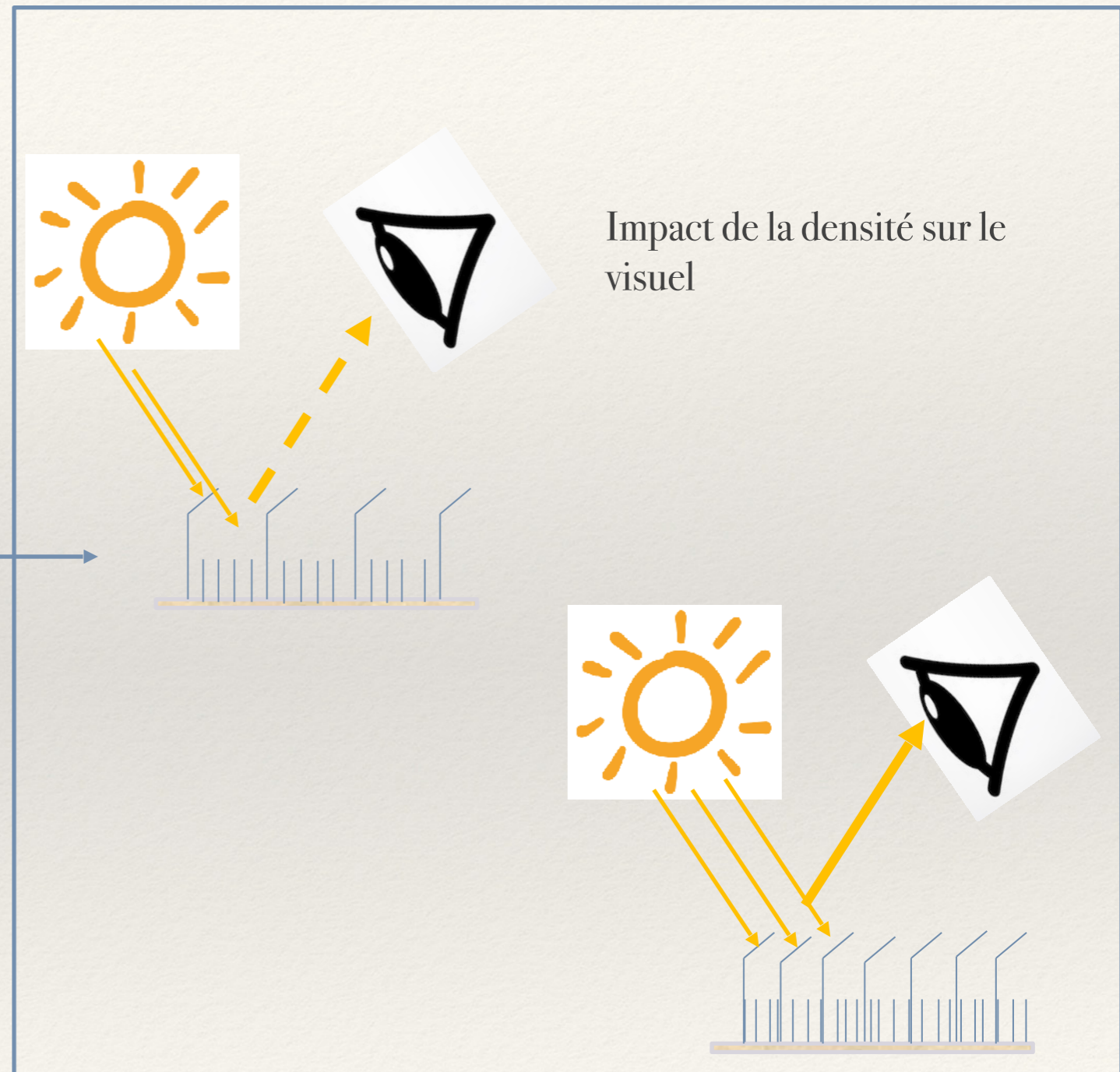
Le brillant satiné qui en résulte est particulièrement exprimé sur les poils de couverture.

L'aspect satiné de la fourrure est accentué par la relative transparence de l'enveloppe pileuse, donnant ainsi un éclat et un lustre exceptionnel à la toison, ressortant nettement et régulièrement sur tout le corps.

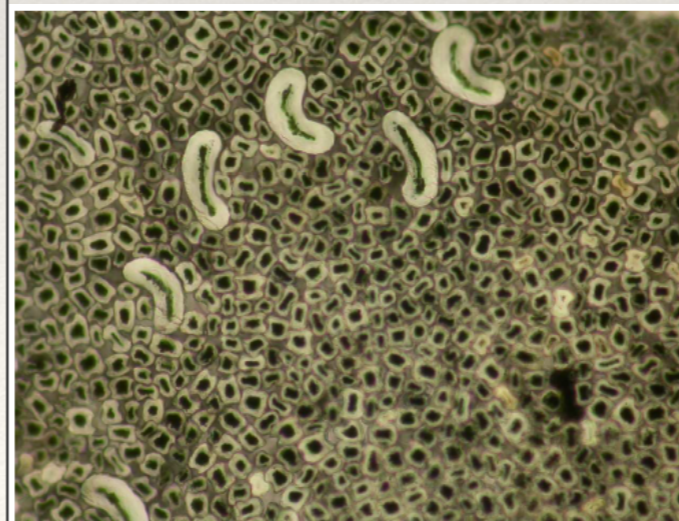
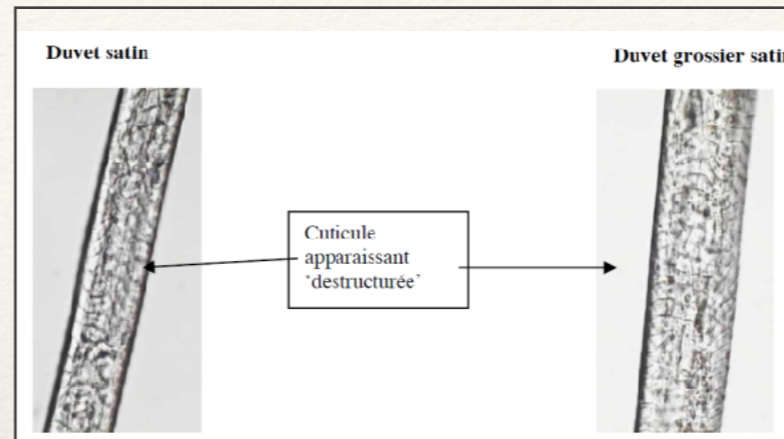
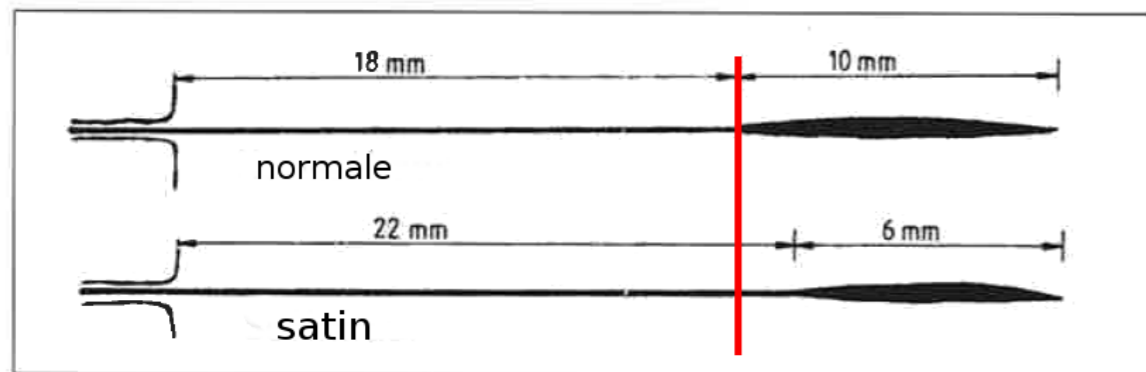
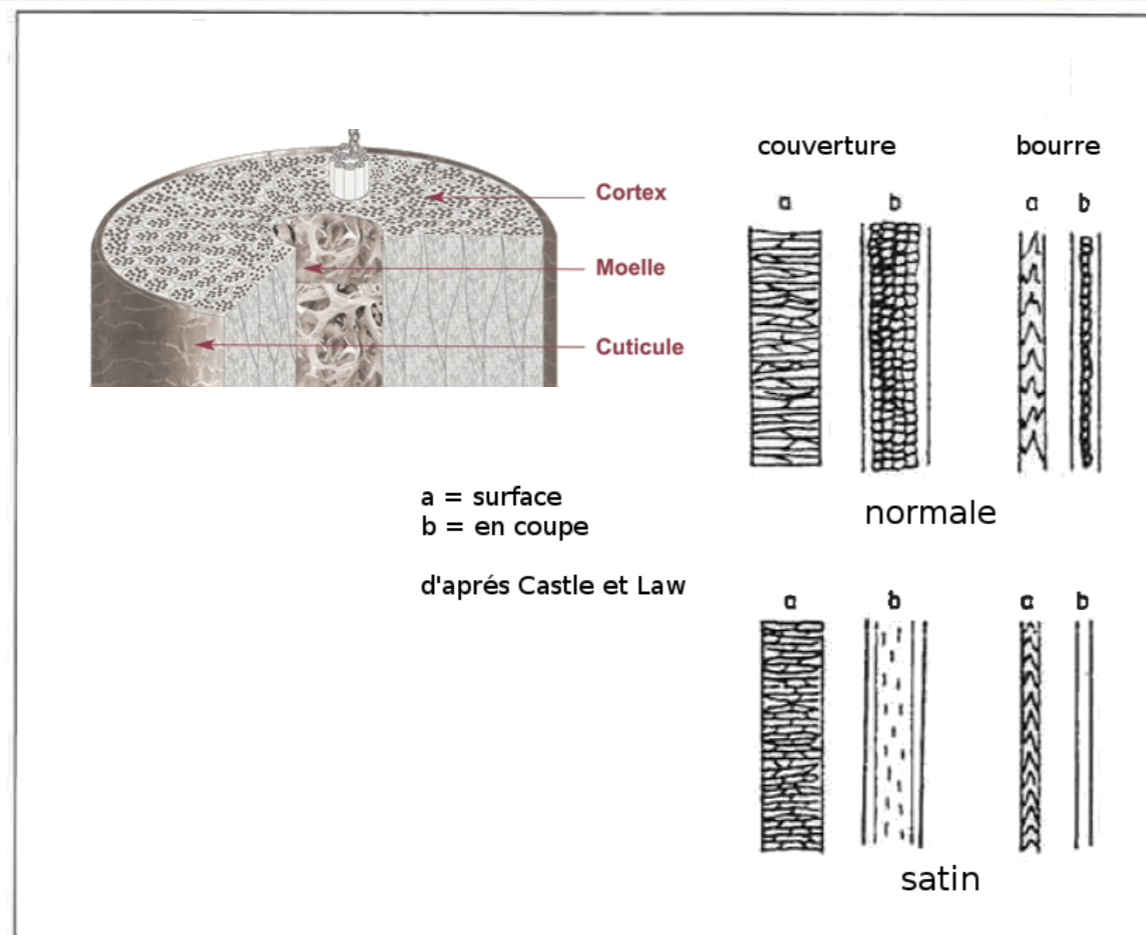
## 5 - Fourrure : densité, tenue, homogénéité

Particulièrement dense, après passage de la main à rebrousse poil, le pelage doit revenir lentement mais totalement dans sa position primitive.

La tenue et l'homogénéité de la fourrure se manifestent pleinement et proviennent principalement du développement équilibré des poils de couverture, suffisamment nombreux et recouvrant les poils de bourre particulièrement fins.



# La Fourrure



Unité Expérimentale GEPA  
INRA du Magneraud  
17700 Surgères

Sur les coupes de section transversales de pelage de lapin commun, on observe la présence de jarres et de duvets : les canaux médullaires sont bien marqués.

Chez le lapin satin, on observe la présence de jarres et de duvets en proportion équivalentes au lapin commun.

On distingue très difficilement les canaux médullaires qui paraissent détruités. Les poils apparaissent aussi plus fins.

## **Défauts**

### **Défauts légers**

*Défauts légers valables pour toutes les races et modèles de coloration (Voir Règlement Général)*

- 1 - Corps insuffisamment arrondi.
- 3 - Fourrure un peu courte ou un peu longue.
- 4 - Brillant satiné insuffisamment prononcé.  
Finesse insuffisamment exprimée.
- 5 - Fourrure molle. Fourrure un peu laineuse.
- 6 - Selon modèle de coloration.

### **Défauts graves**

*Défauts graves valables pour toutes les races et modèles de coloration (Voir Règlement Général)*

- 1 - Manque total de type. Oreilles de longueur inférieure à 10 cm ou supérieure à 12,5 cm.
- 3 - Fourrure trop courte ou trop longue.
- 4 - Absence de brillant satiné.
- 5 - Fourrure manquant de tenue. Fourrure grossière, laineuse.
- 6 - Selon modèle de coloration.

Attention une fourrure très dense peu paraître courte au toucher

### **6 - Modèles de coloration**

Les variétés admises sont appréciées dans des nuances toutefois plus intenses et dont la brillance exceptionnelle modifie parfois assez distinctement la tonalité de base.

La capacité de réflexion accrue de la lumière, complétée par un tassement marqué des pigments à l'intérieur des poils (zone médullaire mince) accroît considérablement l'intensité des couleurs et leur luminosité.

Sur tous les pelages habituellement blancs, la dépigmentation du pelage détermine la nuance Ivoire.

La couleur de l'iris des yeux, ainsi que celle des ongles sont appropriées à la teinte de la fourrure.

Il en est de même pour la sous-couleur de celle-ci.

Les variétés admises sont détaillées à la fin de ce descriptif.

---

# Une race > différentes variétés

---

- ❖ Unicolores

Bleu

Feh

Havane

Noir

- ❖ Agoutis

Castor

Chinchilla

Lièvre

Lynx

- ❖ Himalayens

Rouge

Californien noir et havane

Chamois

Siamois

- ❖ Blancs

Sallander

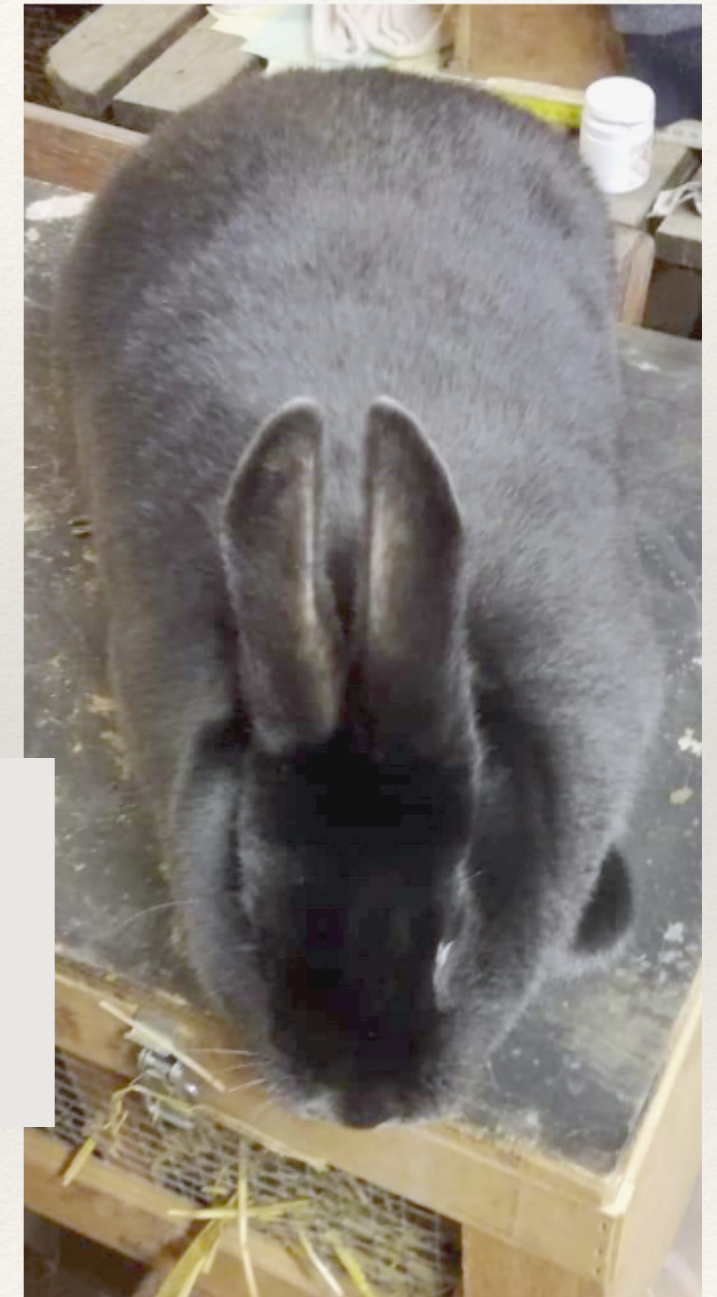
Ivoire yeux roses

- ❖ Panaché

Ivoire yeux bleus

Rhoen

# Variété > Unicolore > Bleu



Bon niveau de sélection  
La tonalité est « bleu vienne » plus intense et doit descendre le plus bas possible dans la fourrure.  
Les griffes incolores sont rares

# Variété > Unicolore > Feh



©Kaninchenzeitung

Peu d'éleveurs pour cette variété avec  
un bon niveau  
Couleur du feh de Marbourg



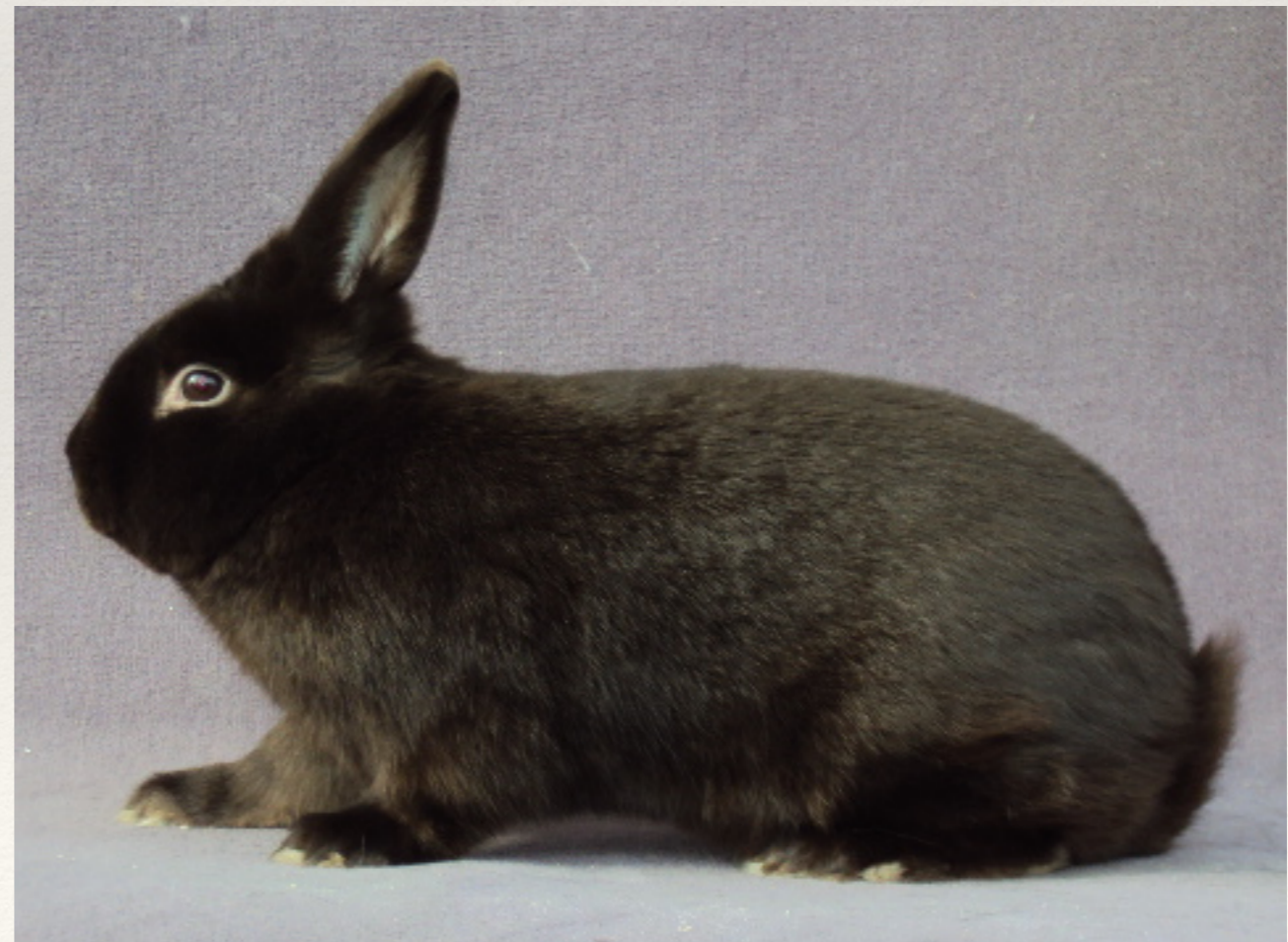
Europameister-Kollektion von Benjamin Freitag, 388,0 Pkt.

# Variété > Unicolore > Havane



Variété d'origine  
Une des 3 plus représentées

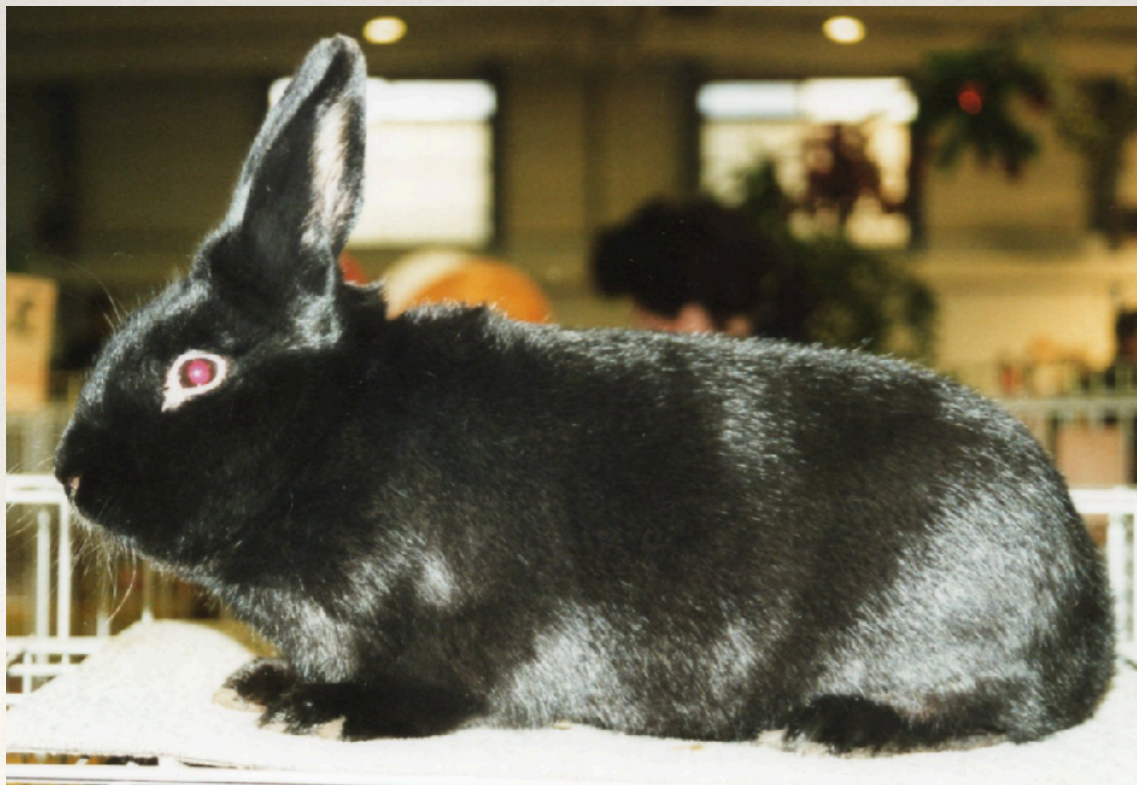
Brun Foncé



# Variété > Unicolore > Noir



Bon niveau de sélection  
Toute fois peu d'éleveurs pour  
une variété ou la frontière  
entre un bon Alaska et un  
satin noir est quelques fois  
difficile à démontrer.



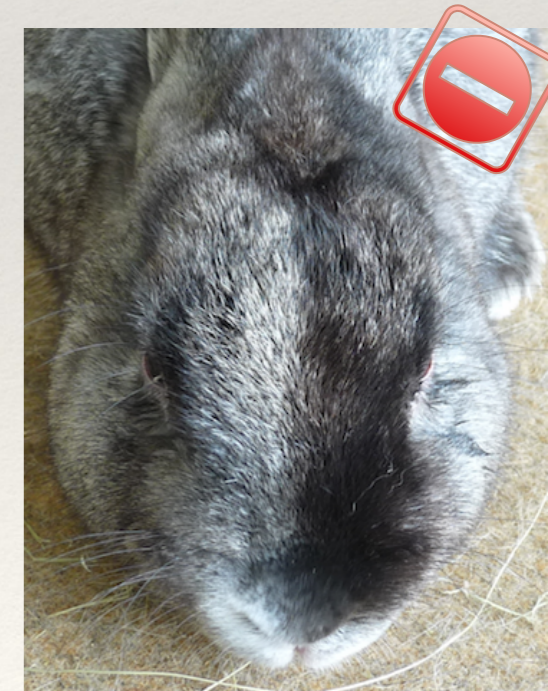
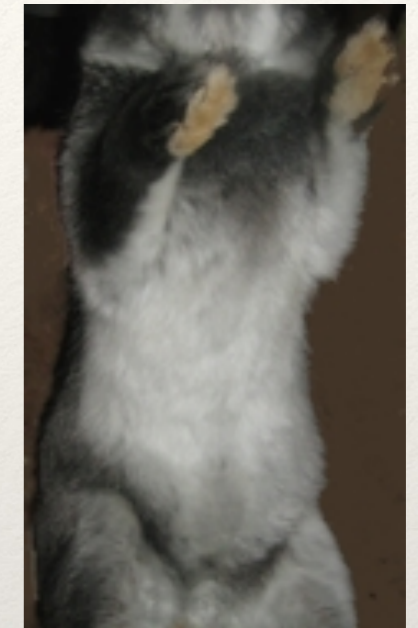
Un point permet de visualiser  
la différence : fourrure  
ventrale brillante sur le satin ,  
plus mate sur l'alaska

# Variété > Agouti > Castor

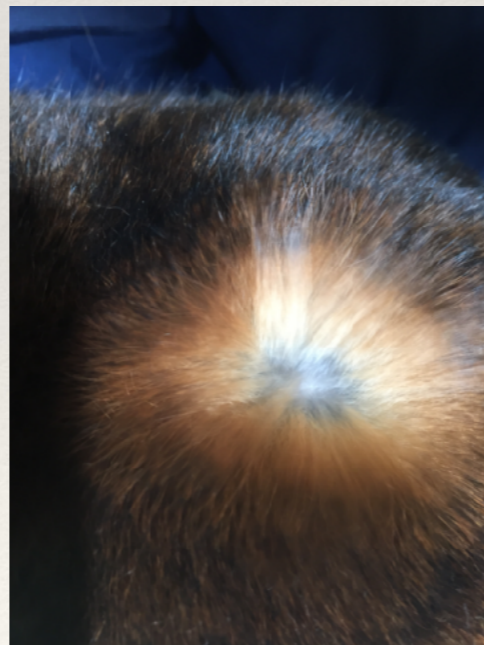


Variété de création Allemande  
Très peu représentée , c'est la variété  
garenne, dénommée castor comme le Rex  
s'agissant d'une race à fourrure

# Variété > Agouti > Chinchilla



# Variété > Agouti > Lièvre



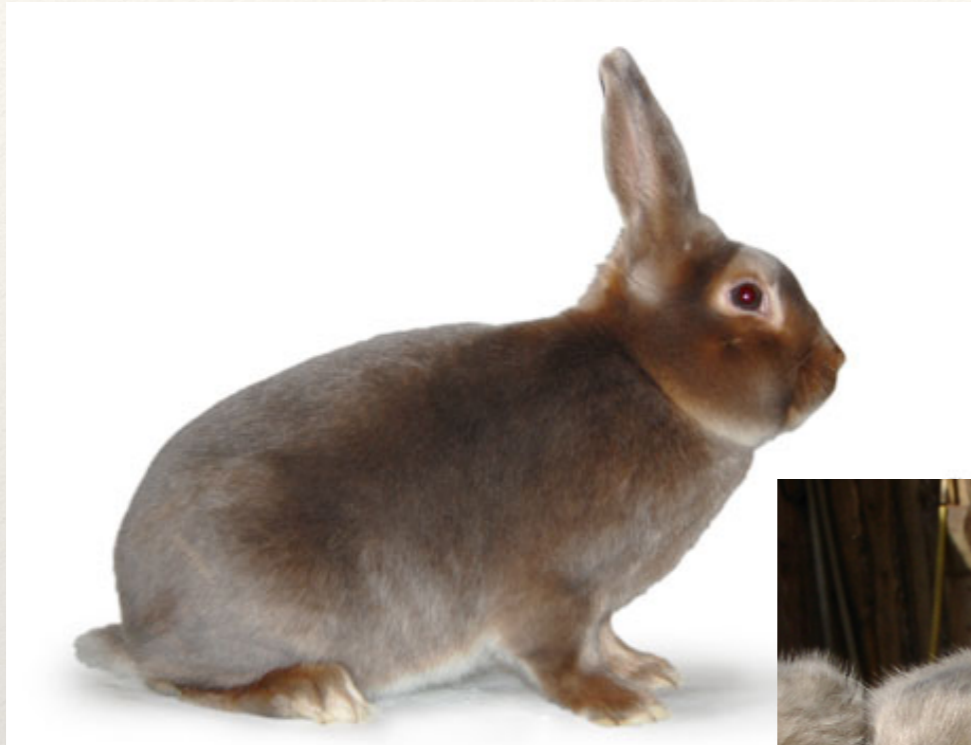
---

# Comparatif lièvre / castor

---



# Variété > Agouti > Lynx (Rosé)



Variété de création Allemande

La texture satin se marie bien avec le reflet platine souhaité sur le manteau.

Une attention particulière devra être apportée à la densité de fourrure, la fourrure satin ce n'est pas que du brillant

La densité est également très importante

---

# Variété > Agouti > Rouge

---

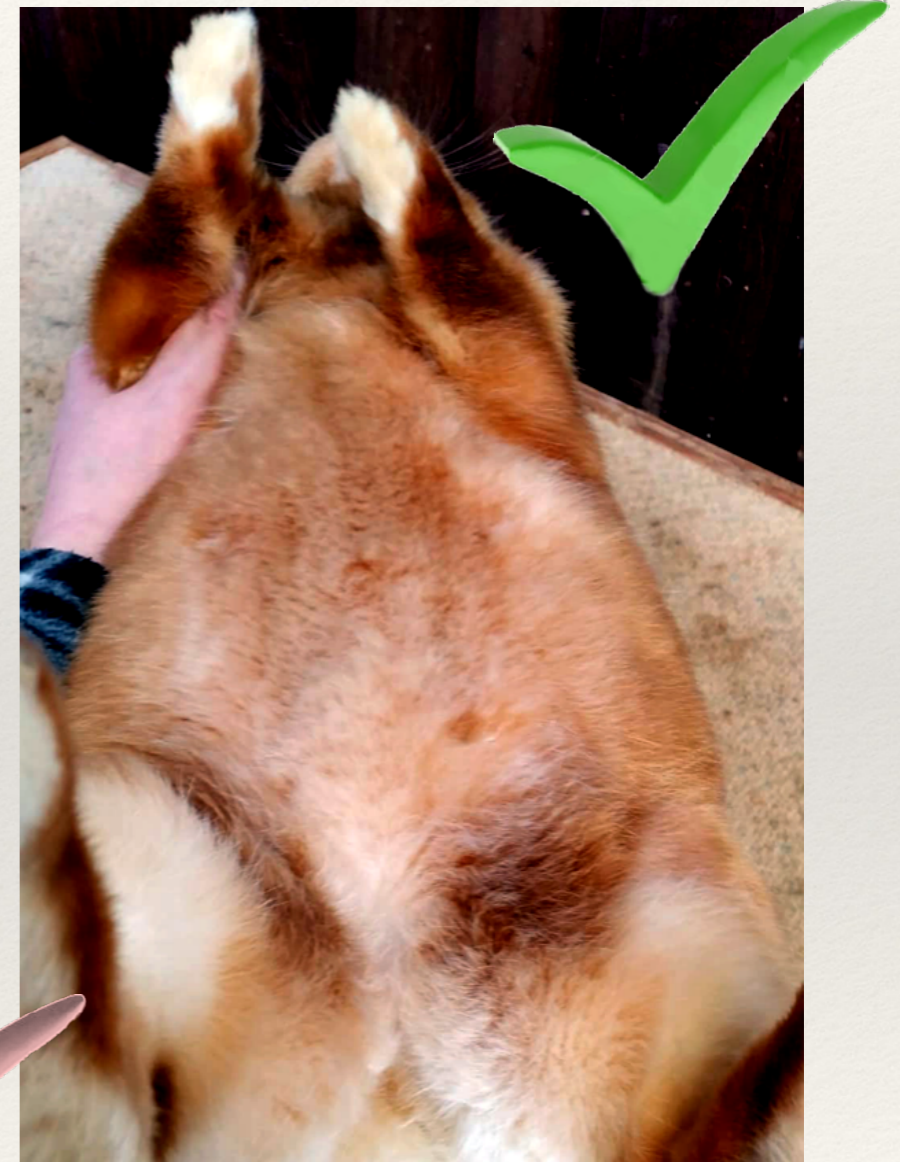
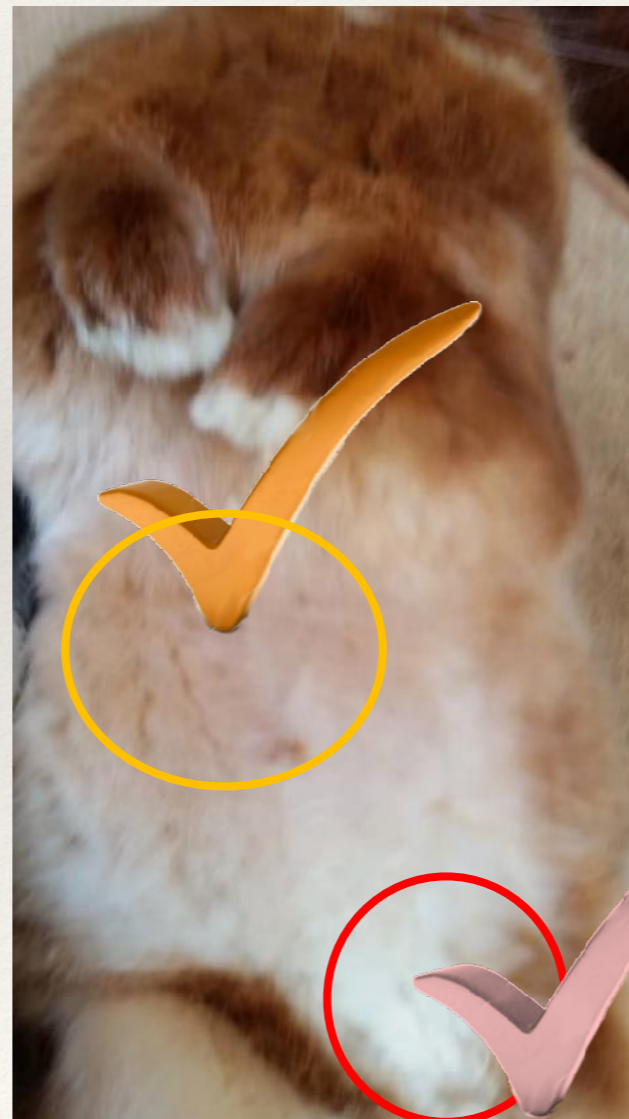
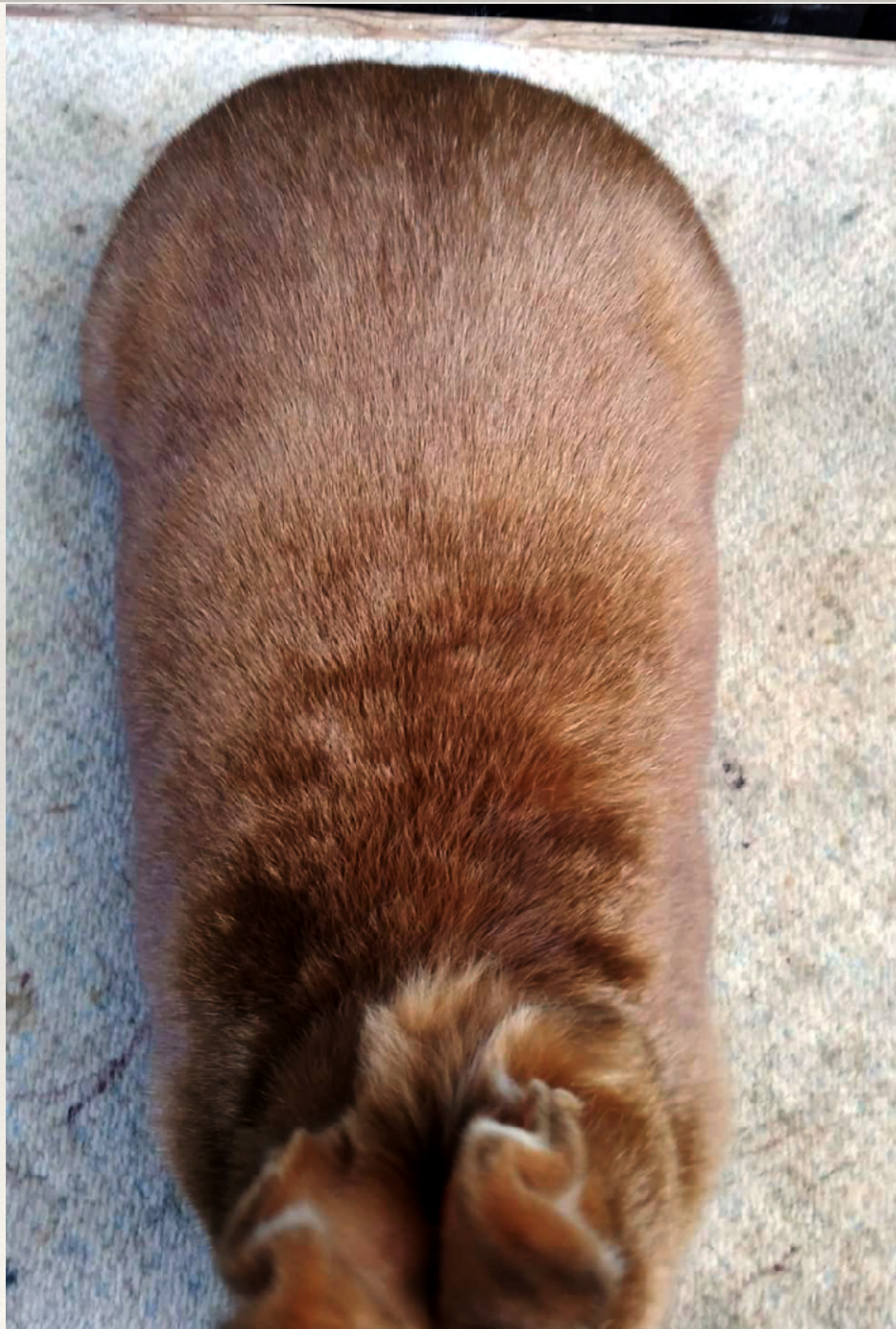
Couleur intense, à la base il a été créé avec du néo-zélandais  
Au niveau des jugements il faut tenir compte de l'intensité de couleur résultant de la texture et des poils courts sur les oreilles, pouvant laisser supposer à une bordure fumée.



*Zwerg-Satin rot, EC, 97,0 Pkt., Ingrid und Heinrich Metz*



# Variété > Agouti > Rouge



# Variété > Himalayen > Californien



Une des variété avec la meilleur fourrure  
Les types sont bons.

Concernant les marques: nous parlons de « californien » la délimitation et intensité des marques, moins soutenues que sur le russe. Bien sur à qualité égale de type et fourrure les animaux avec les meilleurs marques sont à préférer.

Les variétés sont noire et havane, le standard indique également bleu mais cette dernière n'a jamais été présentée en concours dans les différents pays.

# Variété > Himalayen > Chamois



Une des variétés les plus représentée  
Excellentes souches bien représentatives  
de ce modèle de coloration

# Variété > Himalayen > Siamois



1,0 Satin-Siamesen, 95,5 Pkt., Benjamin Freitag



Photo E. Mayeur



Variété en voie de disparition,  
peu d'éleveurs en Allemagne

# Variété > Blanc > Ivoire Yeux Roses



De loin la variété la plus aboutie avec le nombre d'éleveurs le plus important. Les premiers ivoires étaient importés directement des USA, mais dans un premier temps les éleveurs Allemands ont introduit du néo-zélandais blanc ce qui a eu pour effet, de modifier la forme et notamment celle de la tête, sachant que le standard préconise une tête assez large mais également oblongue. Les têtes néo ne sont pas souhaitées

---

# Variété > Blanc > Ivoire Yeux Bleus

---



Variété peu représentée a ses débuts, peu d'éleveurs

Le niveau de sélection était donc bien moins élevé que sur l'ivoire Y/R.

S'agissant de Leuzisme il peut être travaillé à partir de différentes variétés.

Rodolphe Héron à contribué à rependre la variété en France

# Variété > > Rhœn ou Rhön

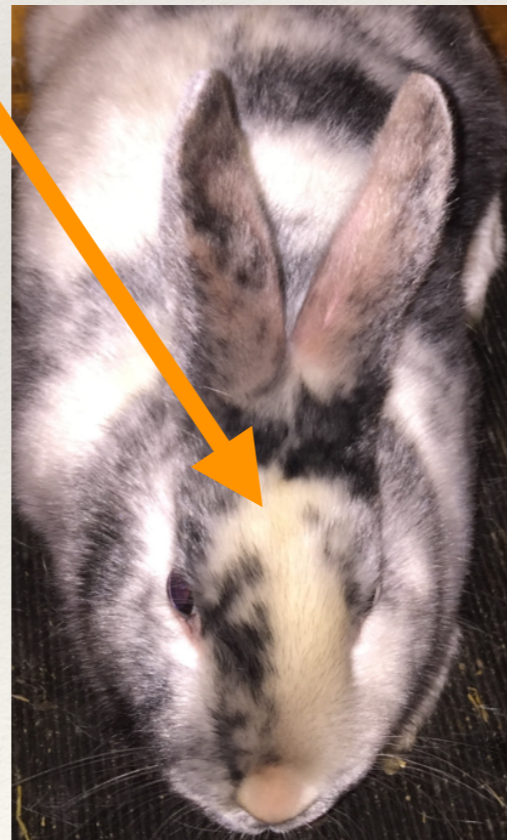
Dernière variété européenne

Début de sélection : 1992

Ajout au standard allemand : 01 / 10 / 2012

- Obtenue par croisement de lapin rhœn et satin chinchilla

Ivoire bien visible sur la tête



# Variété > en cours de création

Sallander

Allemagne (Detlef Beckers) et République Tchèque  
En processus d'homologation en France

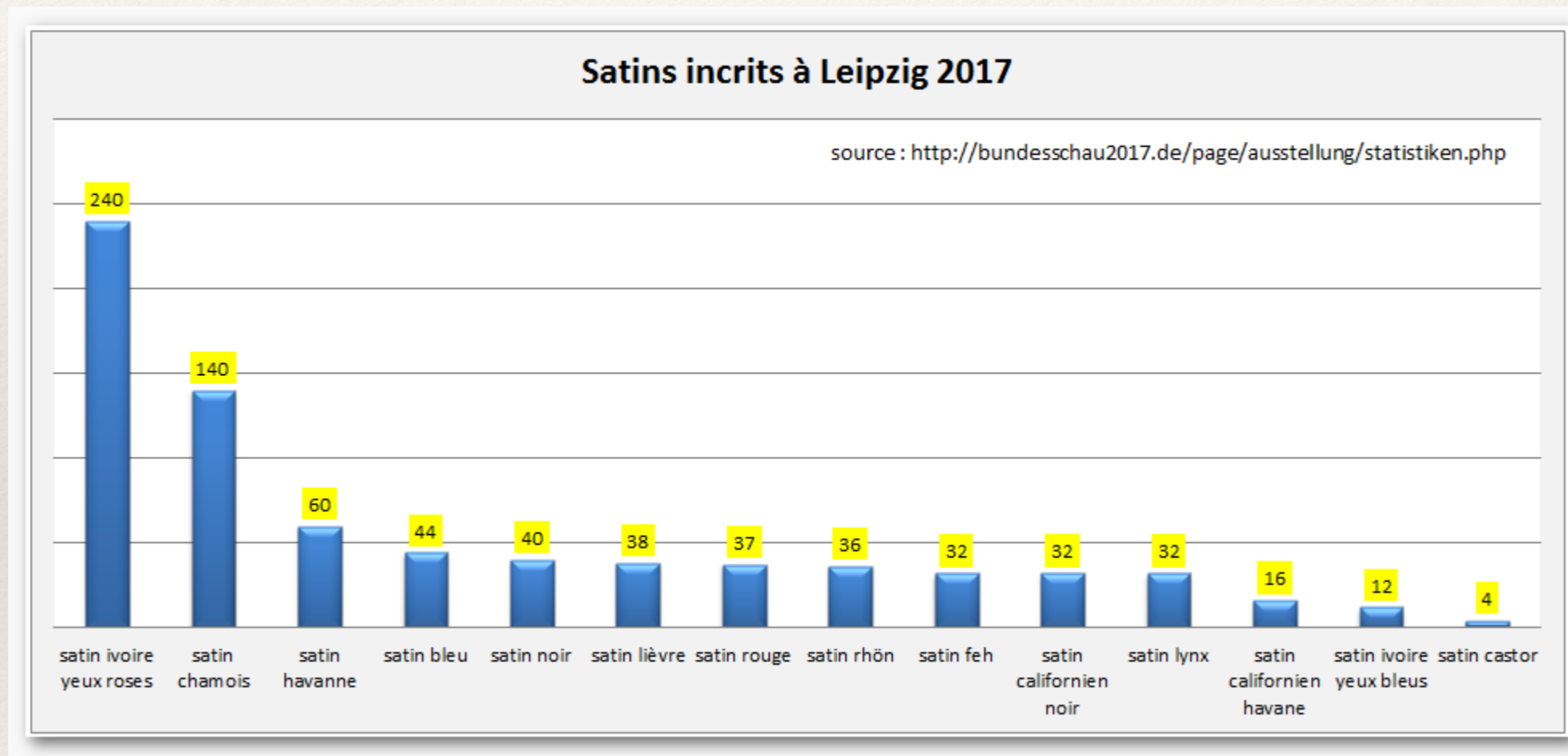


Japonais

Ukraine (Variété déjà vue au Danemark)

# Représentativité des variétés

L'Allemagne étant le principal « réservoir » de la race il est opportun de quantifier le nombre de sujets par variétés inscrits à la dernière nationale = 763



Satin	couleur	bleu, brun, chinchilla, couleur lièvre, jaune, lynx, orange, rouge, noir
	dessins	russe bleu, russe brun, russe noir
	contrastes	martre bleu moyen, martre brun moyen, siamois bleu, siamois brun, thuringe
	blanc	blanc aux yeux bleus, blanc aux yeux rouges



## Abteilung V

### Satin

Satin - Elfenbein (Sa E)  
 Satin - Schwarz (Sa Sch)  
 Satin - Blau (Sa Bl)  
 Satin - Havanna (Sa Hav)  
 Satin - Rot (Sa Ro)  
 Satin - Feh (Sa Fe)  
 Satin - Kalifornier (SaKal)  
 Satin - Hasenfarbig (SaHa)  
 Satin - Thüringer (SaTh)  
 Satin - Chinchilla (SaCh)

Satin - Siamesen (SaSiam)  
 Satin - Castor (SaCa)  
 Satin - Lux (SaLu)  
 Satin - gelb (SaGelb)  
 Satin - Orange (SaOrange)  
 Satin - Marder (SaM)  
 Satin - Silber (SaSil)  
 Satin Perlfeh (SaPf)  
 Zwerg - Satin (ZwSa)



Satin elfenbein Rotaug  
 Satin elfenbein Blauauge  
 Satin schwarz  
 Satin blau

Satin havannafarbig  
 Satin rot  
 Satin fehfarbig

Satin kalifornierfarbig schwarz-weiß  
 Satin kalifornierfarbig havannafarbig-weiß

Satin hasenfarbig  
 Satin rhönfarbig

Satin thüringerfarbig  
 Satin chinchillafarbig

Satin siamesenfarbig  
 Satin castorfarbig

Satin luxfarbig

Zwergwidder-Satin wildfarben

Zwergwidder-Satin thüringerfarbig

Zwerg-Satin elfenbeinfarbig Blauauge

Zwerg-Satin rot

Zwerg-Satin thüringerfarbig

Satin sallanderfarbig

Zwergwidder-Satin elfenbeinfarbig Blauauge

Zwergwidder-Satin havannafarbig

Zwergwidder-Satin siamesenfarbig gelb

Zwerg-Satin sallanderfarbig



### Satin

Standard italiano delle razze cunicole: **CATEGORIA RAZZE A STRUTTURA DI PELO SPECIALE.**

Peso: 3,0 - 3,5 kg.

La razza Satin è caratterizzata da un mantello particolarmente lucente, risultato di una mutazione (comparsa negli Stati Uniti in un coniglio di razza Avana intorno al 1940) che ha alterato la struttura del pelo rendendolo molto sottile.

Si distingue per la forma equilibrata del corpo. Il pelo è folto e morbido con una lunghezza di 2,5-3 cm. Deve essere ben evidente la finezza del pelo. Fortemente brillante appare la lucentezza della pelliccia

Lo Standard italiano ammette le colorazioni avorio con occhi rossi o blu, nera, blu, bruna, fata, castoro, lince, avana, cincillà fulva, rossa, martora (blu, bruna e gialla siamese) e argentata. Questa razza viene utilizzata per introdurre il carattere satin in altre razze.



Ivoire aux yeux rouges (Saslčo)  
 Leucine aux yeux bleus (Saslmo)  
 Ivoire aux yeux bruns (Saslho) Mbh  
 Noir (Sač) Al  
 Bleu (Sam) Vm  
 Chinchilla (Sači) Čm  
 Havane (Sahav) Ha  
 Rouge (Sacherv) Nc  
 Marburski (SaMa) Ma  
 Lièvre (Sazaj) Dl  
 Thuringian (SaDu) Du  
 Lynx (SaRys) Feat  
 Siamois (SaSi)



## Les autres satins

Le Mini-satin



### USA

Diminution de la variété standard

Poids : 1,8 à 2,15 kg

Nain satin



### Europe

Type nain européen

Poids : 1 à 1,4 kg

Nain bélier satin



### Europe

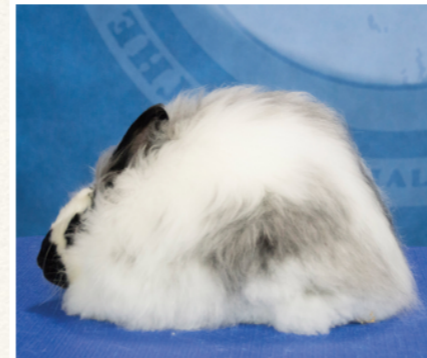
Belgique 2015

puis Allemagne 1,5 à 1,9 kg

et France

## Les autres satins

Satin angora



**Broken Satin Angora**

Effective February, 2019 this variety has passed the first presentation from the ARBA Standards Committee and is eligible to show at all ARBA Sanctioned Shows. They may not compete for Best of Breed or Best in Show.

USA

Reconnu en 1987

Poids 3 / 4 kg

Satin Rex

### SATIN REX

Ring Size E		Points
1	Coat	50
2	Colour and/or Pattern	30
3	Type	20
	<b>Total</b>	<b>100</b>

- Coat - smooth coated Rex** - To be approximately 1.27cm (1/2in) in length with fine Satin-like texture and sheen, very dense and free from projecting guard hairs.  
**Rough coated Rex** - Coat to carry a curl or wave, even over the whole body. The fur on ears, feet and tail may be straight.
- Colour and/or pattern** - Any colour or pattern recognised in the British Rabbit Council Rex Standards.
- Type** - As set out for normal textured Rex.

## Grande Bretagne



BRITISH RABBIT COUNCIL

BREED STANDARDS 2016 - 2020

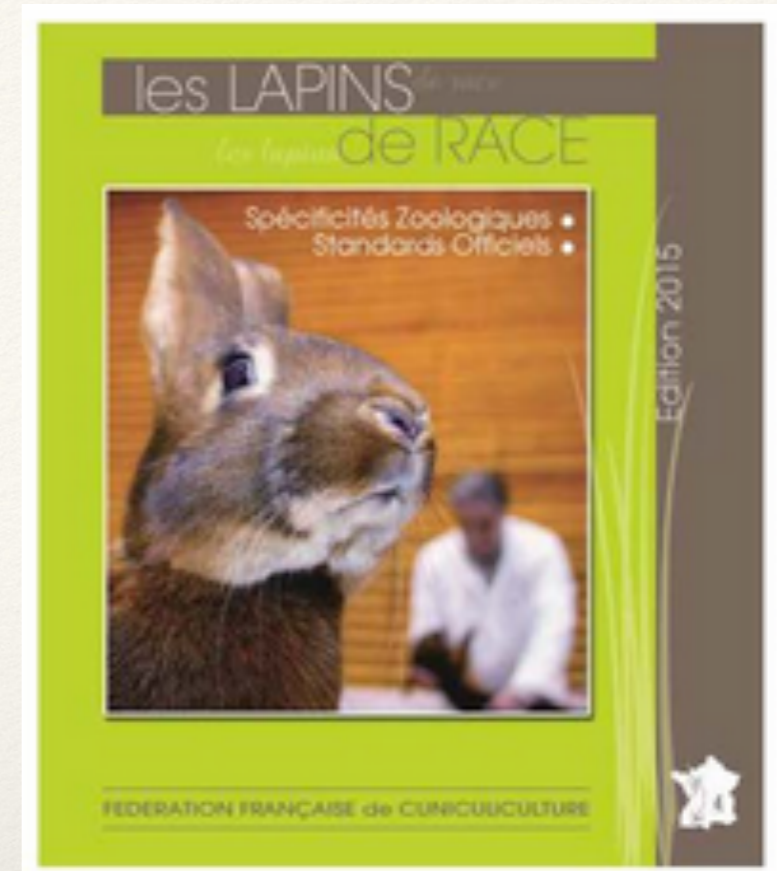
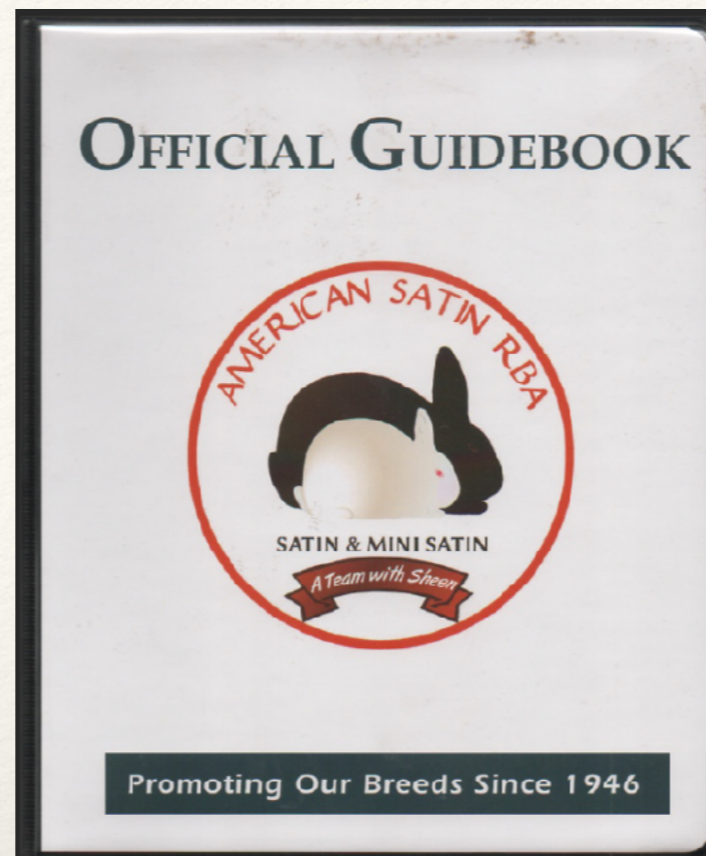
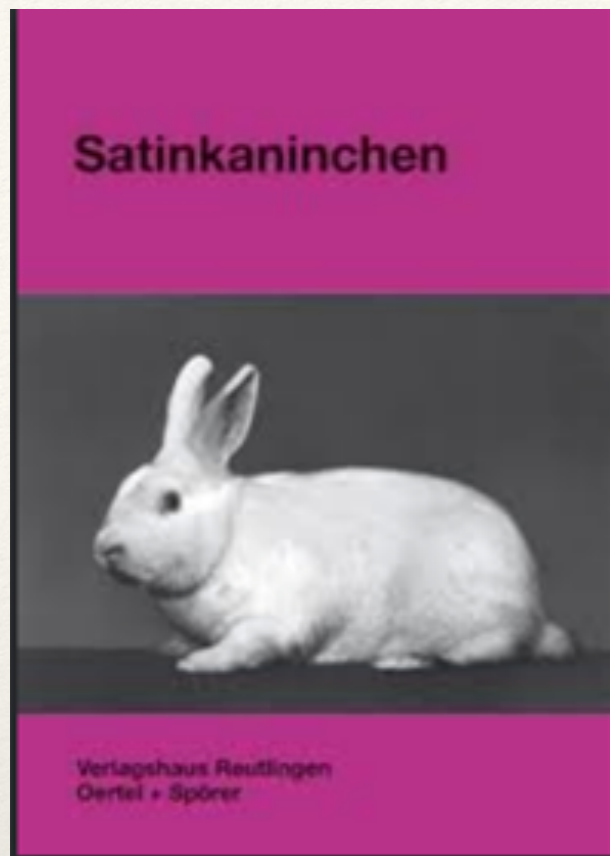
The British Rabbit Council

£5.00

Satin argentés



Mentionné dans plusieurs standards , dont l'Européen  
Mais à notre connaissance aucune présentation



## Bibliographie

Satin Kaninchen - Hans-Peter SCHOLZ

The Official guide book ASRBA

Standard FFC

Kaninchenzeitung

Kleintiernews

ZDRK, BRC, RöK, AIW

Photos : M. Lutz – T. Noeppert – E. Mayeur - KTN – KZ – ASRBA – Klub satěňáčkářů

Merci pour votre attention



