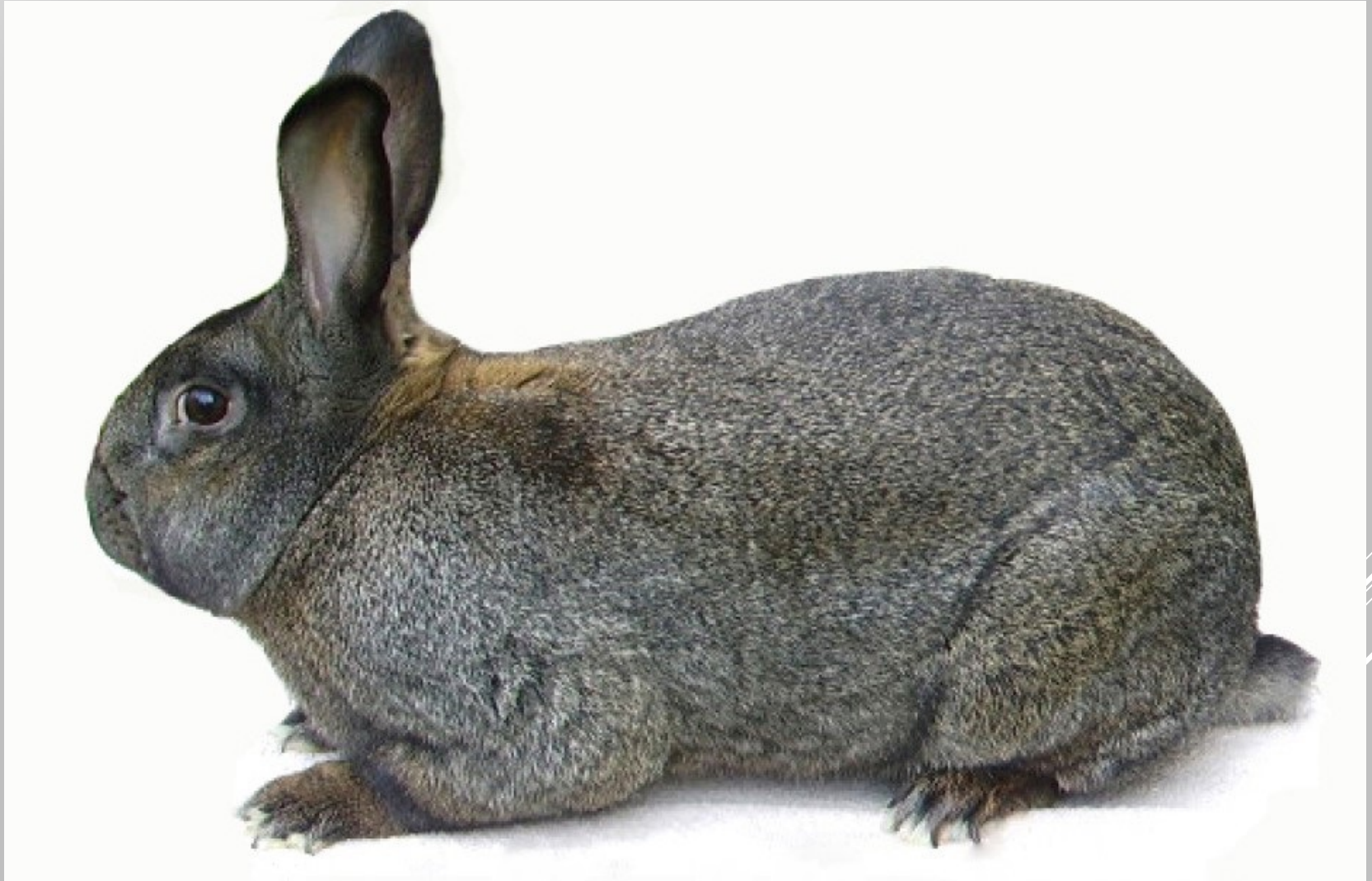


# Le Gris du Bourbonnais



Mise à jour avril 2020

# Sommaire

- Historique
- Aspect général
- Masse
- Fourrure
- Tête, yeux et oreilles
- Couleur
- Sous-couleur et entre-couleur
- Récapitulatif



# Historique

Gris du Bourbonnais – France - Auvergne

Allier – Yzeure

Créateur:

Alexandre Chaponnaud

Ascendance: Lapins

Gris régionaux



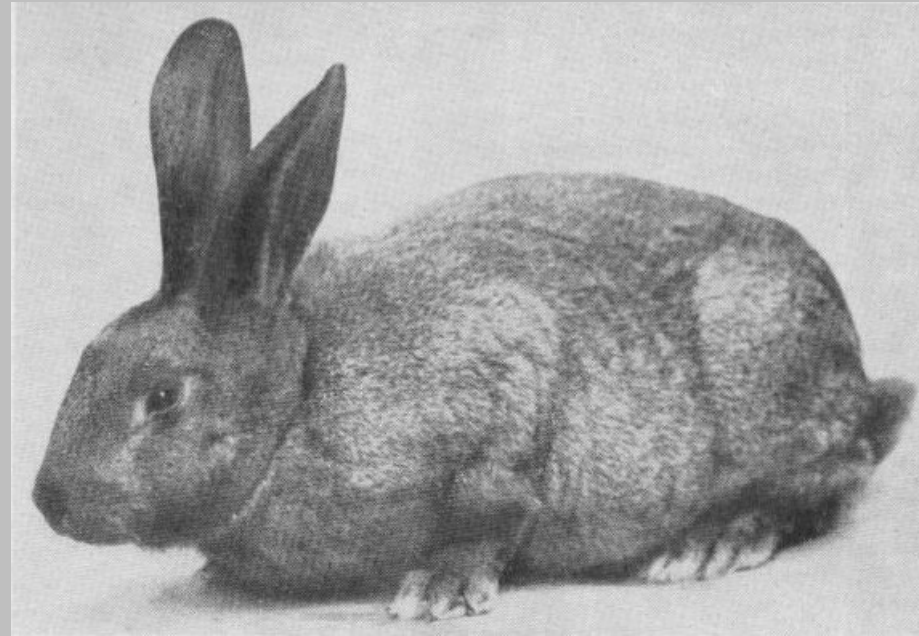
# Historique

## Gris du Bourbonnais

Exposé pour la première fois en 1920 à Moulins

Premier standard homologué  
Le 22 janvier 1927

Race présente dans le  
Standard européen depuis  
1984.



Sujet appartenant à M. Chaponnaud –  
Vie à la Campagne, avril 1924

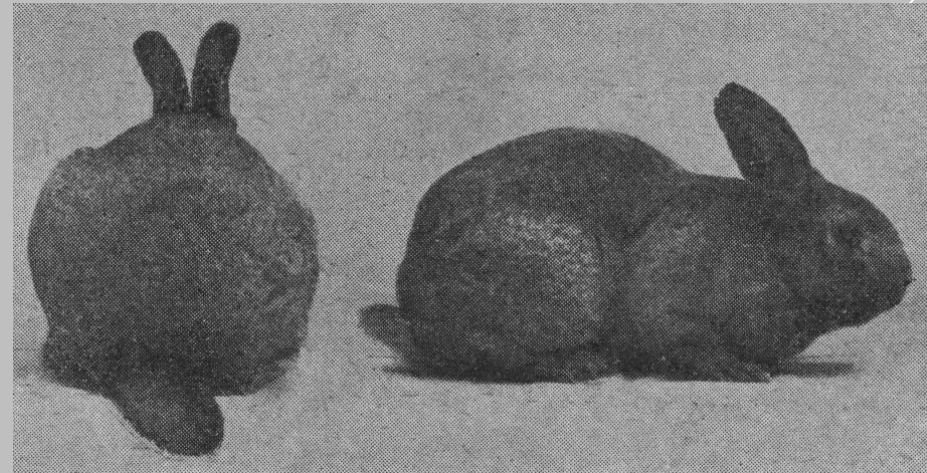


Illustration du livre de Jean RODILLON « Le Clapier modèle » 1929

# ASPECT GENERAL

Assez ramassé, suffisamment arrondi, sans être trop massif.

Nuque assez forte.

ligne dorsale régulière.



# ASPECT GENERAL

croupe pleine et arrondie

Râble épais, les régions fessières et les cuisses émergent quelque peu.

Fanon pas trop développé.



Femelle

# ASPECT GENERAL

## Défauts légers

Corps un peu trop massif,

Un peu trop allongé.

Musculature pas assez compacte

Peau épaisse

## Défauts graves

Manque total de type - Corps trop mince, trop grossier.

Taille démesurée ( gigantisme).

Développement très insuffisant de la musculature



# MASSE

## Echelle des masses

3.500 – 4,000	9 pts
<b>4,000 – 4.750</b>	<b>10 pts</b>
4,750 – 5.000	9 pts

# FOURRURE

Assez courte, suffisamment dense et serrée, plaquée au corps, fortement lustrée.



# FOURRURE

Défauts légers

Manque de lustre

Pas assez serrée

Défauts graves

Rêche

Laineuse



# TÊTE, YEUX ET OREILLES

## Tête

Légèrement busquée  
pas trop volumineuse.

## Yeux

Bien ouverts, brillants et vifs dans  
leur expression.



# TÊTE, YEUX ET OREILLES

## Oreilles

Ni trop larges, ni trop épaisses

Velues, bien serrées à la base,  
s'écartent au sommet

Longueur mini 11cm, maxi 13.5cm,  
**idéal 12 à 13cm**



# TÊTE, YEUX ET OREILLES

## Oreilles

### Défauts légers

Oreilles un peu larges.

Un peu épaisses.

Un peu courtes ou un peu longues.

### Défauts graves

Longueur inférieure à 11cm,

Supérieure à 13.5cm.



# COULEUR

La couleur de couverture est gris de fer régulièrement piqueté de noir.

Le gris doit dominer le noir (**gris fer atténué**).

Cette nuance recouvre uniformément toutes les parties supérieures du corps.



# COULEUR

Le triangle brunâtre doit rester perceptible.



# COULEUR

Liseré noir des oreilles bien présent.

Dessus de la queue pratiquement noir.

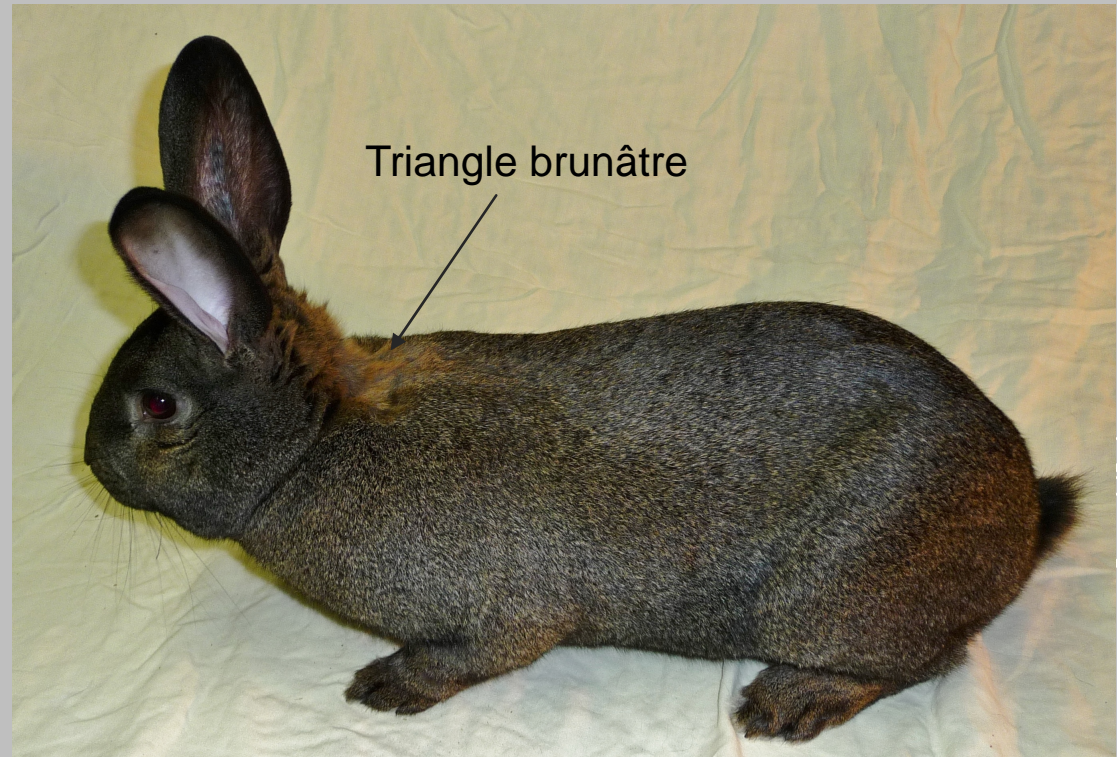
Dessous du corps gris bleuté plus ou moins clair.

Couleur des ongles corne foncée.

Couleur des yeux brun foncé.

A decorative graphic consisting of several parallel white lines of varying lengths, slanted diagonally from the bottom right towards the top right, set against a light gray background.

# COULEUR



# COULEUR

## Défauts légers

Manteau un peu hétérogène.

Extrémités foncées.

Pattes antérieures  
Légèrement barrées.



## Défauts graves

Couleur du Normand (garenne), trop foncée (noirâtre).

Ventre blanc. Pattes antérieures fortement barrées (décoloration jusqu'à la base des poils.

# SOUS-COULEUR ET ENTRE-COULEUR

## Sous-couleur

Bleu ardoise foncé sur tout le corps y compris au ventre.

## Entre-couleur

Brunâtre/jaunâtre très réduite ne se manifeste que sur la partie supérieure du corps.

# SOUS-COULEUR ET ENTRE-COULEUR



# SOUS-COULEUR ET ENTRE-COULEUR

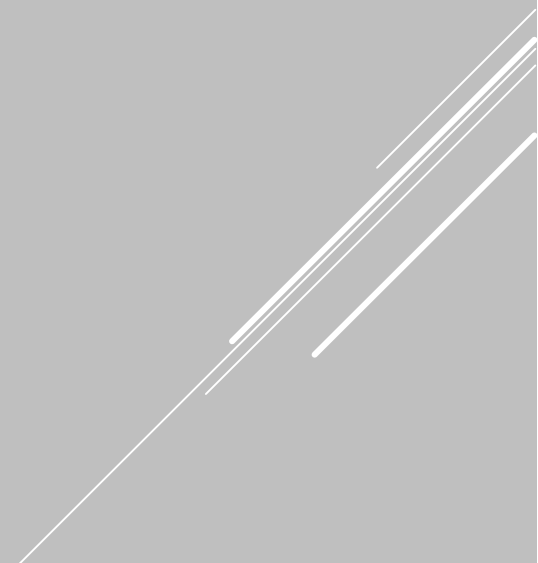
Défauts légers

Sous-couleur peu soutenue

Entre-couleur un peu large

Défauts graves

Sous-couleur du ventre absente





# RECAPITULATIF

**Assez ramassé et rond – très bonne répartition des masses musculaires notamment à l'arrière-train.**

**Poids idéal 4 à 4.750 kg**

**Oreilles de longueur 12 à 13 cm**

**Fourrure suffisamment dense, plaquée et lustrée.**

**Couleur gris fer atténué, sans domination du noir, uniformément répartie.**

**Présence très réduite de l'entre-couleur.**

Le Gris du Bourbonnais doit garder sa coloration gris fer atténué. Une fourrure assez courte et serrée participe à l'expression de cette couleur. De même que la présence très réduite mais bien visible, de l'entre-couleur brunâtre/jaunâtre. Il faut être attentif sur ces points.

# COMPARAISON AVEC LE VIENNE GRIS FER



## Les différences essentielles

Assez ramassé, suffisamment arrondi sans être trop massif, avec des cuisses nettement charnues quelque peu émergentes

Cylindrique

# COMPARAISON AVEC LE VIENNE GRIS FER

Fourrure assez courte, serrée  
suffisamment dense.  
fortement lustrée.

Tête légèrement busqué sans  
être volumineuse.

Oreilles ni trop larges ni trop  
épaisses

Couleur gris fer atténué. Le gris  
doit toujours dominer le noir. Le  
triangle brunâtre doit rester  
perceptible.

Très dense, souple aérée et  
relativement longue avec  
des poils recteurs  
nettement développés.

Courte, forte et large, bien  
collée au cops.

De forte consistance

Gris assez foncé. Le gris doit  
toujours légèrement  
dominer le noir. Le triangle  
brunâtre à peine visible.

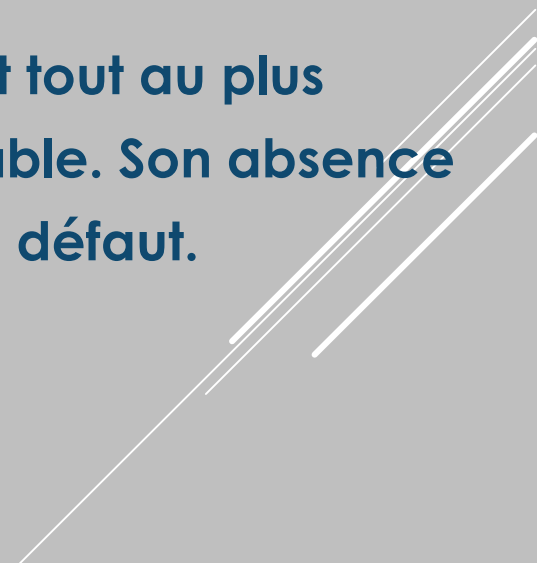
# COMPARAISON AVEC LE VIENNE GRIS FER

**Sous-couleur est bleu ardoisé foncé sur tout le corps.**

**Entre-couleur brunâtre/jaunâtre très réduite, ne se manifeste que sur les parties supérieures du corps.**

**Bleu ardoisé foncé sur tout le corps. Elle occupe pratiquement toute la hauteur des poils.**

**Brunâtre, est tout au plus reconnaissable. Son absence n'est pas un défaut.**



## **Bibliographie**

Vie à la Campagne Numéro  
spécial avril 1924

Le Clapier modèle

Jean RODILLON 1929

Standard F.F.C. 2026

## **Photographies**

Samuel BOUCHER

Jean-Pierre MONTAGNIER

Eddy MAYEUR

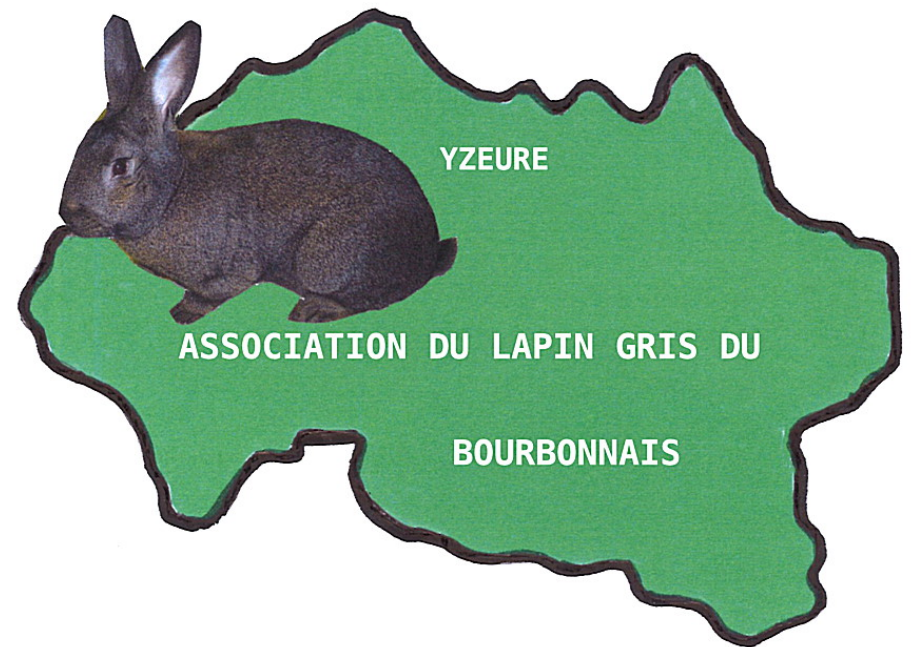
Alain DIAZ

Louise ICARD

Vie à la Campagne avril 1924

Association du Lapin Gris du  
Bourbonnais

Présentation réalisée par  
Jean-Jacques MENIGOZ



Contact: Président M. Jean-Pierre MONTAGNIER  
Le Verne – 03470 COULANGES  
07 89 84 02 11 - [montagnier.jeanpierre@orange.fr](mailto:montagnier.jeanpierre@orange.fr)