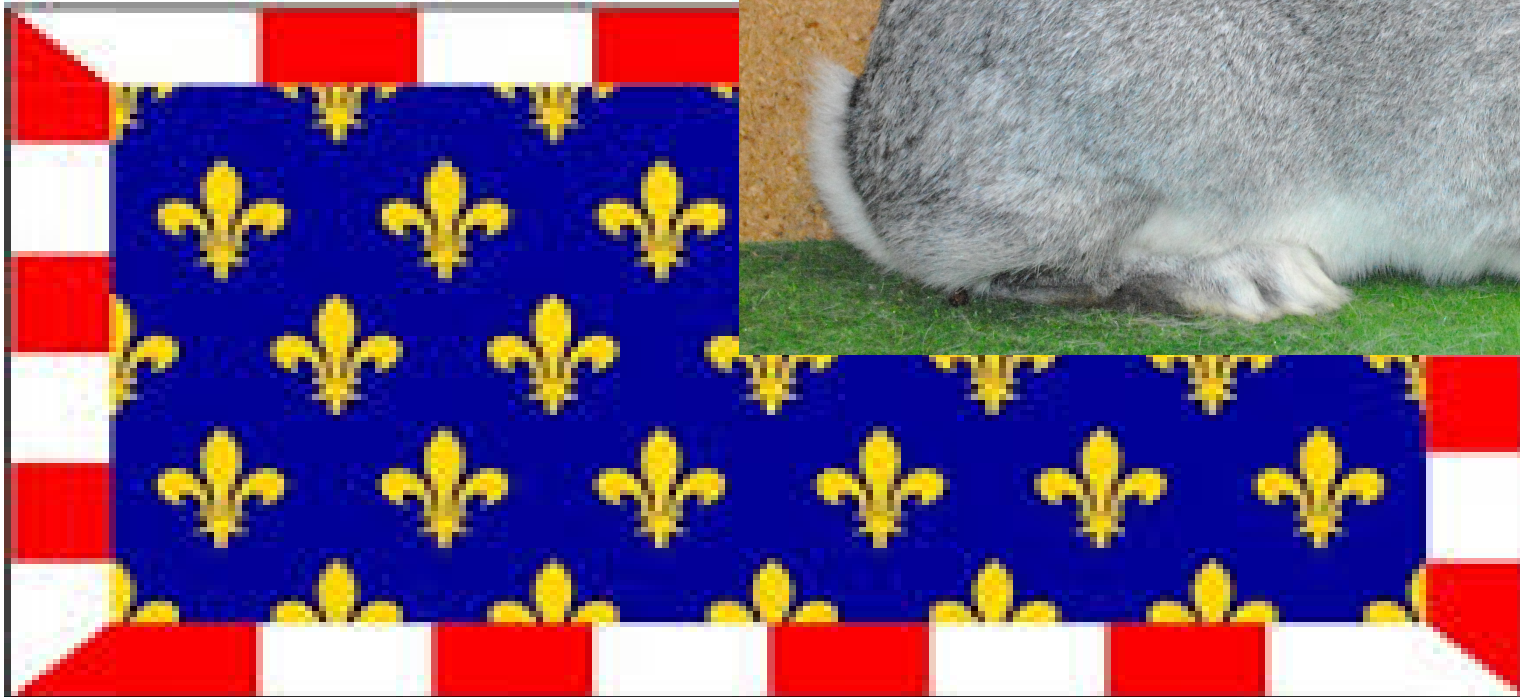


# LE GRIS DE TOURAINE



# Sommaire

.Historique

.Étude du Standard

- Généralités

- Aspect Général

- Masse

- Fourrure

- Tête, yeux et oreilles

- Couleur

- Sous-couleur et Entre-couleur

.Élevage

.Conclusion

# HISTORIQUE

Le lapin Gris de Touraine n'est pas une création, ce lapin existait déjà au début du 20ème siècle et certainement bien avant, tout comme la Géline et l'Oie de Touraine.

Jusqu'aux années 1950 – 1960 on trouvait ce lapin pratiquement dans toutes les fermes et chez l'habitant (à cette période qui n'avait pas un poulailler et quelques clapiers) et déjà à cette époque on l'appelait « Le Gris de Touraine ».

A l'inverse de l'Oie et de la Géline de Touraine qui ont été reconnues comme race officielle (respectivement 1909 et 1913) le lapin n'a pas fait cette démarche.

C'est dans les années 2000 à 2002 que quelques éleveurs ont retrouvé une petite population de sujets pour travailler et faire renaître ce lapin dans un but de le faire reconnaître comme race officielle.

# HISTORIQUE

Réunion de Veigné du **05 octobre 2010**.

C'est en présence de M. Samuel BOUCHER, juge et secrétaire de la Commission des Standards de la F.F.C. que s'est déroulé cette réunion. L'Association U.A.G.T. était représentée par plusieurs éleveurs dont le Président Yves VERVIALLE. A été présentée ce jour une trentaine de sujets et après avoir examiné nos lapins et discuté longuement sur le travail que nous devions accomplir pour parfaire la race, M. Samuel BOUCHER nous a décidé à demander l'homologation de notre lapin Gris de Touraine auprès de la Commission des Standards de la F.F.C.

C'est par une lettre du 6 octobre 2010 que le Président de l'Association a fait la demande officielle d'homologation.

Pour obtenir l'homologation, nous devons pendant trois ans présenter 8 sujets (4 mâles et 4 femelles) devant deux juges de la Commission des Standards.

# HISTORIQUE

## L'homologation

Première présentation, Saint Amand Montrond le 15 décembre 2011. Nous présentons 8 sujets avec 3 éleveurs, aux juges S. BOUCHER et J-J. MENIGOZ. Nous sommes encouragés à travailler plus pour la deuxième présentation.



Deuxième présentation à Montluçon le 22 novembre 2012. 8 sujets sont présentés avec toujours 3 éleveurs. Les juges sont G. PATISSIER et B. JANISSON. Nous sommes présents au jugement et nous avons une discussion technique très intéressante sur chaque sujet. Nous discutons sur des détails pour nous permettre d'affiner le projet de standard.

# HISTORIQUE

## L'homologation

Troisième présentation, Loches le 8 novembre 2013 dans le cadre de la première exposition des races de Touraine et du centenaire de la Gélina. Nous présentons 26 sujets avec 6 éleveurs, juge J-J MENIGOZ. Tout se passe bien, mais nous devons pour des raisons de respect de la procédure présenter notre lapin à Bort les Orgues lors de l'Exposition nationale de la F.F.C.



**Le 6 décembre 2013**, à Bort les Orgues, la Commission des Standards déclare que le lapin Gris de Touraine est officiellement reconnu dans la catégorie races moyennes.

# STANDARD - Généralités

Race moyenne reconnue le 06 décembre 2013

Origine : France – Touraine – Indre et Loire

Créateur : Union des Amateurs de la Géline de Touraine

Ascendance : Lapins gris régionaux

Importance : en voie d'expansion

Dimensions minimales des box de concours :

**60 x 60 x 60 cm**



# STANDARD – Aspect Général

Le corps est ramassé et massif avec une musculature régulièrement répartie sur une ossature équilibrée. Uniformément développé, le tronc présente une ligne dorsale harmonieuse se terminant par une **croupe bien arrondie**.



Arrière-train, vue de dessus, bien arrondi.



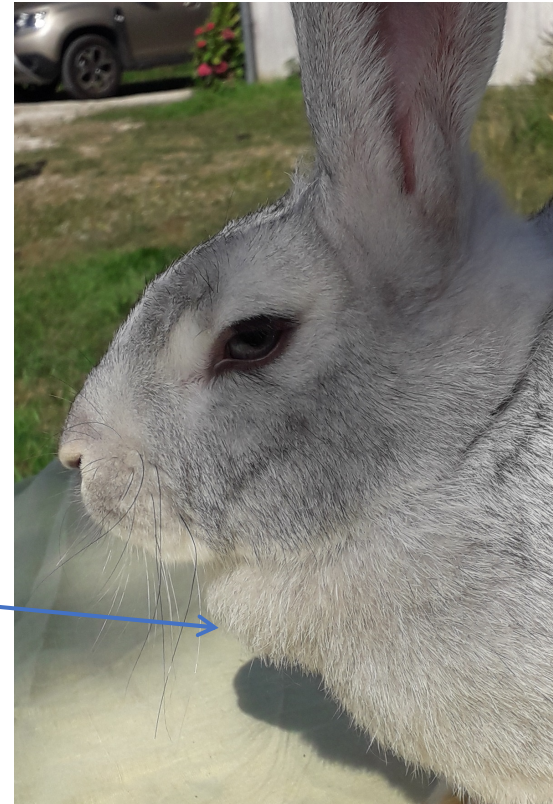
# STANDARD – Aspect Général

Les pattes antérieures robustes et les pattes postérieures bien d'aplomb offrent à l'ensemble un bel équilibre.

**La poitrine est correctement développée** et bien descendue entre les membres antérieurs ; les épaules sont bien attachées.

Le fanon, ***peu développé et régulier***, est toléré chez la femelle.

Fanon pas plus développé



# STANDARD – Aspect Général

## Défauts légers :

Corps insuffisamment ramassé.



Fanon un peu trop développé

## Défauts graves :

Manque total de type : corps trop étroit ou beaucoup trop ramassé.

Développement très insuffisant de la musculature.



Croupe hachée



# STANDARD – Masse

3,000 à 3,750 kg - 9 points

**3,750 à 4,500 kg – 10 points**

4,500 à 4,750 kg – 9 points

# STANDARD – Fourrure

La fourrure est implantée sur une peau peu épaisse.

Elle est suffisamment dense,  
souple, sans longueur  
excessive.



# STANDARD – Fourrure

## Défauts légers :

Fourrure un peu courte  
ou peu dense.

Fourrure un peu longue.

Chenillé un peu  
trop présent



## Défauts graves :

Fourrure trop courte ou trop clairsemée.

Fourrure franchement laineuse.

Fourrure trop longue (chenillé trop présent).

# STANDARD – Tête, Yeux et Oreilles

La tête est légèrement busquée. Bien marquée dans sa puissance expressive chez le mâle sans être volumineuse, elle présente plus de finesse chez la femelle.



Les yeux sont bien ouverts, brillants et vifs dans leur expression.

# STANDARD – Tête, Yeux et Oreilles

Les oreilles velues, sont bien implantées, d'un développement approprié au type.

Bon port des  
oreilles



La longueur minimale ne doit pas être inférieure à 11,5 cm et la longueur maximale ne doit jamais dépasser 14 cm.

# STANDARD – Tête, Yeux et Oreilles

## Défauts graves :

Oreilles de longueur inférieure à 11,5 cm  
ou supérieure à 14 cm.

# STANDARD – Couleur

Sur toutes les parties apparentes du corps de ce lapin agouti, la couleur gris cendré clair de couverture est le résultat d'une répartition homogène et sans excès des pointes noires des poils recteurs et d'une **entre-couleur blanche très large, véritables spécificités de la race.**



# STANDARD – Couleur

La poitrine bien que plus claire, présente un voile gris cendré.



# STANDARD – Couleur

Bonne coloration du manteau.

Préférence pour  
les deux sujets  
de droite.



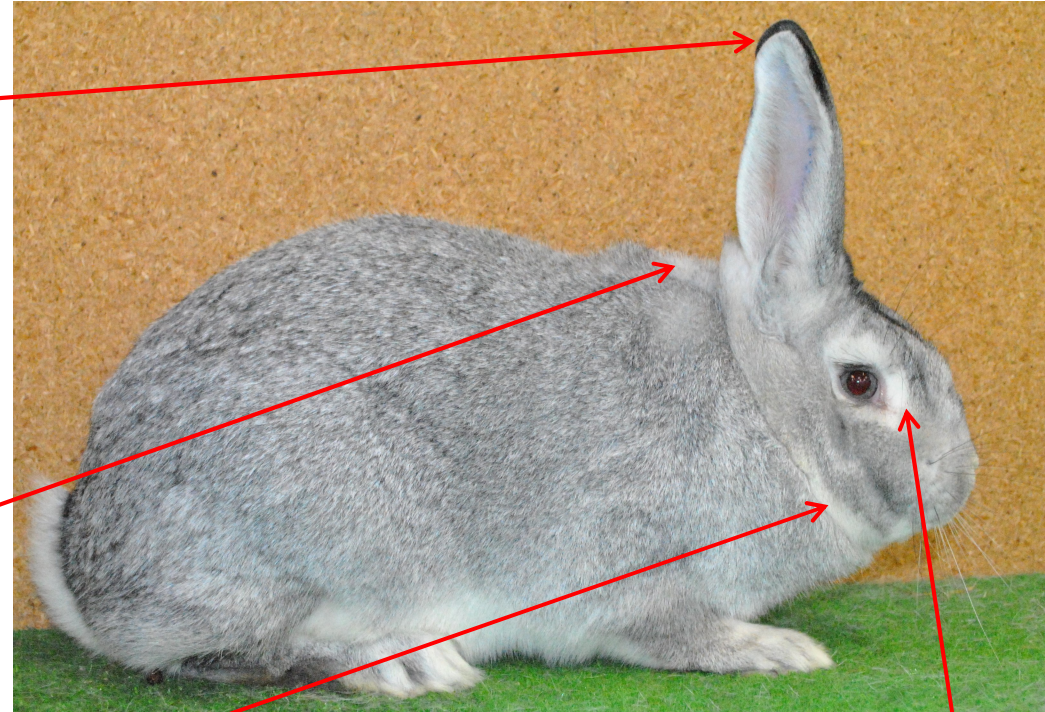
# STANDARD – Couleur

Les oreilles sont bordées d'un liseré noir limité dans son étendue et sa largeur.

Le dessus de la queue est noirâtre moucheté de poils clairs.

Le triangle de la nuque et le collier sont blancs.

Le dessous du corps (ventre, menton, queue) et le tour des yeux assez large sont blancs.



# STANDARD – Couleur

Dessus de  
la queue

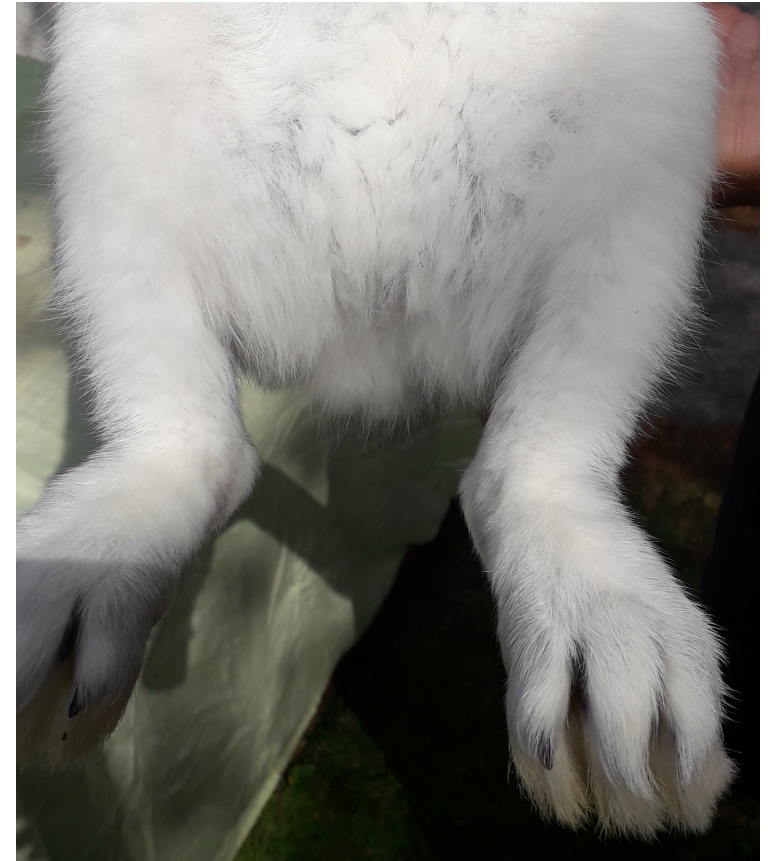


Ventre



# STANDARD – Couleur

L'intérieur des pattes antérieures et postérieures est blanc.

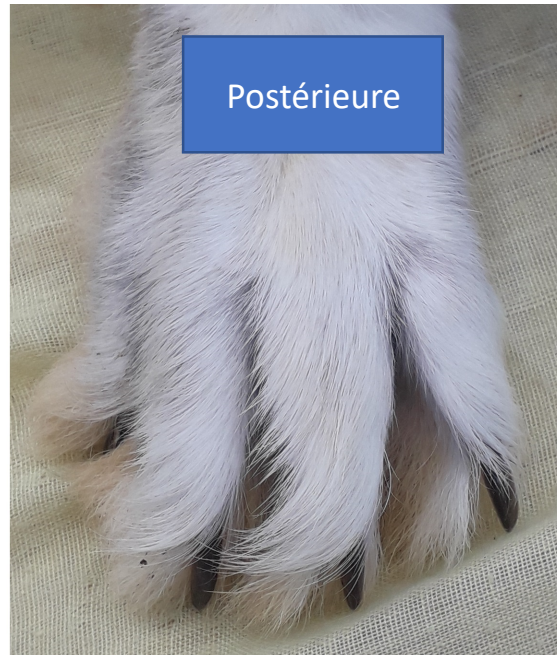


# STANDARD – Couleur

Les yeux ont un iris de couleur gris clair bleuté.



Les ongles sont de couleur brun noirâtre



# STANDARD – Couleur

Répartition homogène de la coloration du manteau

Répartition assez hétérogène



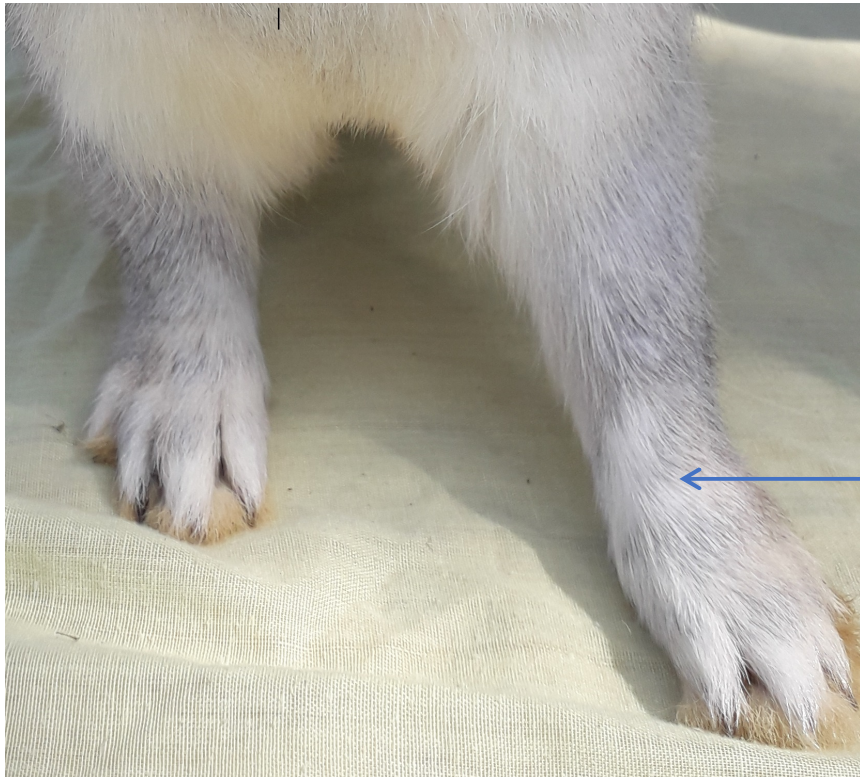
# STANDARD – Couleur

Sujet de droite  
Tête un peu claire



# STANDARD – Couleur

Présence de chenillé



Pattes antérieures  
légèrement barrées

# STANDARD – Couleur

## Défauts légers :

Léger voile brunâtre sur le manteau. - Légère présence de chenillé.

Répartition des poils noirs irrégulière, peu prononcée.

Tête légèrement foncée ou claire. - Liseré des oreilles trop prononcé.

Flancs assez clairs, un peu de rouille.

Poitrine et (ou) pattes un peu trop claires.

Pattes antérieures légèrement barrées.

Dessus de la queue uniformément noire.

# STANDARD – Couleur

## **Défauts graves :**

Teinte d'ensemble argenté.

Voile brunâtre sur le manteau.

Forte rouille. - Triangle trop étendu.

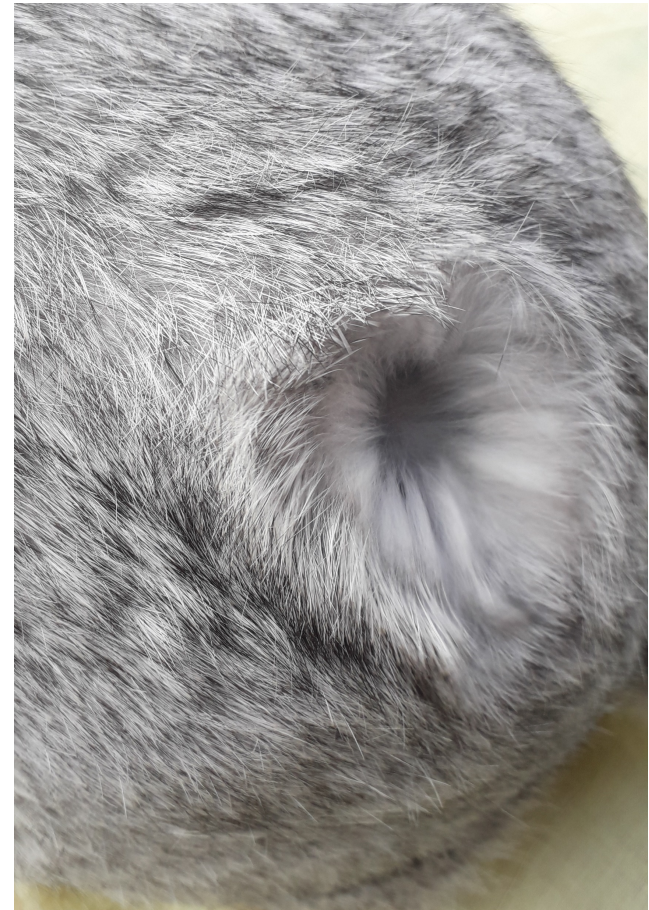
Yeux trop clairs, trop foncés ou tachés (hétérochromie). Yeux marmoréens.

Poitrine et (ou) pattes antérieures beaucoup trop claires.

# STANDARD – Sous-couleur et Entre-couleur

La sous-couleur est gris-bleu ardoise claire sur la partie supérieure du corps.

Nuance également présente à la poitrine et aux aines.



# STANDARD – Sous-couleur et Entre-couleur

L'entre-couleur est blanche.

Son étendue  
représente environ  
les 2/3 de la  
longueur des poils.



# STANDARD – Sous-couleur et Entre-couleur

Le ventre blanc ne présente  
pas de sous-couleur.



# STANDARD – Sous-couleur et Entre-couleur

## **Défauts légers :**

Entre-couleur étroite et/ou un peu floue.

Sous-couleur pas assez prononcée ou mêlée.

## **Défauts graves :**

Entre-couleur rouillée - trop réduite, trop mêlée  
ou manquante.

Absence de sous-couleur sur la partie supérieure du  
corps.

Sous-couleur bleue au ventre.

# ÉLEVAGE

Le lapin Gris de Touraine est un lapin de bonne taille. Son point faible aujourd'hui l'arrondi de sa croupe ; la plupart des sujets sont osseux (actuellement en amélioration).

Chez les femelles le fanon est souvent trop développé.

Autre difficulté, la couleur de l'iris des yeux qui doit être gris clair bleuté.

Nous rencontrons beaucoup de sujets avec un iris plus ou moins brunâtre.

# ÉLEVAGE

C'est un lapin calme et rustique, appréciant la verdure.

La mortalité est basse.

Les mères sont de bonnes nourrices et les petits ont une croissance rapide, ce qui fait d'eux, de bons producteurs de viande de bonne qualité.

Les portées moyennes sont de 8 à 10 lapereaux.

# ÉLEVAGE

Les jeunes se couvrent plus ou moins d'un voile brunâtre.



# CONCLUSION

**En résumé, pour le sélectionner et le juger :**

-Corps ramassé et massif avec une ligne dorsale harmonieuse se terminant par une croupe arrondie.

-Poids idéal : 3,750 à 4,500 kg

-Implantée sur une peau peu épaisse, la fourrure est suffisamment dense, souple sans longueur excessive.

-Tête légèrement busquée - Sanctionner un chanfrein busqué.

Longueur des oreilles longueur comprise entre 11,5 et 14 cm.

Couleur gris cendré clair présente sur toutes les parties apparentes du corps. Résultat d'une répartition homogène et sans excès des pointes noires des poils recteurs et d'une entre-couleur blanche très large.

-Iris des yeux gris clair bleuté.

-Sous-couleur gris bleu ardoise clair sur la partie supérieure du corps. Absence de sous-couleur au ventre.

-Entre-couleur blanche sur environ les  $\frac{2}{3}$  de la longueur des poils.

**Textes : U.A.G.T.**

et Standard officiel



**Montage présentation :**

Jean-Jacques MENIGOZ (novembre 2021)

**Président du C.F.L.G.T.** Pascal BOUCHER 25, rue de la République

41110 MAREUIL SUR CHER - [C.F.L.G.T.contact@gmail.com](mailto:C.F.L.G.T.contact@gmail.com)

**Photographies :** M. et Mme TRIOULEYRE – Yves VERVIALLE - Eddy MAYEUR -

Pascal BOUCHER – Patrick MICHAUD - Jean-Jacques MENIGOZ – Rodolphe HERON

# Un cousin éloigné

Le lapin de CLUJ (Roumanie)





**Figure 1.** Rabbit of Cluj (original).

**Table 1.** Distribution of maximum points according to European standard.

Type and shape of the body	20
Body weight (kg)	10
Fur	20
Head and ears	15
Top color and shading	15
Under and intermediate color	15
Care and health	5

**Table 2.** Index for the weight evaluation.

Kg	3.50	4.00	4.50	5.00-5.50	Maximum
Score	7	8	9	10	